
平成 27 年度

北の防人大湊地区

アンケート調査報告書

(事後評価)

平成 27 年 11 月

む つ 市

目 次

1. アンケート調査概要	1
(1) アンケートの目的	1
(2) 調査サンプル数	1
(3) 調査方法	1
(4) 調査期間	1
2. 指標値の推移	2
(1) 目標を定量化する指標について	2
(2) 指標値の経年変化	3
3. アンケート集計結果	4
4. 調査結果の分析	45

「北の防人大湊地区」の事後評価調査

1. アンケート調査概要

(1) アンケートの目的

今回のアンケート調査は、北の防人大湊地区都市再生整備計画（計画期間：平成23年度～平成27年度）における※指標の達成状況を把握するため、事前（H22）、中間（H25）、事後（H27）の3回計画されたアンケート調査のうち、最終回となる事後アンケート調査を行ないました。

※指標・・・都市再生整備計画では、重要文化財の認識度（重要文化財に関する質問の正答率）を1つの指標値として設定しています。目標値は75.0%としています。

当初、中間、事後ともに同じ内容の質問で、今回のアンケート調査では、問19のQ1～Q6が対象となります。

(2) 調査サンプル数

今回のアンケート調査は、大湊地区（むつ市旭町、荒川町、宇田町、大湊町、大湊上町、大湊新町、大湊浜町、大平町、大字大湊、大字城ヶ沢、川守町、桜木町、並川町、文京町、真砂町、松森町、山田町）の1,000世帯（無作為抽出）を対象に行ないました。

調査世帯	発送数	回答数	回収率（%）
男性（宛名）	738		
女性（宛名）	262		
計	1,000	381	38.1

(3) 調査方法

郵送による配布・回収により行ないましたが、宛先不明で配布できなかったケースが8件あるため、有効配布数は992件、有効配布率は約99%となりました。

区分	発送数	有効配布数	有効配布率（%）
アンケート調査票	1,000	992	99.2

(4) 調査期間

調査期間は以下のとおりです。

■ 平成27年10月29日（発送） ～ 平成27年11月11日（消印有効）

2. 指標値の推移

(1) 目標を定量化する指標について

① 指標値について

実施したアンケート内に水源池公園周辺クイズとして、重要文化財に関する全6問の北の防人大湊地区の関連クイズを実施し、平均正答率を算出しました。

■ 指標値算定対象問題（過去2回と同じ質問）

Q1:この中で国の重要文化財として指定を受けたものはどれでしょうかついたり（附は除く）。
※附とは、指定された文化財と一体となって、価値を形成する付属的なものです。

1: 旧文化財収蔵庫 2: 大近川取水所 3: 第一引入口 4: 北洋館



Q2:この中で国の重要文化財(附)はどれでしょうか。

1: 旧女子寮 2: 沈澄池堰堤 3: 甲水槽 4: 乙水槽



Q3:どの分野の文化財として指定を受けたのでしょうか。

1) 伝統的建造物群保存地区 2) 民俗文化財 3) 有形文化財 4) 文化的景観 5) 埋蔵文化財

Q4:水源地周辺で国の重要文化財の指定を受けた箇所はいくつでしょうか。※(附)も含まれます。

1) 2箇所 2) 3箇所 3) 4箇所 4) 5箇所 5) 6箇所以上

Q5: 沈澄池堰堤に使用されている石の種類はどれでしょうか。

1) 玄武岩 2) 花崗岩 3) 流紋岩 4) 安山岩 5) わからない

Q6: 沈澄池堰堤の建設に携わった有名建築家は誰でしょうか。

1) 黒川 紀章 2) 安藤 忠雄 3) 桜井 小太郎 4) アントニ・ガウディ 5) わからない

② 平均正答率の算出方法

■ 平均正答率 (X) = 合計正答数 (A) ÷ 全回答数 (B) × 100 (%)

A. 合計正答数：アンケート提出世帯の合計正答数

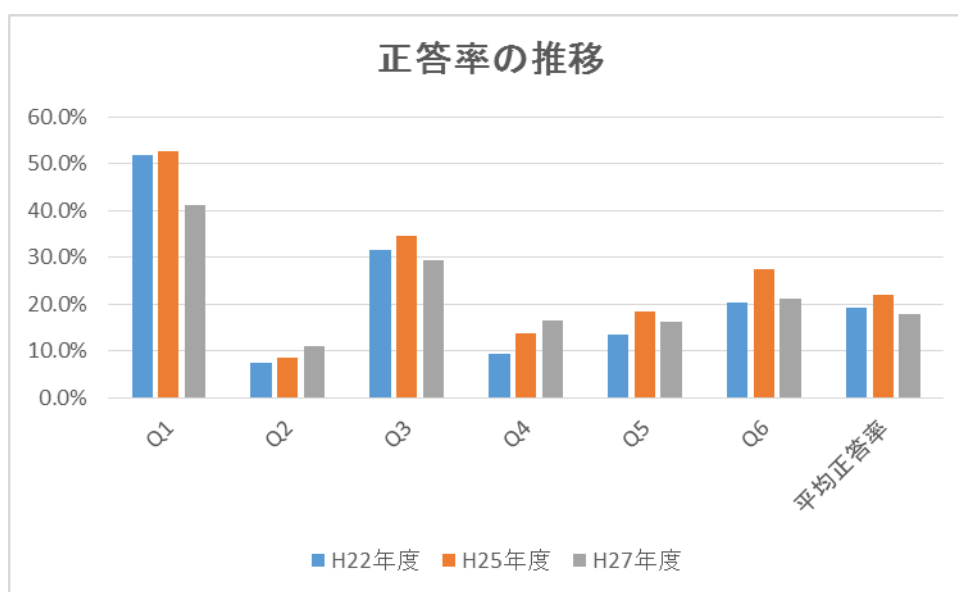
B. 全回答数：アンケート回答者数×6問

(注) 選択肢の複数回答又は無記入はノーカウントとします。

(2) 指標値の経年変化

指標値である正答率の推移は以下のとおりです。

クイズ設問		クイズ正答	H22年度	H25年度	H27年度アンケート		
			正答率	正答率	母数	正答数	正答率
Q1	国の重要文化財として指定を受けたもの	3. 第一引入口	52.0%	52.7%	287	118	41.1%
Q2	国の重要文化財(附)	3. 甲水槽	7.5%	8.6%	299	33	11.0%
Q3	文化財指定を受けた分野	3. 有形文化財	31.6%	34.7%	296	87	29.4%
Q4	国の重要文化財指定箇所数	4. 5箇所	9.5%	13.9%	290	48	16.6%
Q5	沈殿池堰堤に使用された石の種類	4. 安山岩	13.6%	18.5%	329	54	16.4%
Q6	沈殿池堰堤の建設に携わった有名建築家	3. 桜井 小太郎	20.5%	27.6%	333	71	21.3%
合 計		A (正答数の合計)	(1,202)	(423)	—	411	—
回収数	c		1,043	319	/	381	/
クイズ設問数	d		6	6		6	
全回答数	B	c × d	6,258	1,914		2,286	
平均正答率	X	A / B	19.2%	22.1%		18.0%	



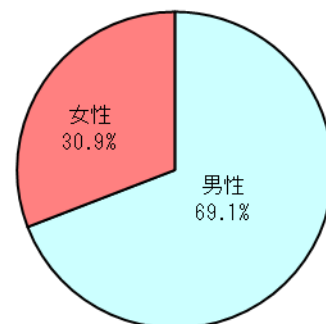
3. アンケート集計結果

■ 回答者自身に関すること

●問1. あなたの性別をお伺いします。

	性別	回答数	%
1	男性	262	69.1%
2	女性	117	30.9%
有効回答数		379	100.0%
	無回答	2	-

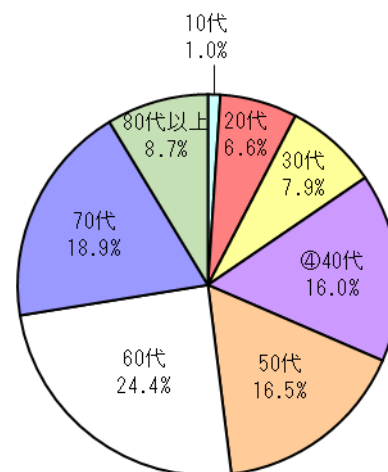
問1. 性別



●問2. あなたの年齢をお伺いします。

	年齢層	回答数	%
1	10代	4	1.0%
2	20代	25	6.6%
3	30代	30	7.9%
4	40代	61	16.0%
5	50代	63	16.5%
6	60代	93	24.4%
7	70代	72	18.9%
8	80代以上	33	8.7%
有効回答数		381	100.0%
	無回答	0	-

問2. 年齢層

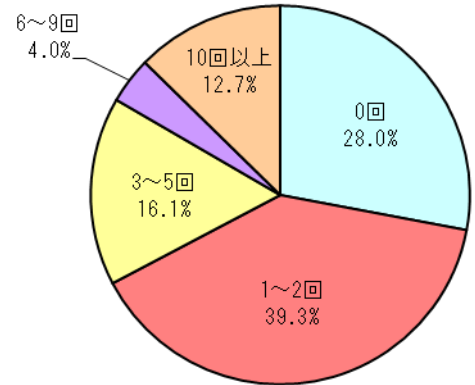


■ 北の防人大湊地区の観光資源に関すること

●問3. あなたは年に何回ほど水源池公園周辺を訪れますか。

	来訪回数	回答数	%
1	0回	106	28.0%
2	1～2回	149	39.3%
3	3～5回	61	16.1%
4	6～9回	15	4.0%
5	10回以上	48	12.7%
有効回答数		379	100.0%
無回答		2	-

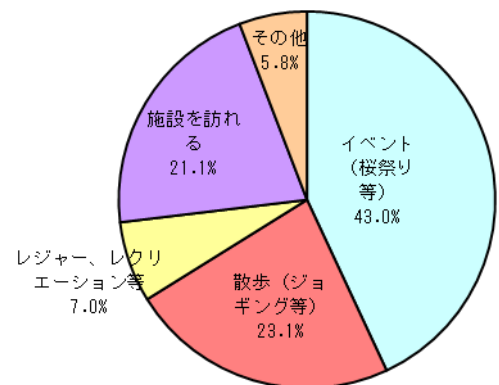
問3. 来訪回数



●問4. 水源池公園を訪れる目的はどのようなことですか。(複数回答可)

	目的	回答数	%
1	イベント（桜祭り等）	192	43.0%
2	散歩（ジョギング等）	103	23.1%
3	レジャー、レクリエーション等	31	7.0%
4	施設を訪れる	94	21.1%
5	その他	26	5.8%
有効回答数		446	100.0%
無回答		101	-

問4. 来訪目的



■その他の主な内容（同様の記述は、記載を省略しています。）

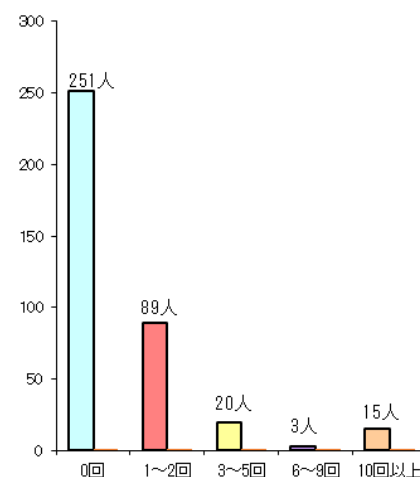
No.	問4（自由記述）
1. イベント	
1	艦これ等のイベントの際
2. 通り道、散歩	
1	通り道
2	散歩（犬の散歩）
3. 景色、写真、来客案内、なんとなく、立ち寄り、登山	
1	芦崎湾の風景
2	なんとなく
3	写真撮影、通勤路
4	エレベーターがあり、利用者の幅も広がり、人に優しいのでありがたいと思いました。自宅からは見られない地元の景色が見られるのでとても良いです。

3. 景色、写真、来客案内、なんとなく、立ち寄り、登山	
5	登山
6	遠方からの来客を連れて。
7	ツーリング立ち寄り場所
4. 食事	
1	昼食
2	カフェテリアでの宴会を数度利用しましたが、料理等全て満足です。また利用します。
3	外食
5. 仕事、清掃奉仕	
1	清掃奉仕
2	仕事

●問5. あなたは年に何回ほど北洋館などの自衛隊施設を訪れますか。

問5. 来訪回数

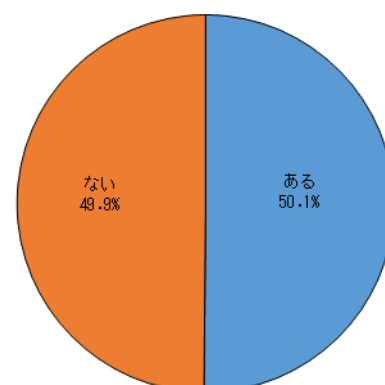
	来訪回数	回答数	%
1	0回	251	66.4%
2	1~2回	89	23.5%
3	3~5回	20	5.3%
4	6~9回	3	0.8%
5	10回以上	15	4.0%
有効回答数		378	100.0%
	無回答	3	-



●問6-1. あなたは平成27年4月にオープンした「北の防人大湊 安渡館(観光交流センター)」を訪れたことがありますか。

問6-1. 来訪有無

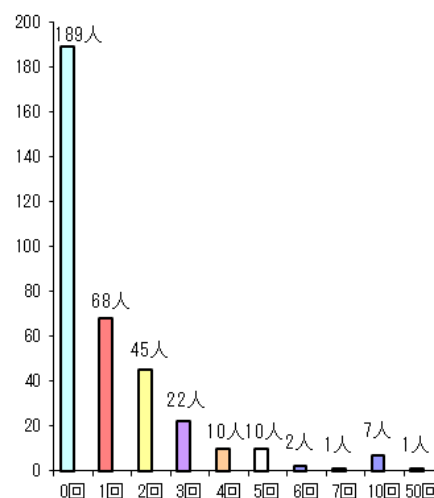
	来訪有無	回答数	%
1	ある	190	50.1%
2	ない	189	49.9%
有効回答数		379	100.0%
	無回答	2	-



●問 6-2. 「北の防人大湊 安渡館」 来訪回数

	来訪回数	回答数	%
1	0回	189	53.2%
2	1回	68	19.2%
3	2回	45	12.7%
4	3回	22	6.2%
5	4回	10	2.8%
6	5回	10	2.8%
7	6回	2	0.6%
8	7回	1	0.3%
9	10回	7	2.0%
10	50回	1	0.3%
有効回答数		355	100%
無回答		26	-

問6-2. 来訪回数

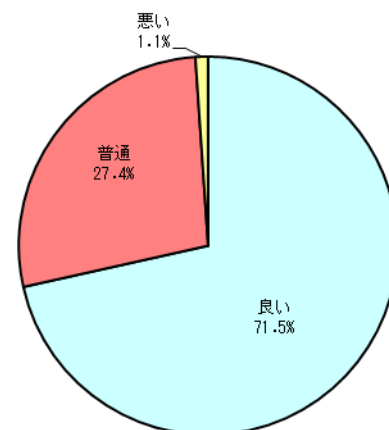


●問 7. 「北の防人大湊 安渡館」を訪れてみての感想をお伺いします。

1) 外観について

	満足度	回答数	%
1	良い	133	71.5%
2	普通	51	27.4%
3	悪い	2	1.1%
有効回答数		186	100.0%
問6-1で「ない」を選択		189	-
無回答		6	-

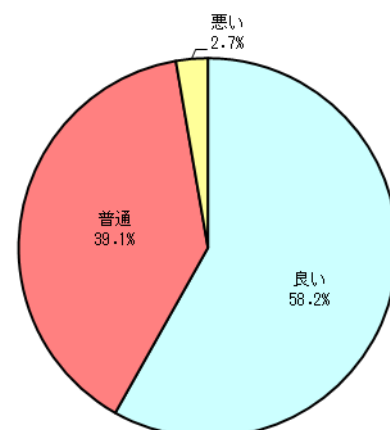
1) 外観について



2) 内観について

	満足度	回答数	%
1	良い	107	58.2%
2	普通	72	39.1%
3	悪い	5	2.7%
有効回答数		184	100.0%
問6-1で「ない」を選択		189	-
無回答		8	-

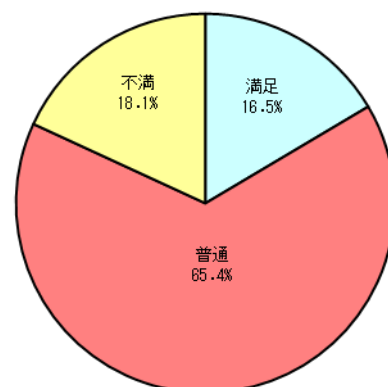
2) 内観について



3) 観光情報の提供について

満足度		回答数	%
1	満足	30	16.5%
2	普通	119	65.4%
3	不満	33	18.1%
有効回答数		182	100.0%
問6-1で「ない」を選択		189	-
無回答		10	-

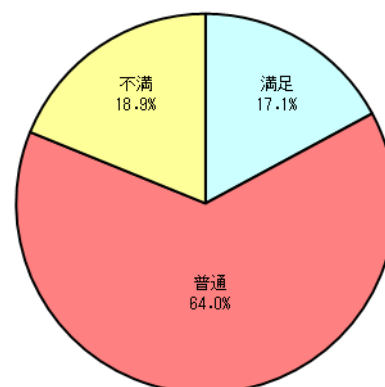
3) 観光情報の提供について



4) 海軍グッズ、海上自衛隊グッズの売店について

満足度		回答数	%
1	満足	30	17.1%
2	普通	112	64.0%
3	不満	33	18.9%
有効回答数		175	100.0%
問6-1で「ない」を選択		189	-
無回答		17	-

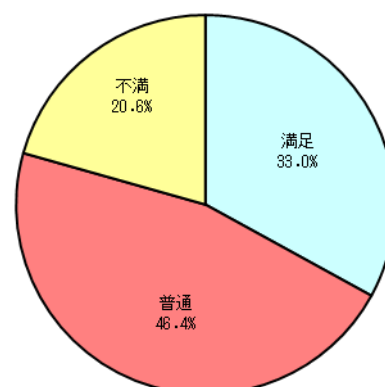
4) 海軍グッズ、海上自衛隊グッズの売店について



5) カフェテリアについて (利用したことがある方のみ)

満足度		回答数	%
1	満足	32	33.0%
2	普通	45	46.4%
3	不満	20	20.6%
有効回答数		97	100.0%
問6-1で「ない」を選択		189	-
無回答		95	-

5) カフェテリアについて



6) その他(自由記述)

■記述内容を典型的に分類し、主な内容を列記しています。なお、複数意見が記述されている場合は、最初に記述された内容で分類しています。また、同様の記述は、記載を省略しています。

①安渡館に関すること

No.	問7(自由記述)
1. 普段使われにくい、無駄なスペースが多い、ホールの活用	
1	館全体でいうと、用途が少なすぎるのが難点。普段はまず使われない。もっと、「いつ行っても楽しい場所」にした方が良い。
2	中は狭く、ムダなスペースが多い。
3	ホールが狭いので多人数での活用が難しいと思う。
4	ホールの活用。平日行った人は少しの土産とレストランで食事することしかない。このホールを使い自衛隊の音楽演奏会もしくは、オーロラビジョンで演奏を楽しめたら良いのでは。
2. 内観・売店の充実、印象に残る展示、市内の自然、名所のアピールが必要	
1	もっと海軍や大湊のことを紹介したりする要素を盛り込んで欲しかった。
2	むつ市内の(むつ市、川内町、脇野沢を含む)自然及び名所(仏ヶ浦を含む)を、県内外にアピールすることが必要。
3	歴史館を明瞭にすべし。旧海軍がなぜ大湊湾に軍港を置いたのか等、今世の国際情勢に繋がる視点が多くある事等。
4	内観は思っていたほどではなく残念。旧海軍庁舎をイメージしたのなら、もっと海軍らしくすべきだった。
5	内観を充実させて欲しい。(歴史展示物等)
6	カフェテリアの印象しかないので、もっと印象に残るような展示があった方が良い。
7	道の駅のようにいろいろ販売して欲しい。売店等を拡充してほしい。
8	観光情報や、グッズの売店は、空きスペースに無理矢理押し込んだ様に感じる。
9	もう少しむつ市や自衛隊をアピールするコーナーを広くすれば良いのでは。
10	もっとマニアックなものをおくべき。目を引いてない。
11	北前船と安渡との関係を表示すべき。
12	旧海軍時代の大湊、戦後の総監部設立の経緯を説明する箇所を設けても良いと思う。そうしないと、若い人はなぜ北の防人大湊なのかと意味が理解出来ないと思う。
13	立派な施設であるが、施設の目的が不明瞭。何かしらのデータがあって、そのためのコーナーがあるべきだと思う。
14	入り口から入ると中が暗いので、照明を工夫すればもっと良いと思います。
15	売店がわかりにくい。
3. 北の防人の意味が分からない、感動できない、自衛隊・海軍にこだわらない	
1	どうも歴史的にイメージが悪い。(旧海軍の頃)
2	安渡館を訪れたが、憩える観光施設として感動するほどではなかった。
3	「北の防人」と言うネーミングに対する意味合いが解らない。横須賀に在る「戦艦・三笠」は訪れる人に意味合いは一目瞭然である。
4	観光場所にしてはおもしろみがない。
5	あまり自衛隊にこだわらないで欲しい。

4. 駐車場の整備、遊具の整備	
1	下の駐車場のスペースが狭過ぎるようです。
2	子供たちの遊具がほしい。卓球などスポーツ施設もほしい。
3	駐車場を整備して欲しい。
5. リピーターになれない、リピーターは少ないと思う	
1	イベント等があれば利用しますが、普段は行きません。自衛隊の行事、釜臥山清掃登山等で宇田地区に行った時だけです。
2	特にこれといったモノがなく、何度も行きたいと思う程ではない。
3	観光館としては、リピート客が少ないのでは？と思う。
4	行事次第で見学する。
5	イベントが欲しいと思った。
6	1回、安渡館の中を見学したが、なんとなく次回も見たいと思われない。
6. 外観は素晴らしい、整備されることは良いこと	
1	外観は素晴らしい。
2	海上自衛隊OBとして大湊基地周辺が整備されて行くのが大変良いことだと思います。
7. 幼児を連れて行きにくい、庶民的でない、子供・老人利用の視点が欠けている	
1	静かすぎて、幼児を連れて行くには気が引ける感じがした。
2	下の駐車場から上まで徒歩で登っていくのは80歳以上の私達には大変です。小さなベンチも1~2個位欲しい。
3	庶民的で入りやすくして頂きたい。
4	子供、老人が利用する視点が欠けていると思う。ターゲットは若者だと思うが、若者が通常利用しているとは思われない。
5	安渡館から海望館まで老人にはちょっと大変だった。
6	とくにマニアでない限り、ここじゃなくて良いと思います。
7	道の駅に似たような開放的な庶民性の高いものが全くないようで、大いに不満がある。
8. PR不足、出入口が分かりにくい、スキー場等へ案内板の設置、	
1	情報量が少ない。
2	市外から登山に来る人もいるので安渡館等のアピールのため、スキー場駐車場等に案内板の設置も必要だと思います。市内に住んでいても知らない人も多い。
3	場所の出入口が分かりにくい。ショップの営業内容他、車の進入方向、駐車場の場所、建物の説明等や道案内の看板等がもう少しあっても良いと思う。
4	安渡館へのアクセス案内が少ない。(特にバイパスに駐車場表示がなく迷った。)
5	PR不足。(観光客を引き込む工夫が不足)
6	情報源が少なすぎる。
9. その他	
1	ウォーキングの他、上から自衛艦等を見る事が目的
2	展望台もスペースがもう少し欲しい。右側の展望台も大きな杉の木で台無しかな。
3	国道からの入り口廃屋がみっともない。
4	観光施設としての下北地区の拠点となれば楽しいことだと思います。
5	館内に入ったことなし。外観は散歩がてらに毎日通る。

9. その他	
6	北の防人大湊として観光ゾーンとするならば、土・日・祝日海上自衛隊を開放してもらえれば、観光客等、安渡館・海望館を訪れたいと思う人も出てくるのでは。
7	隠れ家的な存在。幹線道路際に設置されていないのが弱みだが、将来下北縦貫道が開通した時には利用客も増えるかもしれないが、まだまだ先の話。
8	海上自衛隊の北洋館と連携出来ないか検討されてはどうか。公園内に標示案内はあるが、更に、公園の歴史等を（旧海軍から現在に至る歴史等）園内の樹木を案内しながら説明する「ボランティア」を養成してはどうか。大型バス、学校の子供達の団体等に喜ばれるのではないかな。
9	展望がいまいち。釜臥山の夜景につなげる工夫を。「じゃ夜、足をのぼしてみよーか」と思わせるような。
10	左奥の交流室は、使用していない時に休憩室として利用できないか。
11	この地域がどのように発展してきたかという点について、旧海軍のおかげという意味では、海軍主義の宣伝になると思います。
12	静けさは最高、空気も最高。今度はいろいろな施設を見学してみたいと思っています。海があって、山があってよく見るといい所なんだと思う。大切にしたいものです。

②カフェテリア・売店に関すること

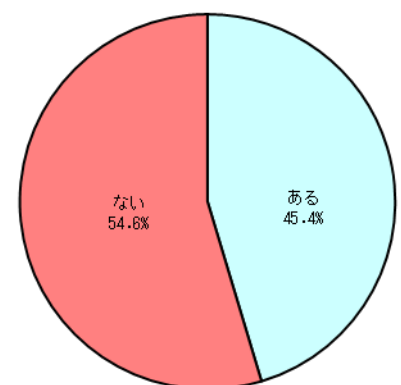
No.	問7（自由記述）
10. 料理が美味しい、雰囲気が良い、内装が良い、癒される	
1	味はおいしい。メニューもおしゃれで女性には良い。
2	料理はおいしい。海軍ムチュランはそこでしか買えないプレミアム感があり、内観も風船や桜のシートを飾っていてかわいい。
3	内装はぱっと見良い。一段上がる座敷上の席はかっこいい。
4	芦崎湾の風景を見ながら、お食事（海軍カレー等）や友人とトークをし、音楽が流れてゆったりとし癒されます。
5	パティシエは Good。テイクアウトで美味しいデザートを楽しんでいる。
6	まさに今日も訪れ、ビーフシチュー等美味しく頂きました。
7	本当に美味しいので、もっとアピールして良いと思う。
8	カフェテリアにはパーティ対応をしてもらっているので、この点をもっとアピールしても良い。
11. オリジナリティ不足	
1	季節感があったり、地元食材をふんだんに使ったり、工夫が必要だと思う。
2	ソフトクリームがその辺の店と一緒に過ぎるし、もっとオリジナリティが欲しい。
12. グッズが少ない、グッズの充実、オープン時のグッズがない	
1	グッズについて、「横須賀のように…」とはいませんが、もっと多く置いて欲しい。
2	海上自衛隊グッズを充実させて欲しい。大湊に限らず他地区の海自グッズ（各船艇の帽子、各地区の海軍カレー等）があったら良い。
3	グッズが少ない。もっと海上自衛隊のグッズがあった方が良いと思う。
4	むつ市らしいグッズの充実を。くまもんはいりません。

12. グッズが少ない、グッズの充実、オープン時のグッズがない	
5	オープン時、海上自衛隊グッズ等が多数あったが、今は何回行ってもオープン時のグッズがない。
6	もっとマニアックなものをおくべき。目を引いてない。
7	自衛隊グッズは北洋館で販売していないので少ないように思われる。
13. 日本食がほしい、海軍カレーがない	
1	海軍カレーがメニューに無かった。
2	日本食も置いてもらえないか。
3	ごく一般的な麺類、海軍カレー等が欲しい。
14. 展望が良い、席から海が一望できるようにしてほしい	
1	客席は、海が一望出来るようにしたらもっと楽しさが増すと思います。
2	カフェテリアからの景観が残念。(オーシャンビューが望ましい)
3	食事時の、中から外をみた景色は、はなはだよろしくないです。「海が望めればもっと良いのに…」と、思います。
15. その他	
1	カフェテリアについて、費用対効果を考える時に施設の維持管理を含め、運営の見直しが必要ではないかと考えている。

●問8-1. あなたは平成 27 年 4 月にオープンした「北の防人大湊 海望館（展望台）」を訪れたことがありますか。

問8-1. 来訪有無

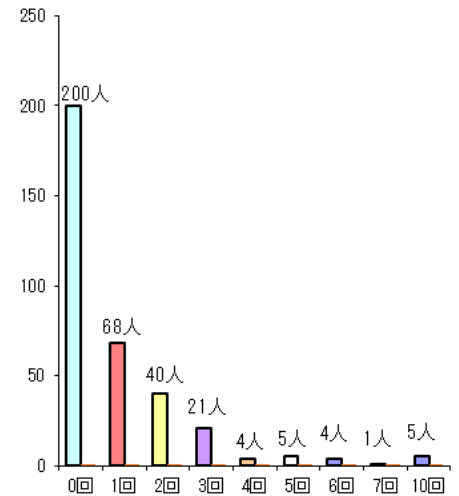
来訪の有無	回答数	%
1 ある	166	45.4%
2 ない	200	54.6%
有効回答数	366	100.0%
無回答	15	-



●問 8-2. 「北の防人大湊 海望館」 来訪回数

問8-2. 来訪回数

	来訪回数	回答数	%
1	0回	200	57.5%
2	1回	68	19.5%
3	2回	40	11.5%
4	3回	21	6.0%
5	4回	4	1.1%
6	5回	5	1.4%
7	6回	4	1.1%
8	7回	1	0.3%
9	10回	5	1.4%
有効回答数		348	100%
	無回答	33	-

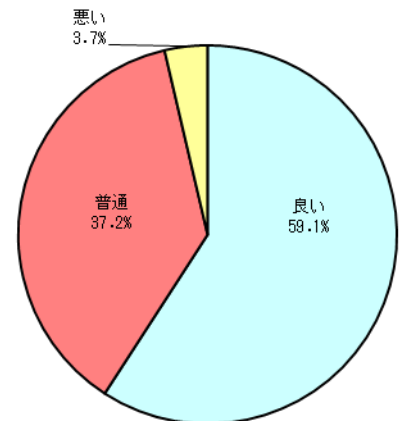


●問9. 「北の防人大湊 海望館」を訪れてみての感想をお伺いします。

1) 外観について

1) 外観について

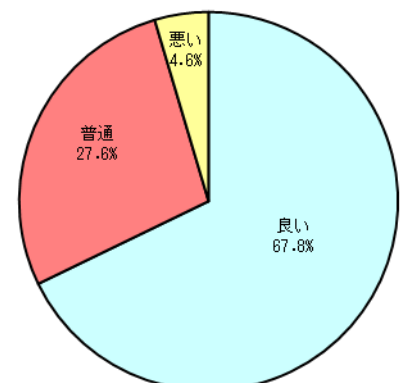
	満足度	回答数	%
1	良い	97	59.1%
2	普通	61	37.2%
3	悪い	6	3.7%
有効回答数		164	100%
	問8-1で「ない」を選択	200	-
	無回答	17	-



2) 夜間のライトアップについて (見たことがある方のみ)

2) 夜間ライトアップ

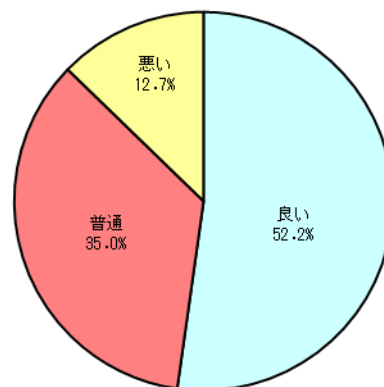
	満足度	回答数	%
1	良い	59	67.8%
2	普通	24	27.6%
3	悪い	4	4.6%
有効回答数		87	100%
	問8-1で「ない」を選択	200	-
	無回答	94	-



3) 展望台からの景色について

満足度		回答数	%
1	良い	82	52.2%
2	普通	55	35.0%
3	悪い	20	12.7%
有効回答数		157	100%
問8-1で「ない」を選択		200	-
無回答		24	-

3) 展望台からの景色について



4) その他（自由記述）

■記述内容を典型的に分類し、主な内容を列記しています。なお、複数意見が記述されている場合は、最初に記述された内容で分類しています。また、同様の記述は、記載を省略しています。

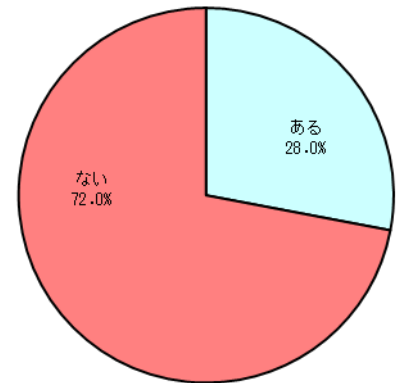
No.	問9-4（自由記述）
1. 外観は良い、興味がわく施設、階段からも景色が楽しめる	
1	外観はスマートで素敵だとおもいました。
2	むつ湾全体が見れて、海に関心の無い人でも興味がわく施設でとても良い事だと思いました。
3	階段を歩いているときにでも窓があり、景色を楽しめていいと思います。
4	エレベーターに乗るが、車イス等、狭くて他の見学者に迷惑をかけてしまう。景色は最高に良く、沖縄から来た知人が喜んでいて。ライトアップは電気の無駄に思う。
5	自衛艦船が見えて非常に良い。改めて北の防人大湊を実感する。
6	見晴らしは良好であるが、展望台だけというのももったいない。同じか隣接された所に名物ソフトクリーム等の売店があると良い。
7	展望台に登ることはなかったが、展望台があることは丁寧なおもてなしだと思う。
2. 展望はスキー場の方が良い、安渡館と一体感がない	
1	芦崎湾の眺望は、スキー場ヒュッテまで登って観た方が360度のパノラマなので、海望館はどうなのかな？
2	安渡館との一体感が無い。一度行った人は二度と行かないと思う。
3	展望台から何を見れば良いのでしょうか。
4	何の為に作ったのかよくわからない。
3. もう少し高さがほしい、展望場所が狭い、見渡せない、見るところが少ない	
1	自衛隊があるので仕方がないですが、望遠鏡がないし高さもそんなにないので、凄く見晴らしが良いという感じはしない。
2	展望台からの景色がそこまで高くないので、遠くまで見渡せることもできない。360度見渡すこともできなくて、桜の方を見ることができない。
3	もう一階分高ければさらに良い景色が楽しめたと思う。見える方向の説明板等があれば良い。
4	もう少し高さがあれば良い。
5	展望台の中が狭い。国防上難しかったと思うが、もう少し高くするべきだったと思う。
6	もう少し高台に展望台を建設してほしかった。

3. もう少し高さがほしい、展望場所が狭い、見渡せない、見るところが少ない	
7	展望台からの芦崎と自衛艦の眺めは一流と思えるが、下北の名山である釜臥山を見せない展望台に失望する。展望台に登る階段の山側（左側）に釜臥を望める空間を何故に作らなかったのか。山と海を展望するような意図が無かったことが非常に残念である。下北の山と海で一对の観光資源であると考ええる。
8	艦艇の一望も、大湊の街並みの展望も中途半端だと思う。
9	展望台の中が狭い。高さも中途半端で景色があまり良くない。
10	展望台の高さがあと 10 メートルあれば見晴らしが良いと思われそうです。艦船は良く見えますが、公園内の樹木に遮られ市街地が見えません。
11	展望という感じはありませんでした。
12	もう少し景色の見える広い場所が良いと思った。
13	スキー場から見た方がきれいだった。水源池公園がきれいなのだから、そっちに目がいくような工夫を。
14	港の全体図が見えない。安渡館の裏側の方が良く見える。
15	展望台から四方が見えたらもっと良いと思った。
16	展望台からの景色は、何も見えなかった。何を見るのでしょうか。
17	右側前方の視界が狭い。（八甲田山等が見えない）
18	展望という点では低すぎる。スキー場と連携してもっと高地へつくり、大湊湾全体が見れる場所につくるべきだった。
4. 外観、内装、展示物、説明板等の充実	
1	付近の地図と名所を書いた銅板みたいな物を置いてもらいたい。八甲田山は、どっちだとか。もっと観光客目線で。
2	もう少し外観、内装、展示物に工夫があっても良いと思います。
3	艦艇がない時は海だけを見るというのも如何なものか。車がないと夜道にわざわざ行く事がないから。
4	夜行って見たが、人がほとんどいない。夕方は管理人が一人いるだけで、見る所もない。
5	どの施設も入らないとわからないので、わかりやすい看板を設置して欲しい。
6	初めて海望館に訪れた時、冷暖房の調整が悪く暑い思いがした。常に快適に景観できるように願いたい。
7	望遠鏡で芦崎湾や高校の跡地など見たかった。5月のマリンフェスタの時はすばらしかった。
8	展望室の中に方角標示や、この方向に何があるか（町名や山の名称等）を標示すれば親切だと思う。
5. その他	
1	大湊の景観づくりについて詳細に知りたい。
2	海望館と北洋館の連帯感が細部に宣伝されていてよい。
3	力を入れているようには見えない。
4	行事次第で見学する。
5	特に冬期間の運用が気にかかる。むつ市が昨今の財政事情が悪く、やがて国家の指導支援を受けなければならないのではとの不安がつきまとう。経費の節減を考え、施設の利用時間帯や照明（夜間）について、これで良いのか検討されたい。

●問 10-1. あなたは平成 25 年 7 月にオープンした「みどりのさきもり館」を訪れたことがありますか。

問 10-1 . 来訪の有無

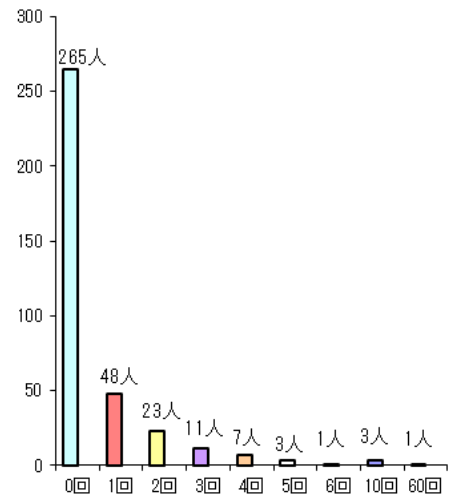
来訪の有無		回答数	%
1	ある	103	28.0%
2	ない	265	72.0%
有効回答数		368	100%
	無回答	13	-



●問 10-2. 「みどりのさきもり館」来訪回数

問 10-2 . 来訪回数

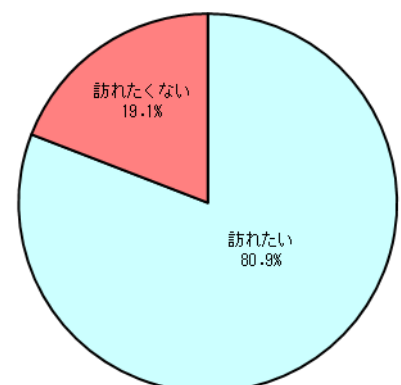
来訪回数		回答数	%
1	0回	265	73.2%
2	1回	48	13.3%
3	2回	23	6.4%
4	3回	11	3.0%
5	4回	7	1.9%
6	5回	3	0.8%
7	6回	1	0.3%
8	10回	3	0.8%
9	60回	1	0.3%
有効回答数		362	100.0%
	無回答	19	-



●問 11. 現在改修工事を行なっている「旧文化財収蔵庫」は、「北の防人大湊 弐番館」として、平成 28 年度中のオープンを予定しています。この施設では、歴史・文化等の学習や企画展示イベント等を行う予定です。あなたは、この施設を訪れてみたいですか。

問 11 . 来訪希望

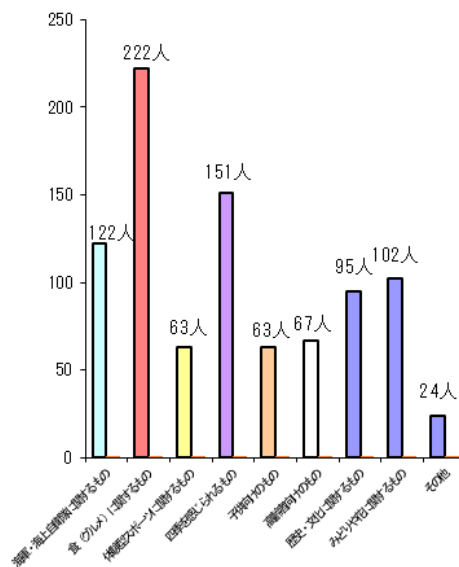
来訪希望		回答数	%
1	訪れたい	292	80.9%
2	訪れたくない	69	19.1%
有効回答数		361	100%
	無回答	20	-



●問 12. 水源池公園周辺で、どのようなイベントや催し物があれば訪れたいですか。(複数回答可)

問12. イベントについて

イベント	回答数	%
1 海軍・海上自衛隊に関するもの	122	13.4%
2 食(グルメ)に関するもの	222	24.4%
3 体験型スポーツに関するもの	63	6.9%
4 四季を感じられるもの	151	16.6%
5 子供向けのもの	63	6.9%
6 高齢者向けのもの	67	7.4%
7 歴史・文化に関するもの	95	10.5%
8 みどりや花に関するもの	102	11.2%
9 その他	24	2.6%
有効回答数	909	100%
無回答	24	-



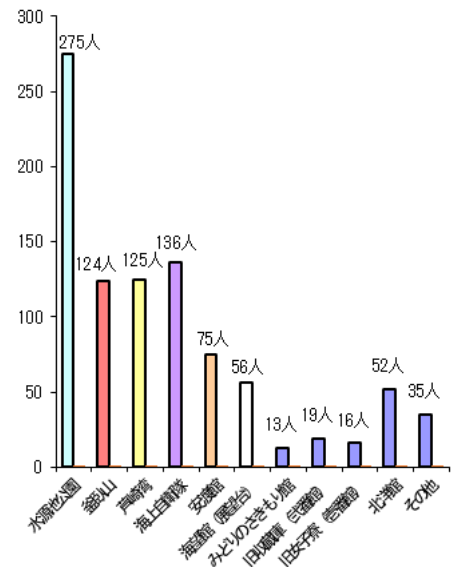
■その他の主な内容(同様の記述は、記載を省略しています。)

No.	問12(その他)
1. 音楽に関するイベント、野外舞台活用したイベント	
1	コンサート(野外)
2	音楽に関するもの。
3	下北出身の方々の音楽イベント等、夏の夜に夕涼み祭りとして開くなど。昼だけではなく、夕方～夜にかけてあっても良いと思う。
4	野外舞台を大いに利用活用するイベント。
2. マイグリーン(鉢物)の展示、宇宙に関するもの	
1	宇宙に関するものかな。
2	もっと頻回に、マイグリーン(鉢物)を展示するとか。(8番について)
3. 芸術祭、祭り、B1グランプリのようなもの、動物とのふれ合い、撮影会	
1	函館の8月頃の国際フェス(はこだて国際民俗芸術祭)みたいなもの。
2	B-1グランプリのような全国的なイベント。
3	動物とのふれあい等。
4	祭りのように誰でも楽しめるイベントがあれば良い。
5	撮影会
4. その他	
1	スキーのデスタンスコース(のんどっく)を整備し散歩コースとし、宇田～大湊駅方面の海を見ながら散歩コース。
2	季節の花がたえる事なく咲くように植えてもらいたい。最初に入った時に肥料等の匂いがして不快感を感じた。換気に気をつけてもらいたかった。
3	歩くことができない。
4	イベントの回数を増やしてほしい。

●問 13. あなたの中で現在の水源池公園周辺を印象付けるものは何ですか。(複数回答可)

周辺の印象		回答数	%
1	水源池公園	275	29.7%
2	釜臥山	124	13.4%
3	芦崎湾	125	13.5%
4	海上自衛隊	136	14.7%
5	安渡館	75	8.1%
6	海望館(展望台)	56	6.0%
7	みどりのさきもり館	13	1.4%
8	旧収蔵庫(貳番館)	19	2.1%
9	旧女子寮(壹番館)	16	1.7%
10	北洋館	52	5.6%
11	その他	35	3.8%
有効回答数		926	100%
無回答		18	-

問13.周辺の印象について



■その他の主な内容(同様の記述は、記載を省略しています。)

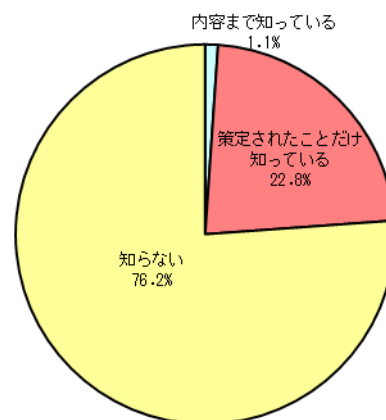
No.	問 13 (その他)
1. 艦これイベント、航空自衛隊、通信隊の鉄塔、収蔵庫	
1	艦これイベント
2	収蔵庫の完成及び見学が楽しみ。
3	航空自衛隊
4	みどりのさきもり館は安渡館に並べて利用されているけど「さきもり館」はバイパスの上の方に建て、現在の所を(1と9)に利用しても良いと思います。
5	通信隊の鉄塔が気にかかる。
2. 花見、桜まつり、桜、ツツジ、四季の変化	
1	桜
2	子供が小さい頃、家族兄弟一同で花見の思い出。
3	5月の観桜会、6月のつつじ開花。
4	桜の木を多く植樹し桜トンネルとする。
5	桜祭り等
6	高齢者が多くなってきているので、桜の木の下等に、ベンチを置いて頂ければ助かります。
7	四季の変化
3. アーチ式ダム、水源池	
1	アーチ式ダム
2	水源池
3	水源池大橋
4. スキー場	
1	スキー場
2	近辺にスキー場等がある事。幼い時に時々遊びに行っていた場所。

5. その他	
1	大湊中学校
2	テニスコート周辺からの芦崎の展望。
3	公園内駐車場の鐘
4	蛇が多数いた。
5	転勤してきてよくわからない。

●問 14. あなたは、大湊地区の恵まれた自然環境や歴史遺産の保全と継承を図りながら、地区の特色を活かした魅力ある景観形成を進めていくことを目的として、平成 27 年 4 月に策定した「大湊の景観づくりに関するルール」を知っていますか。

問14. 認知度

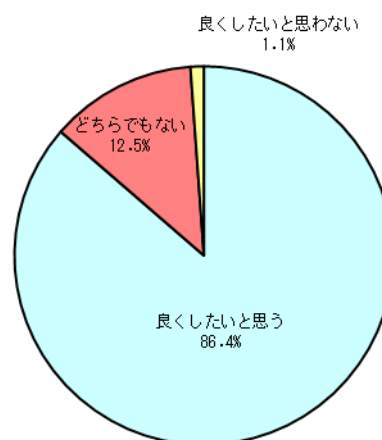
認知度	回答数	%
1 内容まで知っている	4	1.1%
2 策定されたことだけ知っている	84	22.8%
3 知らない	281	76.2%
有効回答数	369	100%
無回答	12	-



●問 15. あなたは、むつ市内の各地において、景観を良くしたいと思いますか。

問15. 景観に関する意向

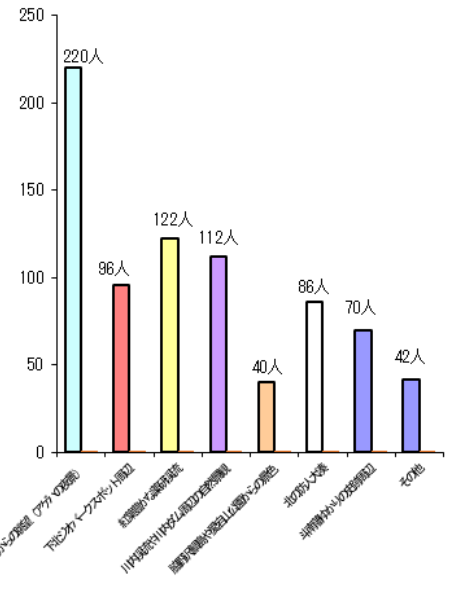
景観に関する意向	回答数	%
1 良くしたいと思う	304	86.4%
2 どちらでもない	44	12.5%
3 良くしたいと思わない	4	1.1%
有効回答数	352	100%
無回答	29	-



●問 16. 今後、魅力あるむつ市として、磨き上げたい観光スポットはどこですか。（複数回答可）

問16.磨き上げたい観光スポットについて

観光スポット	回答数	%
1 釜臥山展望台からの眺望（アゲハの夜景）	220	27.9%
2 下北ジオパークスポット周辺	96	12.2%
3 紅葉豊かな薬研溪流	122	15.5%
4 川内川溪谷や川内ダム周辺の自然景観	112	14.2%
5 脇野沢鯛島や愛宕山公園からの景色	40	5.1%
6 北の防人大湊	86	10.9%
7 斗南藩ゆかりの史跡周辺	70	8.9%
8 その他	42	5.3%
有効回答数	788	100%
無回答	42	-



■その他の主な内容（同様の記述は、記載を省略しています。）

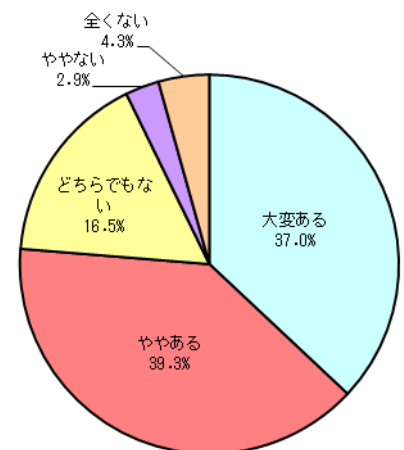
No.	問 16（その他）
1. 恐山、釜臥山	
1	恐山
2	展望台（釜臥山）の手入れ、軽食等の休憩所を作った方が良いかも。
3	スキー場の拡大でリフト一本化
4	（釜臥山展望台）→（薬研溪流）→（川内ダム周辺）→（脇野沢鯛島・愛宕山公園）を周回コースとするルート（道路）の整備が重要。
5	釜臥山登山ルート
6	釜臥山の紅葉もいいですよ。
7	釜臥山スキー場
8	スキー場上部からの景観
9	釜臥山スキー場の夏場の利用（レジャー関係の施設等）
10	スキー場七面山からの登山コースを整備して、水源池公園も含めて楽しめる様にする。
2. 芦崎、芦崎からの展望	
1	芦崎の開放
2	芦崎から釜臥山等の景観
3. 海上自衛隊、艦船	
1	海自基地
2	海上自衛隊の艦船
4. 克雪ドーム周辺、エコ・コースト	
1	克雪ドーム周辺
2	海岸通り（公民館から宇田）
3	大平岸壁。マリナーには全然船がない（特にヨット）。マリンスポーツで市民を楽しませて欲しい。現在とても寂しい感じ。（7番に対して）
4	エコ・コースト（大湊の海岸沿い、旧まるい別荘）

5. その他	
1	順法寺城の城跡
2	せせらぎ公園
3	旧むつ市奥内、赤川周辺の海水浴場のキャンプ場の設置、整備。
4	鯛島、仏ヶ浦との関連
5	旧斗南藩散策マップ等の案内
6	むつ下北のリーダーシップ的活動
7	下北ワイン、ぶどう畑
8	各地磨き上げなくとも現状を維持して欲しい。
9	どの場所も遠くて交通が不便なので、もっと市街地に近い場所が良いと思います。
10	大間、下風呂、佐井等行事を関連して行く事が大事である。
11	ピンポイントでの魅力を感じる場所がない。

●問 17. むつ市は、豊かな自然と国の重要文化財の指定を受けた旧大湊水源地水道施設などの歴史ある建造物や街並みが重なり合い、「自然」、「歴史・文化」、「街」が調和した個性ある景観特性を有しています。あなたは、ふるさと「むつ市」への愛着はどの程度ありますか。

問17. むつ市への愛着度

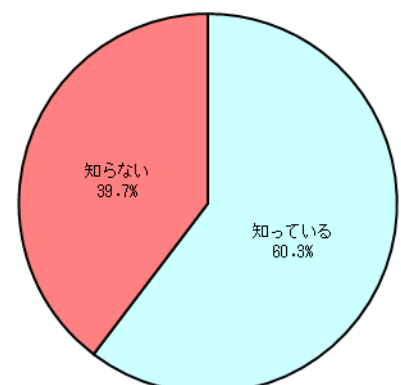
愛着度	回答数	%
1 大変ある	128	37.0%
2 ややある	136	39.3%
3 どちらでもない	57	16.5%
4 ややない	10	2.9%
5 全くない	15	4.3%
有効回答数	346	100.0%
無回答	35	-



●問 18. 水源池公園周辺の旧海軍水道施設が国の重要文化財に指定されたことは知っていますか。

問18. 旧海軍水道施設の認知度

認知度	回答数	%
1 知っている	210	60.3%
2 知らない	138	39.7%
有効回答数	348	100.0%
無回答	33	-

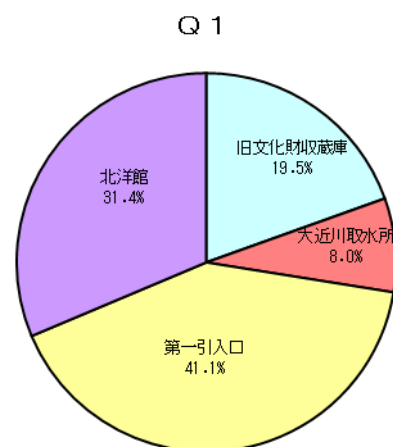


■ 水源池公園周辺クイズ（指標値）

●問 19. 次の水源池公園周辺クイズにお答えください。《正解だと思うものを一つお選び下さい。》

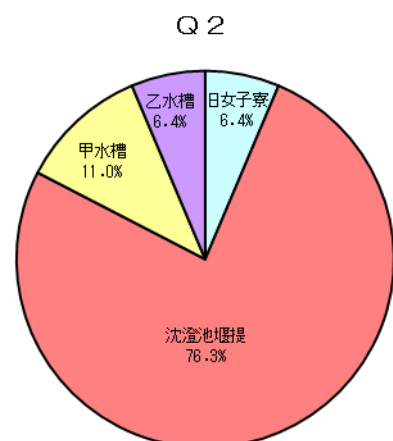
●Q1：この中で国の重要文化財として指定を受けたものはどれでしょうか（附は除く）。

	重要文化財	回答数	%
1	旧文化財収蔵庫	56	19.5%
2	大近川取水所	23	8.0%
3	第一引入口	118	41.1%
4	北洋館	90	31.4%
有効回答数		287	100%
無回答(複数回答含む)		94	-



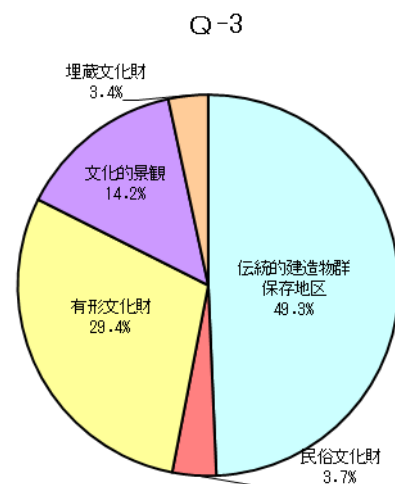
●Q2. この中で国の重要文化財（附）はどれでしょうか。

	重要文化財	回答数	%
1	旧女子寮	19	6.4%
2	沈澄池堰提	228	76.3%
3	甲水槽	33	11.0%
4	乙水槽	19	6.4%
有効回答数		299	100%
無回答(複数回答含む)		82	-



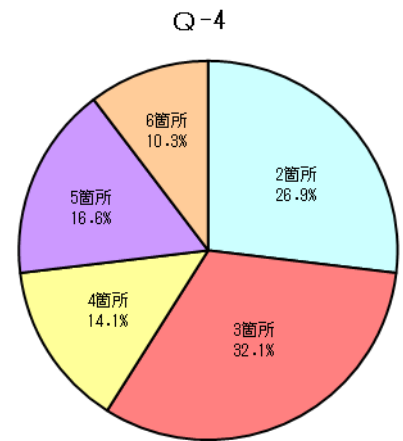
●Q3. どの分野の文化財として指定を受けたのでしょうか。

	重要文化財	回答数	%
1	伝統的建造物群保存地区	146	49.3%
2	民俗文化財	11	3.7%
3	有形文化財	87	29.4%
4	文化的景観	42	14.2%
5	埋蔵文化財	10	3.4%
有効回答数		296	100%
無回答(複数回答含む)		85	-



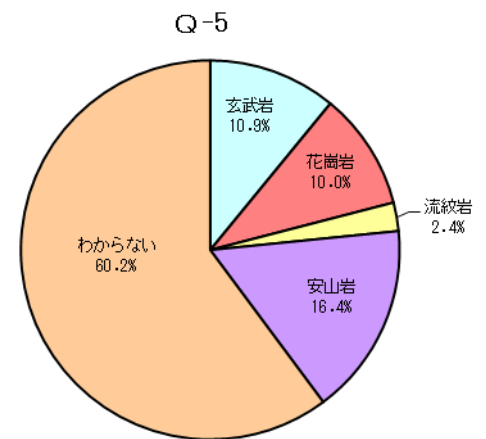
●Q4. 水源地周辺で国の重要文化財の指定を受けた箇所はいくつでしょうか。※(附) も含みます。

	重要文化財指定数	回答数	%
1	2箇所	78	26.9%
2	3箇所	93	32.1%
3	4箇所	41	14.1%
4	5箇所	48	16.6%
5	6箇所以上	30	10.3%
有効回答数		290	100%
	無回答(複数回答含む)	91	-



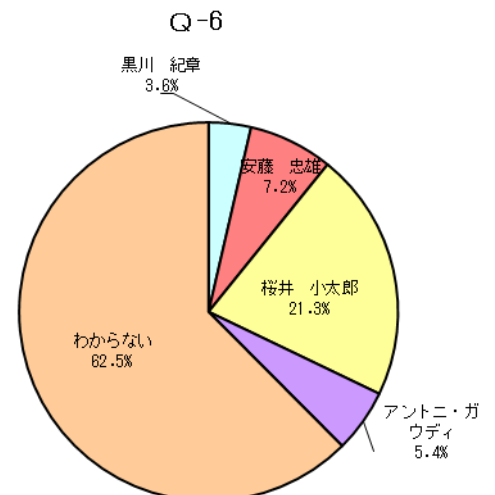
●Q5. 沈澄池堰堤に使用されている石の種類はどれでしょうか。

	石の種類	回答数	%
1	玄武岩	36	10.9%
2	花崗岩	33	10.0%
3	流紋岩	8	2.4%
4	安山岩	54	16.4%
5	わからない	198	60.2%
有効回答数		329	100%
	無回答(複数回答含む)	52	-



●Q6. 沈澄池堰堤の建設に携わった有名建築家は誰でしょうか。

	人名	回答数	%
1	黒川 紀章	12	3.6%
2	安藤 忠雄	24	7.2%
3	桜井 小太郎	71	21.3%
4	アントニ・ガウディ	18	5.4%
5	わからない	208	62.5%
有効回答数		333	100%
	無回答(複数回答含む)	48	-

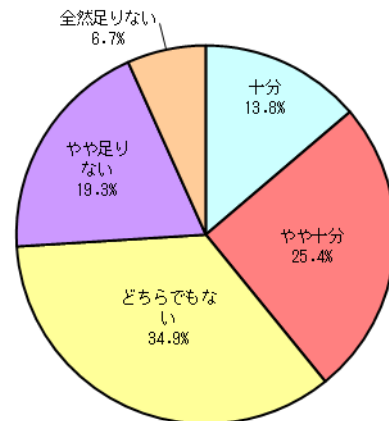


■ 行政への評価・要望などについて

●問 20. 平成 23 年度から平成 27 年度にかけて実施してきた、北の防人大湊地区都市再生整備計画事業による水源池公園周辺の整備について、どのように感じていますか。

	満足度	回答数	%
1	十分	45	13.8%
2	やや十分	83	25.4%
3	どちらでもない	114	34.9%
4	やや足りない	63	19.3%
5	全然足りない	22	6.7%
	有効回答数	327	100.0%
	無回答	54	-

問20. 水源池公園整備について



●問 21. 問 20 の理由はどのようなことですか。(自由記述)

■記述内容を典型的に分類し、列記しています。なお、複数意見が記述されている場合は、最初に記述された内容で分類しています。また、「特になし」や「わからない」等の記述の記載は省略しています。

No.	問 21 (自由記述)
1. 評価された意見・感想等	
1	トイレもきれいになったし、地面もチップを敷いており足に優しく歩きやすい。
2	遊歩道やトイレ、ステージなど、とても公園がキレイになって行きやすくなった。夏も涼しく歩きやすいが、長く遊べる場所がない。ドッグランや、子供が遊べる場所がないと思う。
3	きれいに整備され、桜の木が老齢化している。
4	たいへん美しく整備された。
5	年輩の私達でも歩きやすい様に通路がとても整備されていること。春の桜も手入れがゆき届き、小さい頃から親しんできた私には大木になったなあという思いと桜の後のツツジも素晴らしいと思います。
6	子供の頃と比べると、桜の木がかなり減り、ガランとした印象。昔と違い明るく整備されたことは、評価します。もっと桜やツツジがあれば花見が見事になりそうです。
7	あきらかに景観が良くなったので。
8	遊歩道、公衆便所等大変良くなったと思います。
9	駐車場が整備されたのは良かったが、どこらへんが都市再生なのか、(きれいになったこと?) どうなれば成功なのか、いまいわからない。
10	観光客にも自慢できる景観だからです。桜の頃は、最高ですね。春の景色が一番好きです。
11	公園内や周辺の歩道の整備によって、大変歩きやすく散歩コースには最適です。自然を楽しむには良いですが、来て「楽しい!」と思える子供向けの遊具などの設置をしたら、ますます訪れてくれる人が増えると思います。

1. 評価された意見・感想等	
12	むつ市の人口、地形、アクセスからすると「やや十分」である。
13	少しでも市民はもちろん、他の地域から来市した方々が和んでもらえる場所になるなら良いと思う。
14	キレイに整備されているが、あとは駐車場の舗装や、芝生の整備等の残工事を早く済ませてもらえれば良いと思う。
15	駐車場等の確保が整ったこと。
16	十分に整備されているので大変満足しています。これ以上整備すると、逆に他の未整備地区から反感を買ってしまうと思います。
17	よく実施されている。
18	きれいだと思っています。
19	散歩に歩きやすい。
20	きれいに整備されている。
21	明るくきれいに整備され、大湊地区に不足なカフェもあり、とても行きやすく楽しみが増えました。歩いていても（公園内）足にも良い道になっていたり、花々がきれいに植えてあり気持ちも良いです。トイレもきれいで良いです。
22	散歩道、トイレ等が以前に比べて格段にきれいになった。
23	変化が感じられるので。
24	きれいになって満足しているから。
25	これまでの間に関して、内容的に良くやっているなーと感じます。
26	老桜に治療中の札が貼られ、守って頂けることにほっとしました。今は出かけられませんが、素晴らしい公園です。
27	きれいに整備されていると思うが、足を運ぶほど楽しくない。
28	立派な建物や整備・設備だとは思うが、お金（市民の税金）を使いすぎだと思う。
29	市の財政規模から現在の整備規模が適当。
30	限られた予算をよく工面できたと思う。
31	文化財が近くに集まっている。
32	観光客が歩きやすくなり、各所を訪れやすくなっている。
33	歴史的建造物を主体とした整備がされていて良いと思う。
34	十分であると思う。
35	花見の頃しか行きませんので。道もきれいになり良いと思います。
36	周辺がスッキリとして、明るくなった。
37	トイレが増え、新しくなりとてもきれいです。歩道も歩きやすくなりました。
38	よくできたと思う。
39	水源池公園の周辺の整備については十分だと考えるから。
40	駐車場がよく整備されたことと、その周辺の高台に駐車場に沿った歩道（手すりつき）が設置されたこと。又これらに隣接する道路が舗装整備されたこと。
2. 整備不足・不満等の意見・感想等	
1	水源池公園周辺は整備されてきているが、付近の道路の整備をして欲しい。
2	全般的にもう少し目立つPR用看板が必要。

2. 整備不足・不満等の意見・感想等	
3	四輪車の駐車場がせまい。
4	公園としては杉等が多く全体的に公園内が暗い。20年ほど前に植えた桜等も花が咲きづらく伸びてこない。古い杉などを100本位切ってはどうか。
5	財源が皆無の現状に於いて、R338号線工事が着工した昭和50年代から40年も経っているにも係わらずストップした現況で、一部逆方向の西方面か、一部進行して水源池公園が見える状態であり、真に見苦しい様である。あと何年あれば、バイパスが開通するのかそのことを考えたら何の話も耳に入らない。
6	日が落ちると暗くなり、防犯的にどうなのか？と思うので、街灯を増やした方が（水源池公園内）良いのではないか。
7	公園内のトイレが少ない。あと2ヶ所程欲しい。出入口の道路が狭い。
8	中途半端。
9	市内各所に文化財についての案内板の不足を感じています。
10	問7.9.12の理由（駐車場の要整備、他売店等の拡充）
11	水源池公園の名のとおり、桜が数少なく、花も四季咲く花が少ない。人々が公園に入った時、夢のようにいろいろな花が咲き輝いているようにし、心に感動を与える。
12	整備が中途半端。もっと人を呼ぶ工夫が必要。
13	レジャーで楽しめる所がない。早掛公園で出来るレジャー等をできるようにすれば、レジャーしながら文化を学べると思う。
14	景色だけでなく、お年寄りや幼児が楽しく、また行きたくなるよう工夫してもらいたい。むつには子供達が親なしでも遊べる場所はあまりない。
15	中途半端。
16	遊歩道を整備してほしい。
17	観光の地としてもっと充実を図るべき。
18	気軽に行けるよう駐車場等の設置など。
19	目的は観光とすれば、見せるものが足りないと思う。（常に自衛隊の方も見せるとか。）景観とすれば、地区のスポットを何ヶ所か作る。今後も整備されると思うが、駐車場も舗装する。
20	バイパス道が通っていないので、交通面で不便。
21	子供があまり楽しめない。
22	道路と駐車場が不便。
23	駐車場への標識が少ない。
24	変化が感じられない。活性化していない。道路が悪く、その地区に行くのに不便である。
25	子供が遊ぶ所がない。
26	水源池橋から車で通る際、芦崎湾の景観が見えないので杉の伐採等、環境整備が全く足りない。橋の下とか中途半端な整備で誘客できると思っているのが不思議である。
27	まだすべて完成してはいないと思いますが、駐車場からの案内が不足しているのでは？と思います。
28	まだ殺風景に感じます。
29	整備完了しているのか整備中なのかわからない。特に展望台の駐車場が足りない。
30	展望台の高さ。旧女子寮が手付かず。

2. 整備不足・不満等の意見・感想等	
31	子供の意見では、水源池公園は公園ではない。ブランコも何にもないとのこと。
32	水源池公園を訪れる人はほとんどが車を利用すると思うが、車での利用者に対する案内板等が不十分で駐車場の案内も心もとない。下北在住の人でも戸惑うような状況です。水源池公園に植物は出来たが公園そのものの案内板がほしい。良い自然環境なのにどのように歩いたら観察や体感ができるのか？お勧めのコース図やお知らせ板等がほしい。水源池公園は春の桜だけでなく、季節ごとに自然を楽しめるように花々や木々の植栽を施し、子供から大人まで日々気軽に楽しめる工夫をして、まず地元の人たちが楽しみたいと思う公園作りをする必要を感じる。
33	バイパス道路の開通と駐車場整備。
34	大湊新町付近でバイパスが終わっており、旧道は狭いため、あまり宇田方面に出かけたくない。バイパスが貫通したら、水源池方面も賑わうのではないかな。
35	イベントの際、駐車場が足りなくて、スキー場の駐車場まで行かなくてはならないので不便。
36	一部ですが、ガードレールの高さが気になりました。斜面に対して低すぎます。(別件ですが、帰り道宇田町の三叉路に選挙期間が過ぎても選挙看板が残されており、非常識だと思いました。むつ市の建て看板を全てはずして下さい。美観を損ないます。)
37	施設が中途半端である。
38	公園内の電線につる類植物が巻きついているが、少々景観を悪くしているように思われる。杉林の下地に枝が散乱しているのが気になる。
39	中心市街地から水源池公園までの国道を整備するべきではないか。行きにくい。
40	現在の状況では、人の集まる場所としては不十分だと思います。中途半端な整備では多くの人々を集めることは出来ないと思います。春夏秋冬、何時も色々な活用が出来る設備が出来て、自然に多くの人が集まる場所作りを。
41	もっと周辺整備をして欲しい。
42	せっかく重要文化財など貴重なものがあるのに、バイパス道路を作って景観がそこなわれている感じがする。もうやめて欲しい。
43	ウォーキングコース等があれば良いのではないかな。
44	整備された事が全くわからないから。建物だけでなく、道路、交通の整備を。
45	自然はそのままにして、登山の基地とすとか(お手頃な高さだし)、山菜公園とか、もっと使えるものとして、過去にたよらない方が良い。
46	子供が喜ぶ動物園(ミニ)など作れないかな。
47	国道338号、バイパスがいまだに開通できていない為、不便さを感じる。
48	道路の整備が十分ではない。
49	交通の便が悪い。周辺の整備をしても、行く手段が車だけだとお年寄りには行けないと思う。
50	看板不足。
51	もう少し公園内のアピールが欲しい。全体図と建物等の看板等を設置するなど。
52	周辺を散策する為の案内板が見当たらない。あっても探せない(目だっていない)。ウォーキング、トレッキング等しやすいコースの策定や、市で進めているポイント制を活用して楽しめる散策を検討して欲しい。のぼりの設置も。
53	十分検討し、細かい所も気を付けていく。

2. 整備不足・不満等の意見・感想等	
54	大湊のバイパス道路の開通を早くして欲しい。大湊の上道路は非常に狭い。冬は通行が大変ですよ。
55	歩道の整備、樹木の案内掲示板（樹齢等）、旧水源池の建造物の整備。調査後の整備等。
56	交通の便が悪く、人が集まるとは思えない。
57	川の飛石等も良いが、身体が不自由な人の為に反対の岸に行けるようにして欲しい。（橋でなくても良い）
58	子供たちと大型遊具も一角にあればと思う。地形的に坂道が多いのは当然ですが、小さめでも東屋がもう少し（又はベンチの数を増やすか）あればいいと思った。義姉を連れて行った時、花等もっとたくさん見ればとも思った（桜、つつじ以外）。年齢がいても楽しめる様な何かあれば。
59	案内板不足。安渡館への道路狭い。
60	駐車場が足りない。PR不足及び土産不足。海軍、自衛隊グッズ以外に下北の土産を多く置いてもらいたい。
61	四季のうつろいがあまり感じられない。（草木等）
62	ルート 338 の早期開通と駐車場の整備。（不足です）
63	施設や施設へ向かう道路の案内板。
64	水源池公園現地から、5km 圏内に 2~3 ヶ所の案内標示があれば良い。（旅行者用に）
65	高齢者が多いので、坂、階段が多いので大変です。
66	建物関係は良しとするも、水源池公園上流における活用がなされていない。
67	旧女子寮の整備が気になります。
68	アーチ式ダムより山側は見どころが無い。
69	また来てみたいと思う何かがあればいい。
70	入り口標識や看板があれば良かった。
3. 整備の必要性等に対する意見・感想等	
1	工事車両が多いので整備は十分です。
2	重要文化財個所あまり近代的な物件は必要ない。
3	必要ない。
4	他に整備するところがあればそちらに金をまわせばいい。
5	これまで通り整備してほしい。
6	市の財政上、これ以上投資すべきではない。
7	自然の中にどういう施設を設置するか。
8	道路の整備にお金をかけるべきである
9	水源池公園周辺には観光客の数が少なく、現状の姿の整備以上の金額をかけても魅力的にはならない。
10	自然をあまり壊さないでほしい。
11	駐車場や道路の整備の方が先行していかなければならないと思う。
12	むつ市の財政事情を考えれば、かなりオーバーであると思う。
13	事業の目的の 1 つに文化財を活用した観光が中心となっているが、地域住民が憩いの場として日常的にとけ込んで利用できるような施設の感じがしない。

3. 整備の必要性等に対する意見・感想等	
14	整備しても常に人でにぎわっている訳でもない。
4. 行ったことがない、PR不足等の意見・感想等	
1	見学していない。
2	行ったことがない。
3	最近見た事がない。
4	行った事がないので整備の度合いがわからない。
5	認知度ほぼなし。PR不足。現地に来て初めて知った。
6	2回ほどしか行っていないので、なんとも言えない。
7	長い間行ったことがないため。
8	最近大湊にきたので、あまり大湊やむつ市に関して知識がない。これから、イベント等があれば積極的に参加し、大湊やむつ市を知りたい。
9	行って見ていないため。
10	水源池が遠く離れていると、第1に水源池にこういう建物が建設されるという事を知らなかったのが驚きでした。話によると大湊地区の人達の要望があったとも聞きますが、大湊地区の住民が知らなかったのでは。
11	あった事すら知らない。
12	水源池公園周辺には10年以上も行っていない。行く機会もないし何年もみていないので何とも言えない。
13	整備の状況を詳しく知らない。
14	整備前を知らないので比較できない。
15	行き方が解りづらい。
16	病気がちで、歩行困難ですので、この何年も出かけていませんので、ほとんど知らなくて書けなくてごめんなさい。
17	全施設を見ていないのでわからない。
18	整備計画。どの様に整備されたのか、まだ一度もみていない為。
19	PRが不足。
20	興味がない。
21	何十年も行ったことがないのでどういうふうになっているのかわからないから。
22	海軍時代の貴重なアーチ式ダム、及び沈澄池堰堤並び石造り建造物、又自衛隊構内に海軍資料並びに現在の自衛隊の資料館として県内外に。
23	計画そのものがわからない。
24	地元の方しかわからないような、わかりづらい場所で、初めて来た人にはわからない場所であり、情報が少なすぎる。地図（水源池周辺の散歩コース等）があれば良い。
25	整備後の施設等をまだ見ていないので、評価できない。
26	どこからどこまでが公園でどの施設は何であり、どこと繋がっているのかさっぱり判らない。それぞれの施設の説明はあるが、点であり、線に繋げるには色々調べなければならないが、そのための施設もない。
27	実際に見ていない。
28	それほど行かないのでわからない。

4. 行ったことがない、PR不足等の意見・感想等	
29	計画事業を知らなかった。
30	計画内容がわからない。
5. 今後活用してほしい意見・感想等	
1	今後も年間を通しての地区の活用を望む。
2	水源池公園（ダム）と安渡館等の一体的なPR、企画、関連付け。
3	普段全く人気がないので中に入れたい。イベント等をしばらくは毎月行くとよい。
4	夏場にもリフトを動かして水源池公園一帯を一望できるように関係機関と連携をとり、むつ市観光ルートに入れる。タテ割りの感がします。
5	はっきり言ってむつ市は基地の街でもあり、もう少しその辺を前に出しても良いと思う。そうでないと一時的な盛り上がりで終わってしまう。
6. その他	
1	減少人口とのバランス。
2	私が小さい時、知っているおばさんが非常勤で草取りに来ていた。大変あわれに思った。私の感情です。
3	「北の防人」のコンセプトが、重苦しく感じます。
4	函館、長崎とくらべ、どうだろう。
5	国道バイパスのおかげで、景観が悪くなった。パーベキューやハイキングコースなど気軽に行きたいと思わない。
6	川の清掃。公園内の草刈り。
7	だいぶ整備されてきたので、イベントなど今まで以上に企画し、宣伝にも力を入れ、盛り上げて頂きたいです。
8	この後、どのような形になるのか、これで終わりなのか情報が少ない。
9	変化が見られない。
10	現在整備中のためまだ何も言えない。
11	「また来たい」という気持ちが乏しいので。

●問 22. 水源池公園周辺について、気になっている点などがありましたら、自由に記入してください。（自由記述）

■記述内容を典型的に分類し、列記しています。なお、複数意見が記述されている場合は、最初に記述された内容で分類しています。また、「特になし」や「わからない」等の記述の記載は省略しています。

No.	問 22 (自由記述)
1. 道路、駐車場に関すること	
1	国道が狭いので、早くバイパスを通して欲しい。距離は近いのに、行くのに時間がかかる。なかなか大湊方面に行かない理由の1つだと思う。
2	交通路整備。スキー場との水源地との道路の完成。
3	駐車場が少ない。

1. 道路、駐車場に関すること	
4	駐車スペースが狭いので、スキー場周辺からのアクセスを整備すると利用者が増えると思う。
5	駐車場が少ない。もう少し案内看板等がほしい。
6	水源池公園からスキー場へ上る坂が冬季になると凍ってしまうので、対策をお願いします。
7	駐車場の拡大が必要では。
8	駐車場が狭いと感じています。
9	駐車場の整備。トイレ等の整備。
10	国道からの入り口の道路が狭いので、もう少し広いと良いと思いました。(総監邸付近)
11	車での出入がスムーズでない。
12	国道 338 号バイパスの水源池公園までの早期開通が必要。大型バスが国道 338 号を通過して大湊高校入口交差点を曲がって(遠回りして)水源池公園にアクセスしている現状は非常に不便だと思う。
13	駐車場が少ない。
14	大湊地区の道路幅が狭いので、観光客から不平不満の対象になると思います。
15	高齢者が行く為に、バイパス歩道整備。
16	駐車場がスキー場近辺にはあるが、公園周辺に少ないような気がする。
17	大湊地区の国道は道幅が狭いため日常の通行でも危険が大きいため、水源池大橋からのバイパス道の着工を早期にお願いしたい。
18	駐車場は出来たが、いまだに路上駐車が多い。
19	イベント等があると駐車場が足りないと思う。
20	イベント等があっても駐車場が遠い。
21	宇田の三叉路も水源池公園周辺と考えて頂きたい。その上で申し上げますが、急カーブ、急勾配、総監邸前の道路幅の狭さ等々、改善して欲しい。市民が危険と思う箇所は、観光客等には良い印象を与えないはずで。
22	バイパスが早く開通すればよい。
23	アクセス道路が不十分では(駐車場を含む)。
24	バイパス道路の完成が進めば、公園に入りやすくなりそう。
25	駐車場不足。
26	水源池公園へのバイパス道路の早期完成を望む。
27	道路が狭い。
28	水源池公園の真中をバイパスが出来た事で道路の上側があまり利用されないような気がする。子供が遊ぶ遊具等の設置がないので長く公園内にいられない。
29	安渡館に駐車場があと 10 台あればと思います。現在 2 台(身体障害者用)で一般利用者の駐車場がなく少々不便を感じます。
30	道路沿いに、もっと街灯があれば良い。
31	バイパスを早く通して欲しい。
32	西側の市民はともかく、東側の市民は 2 つの公園に来るまでの道が良くないと思う。早期バイパス路の完成と現道路の整備をお願いしたい。
33	駐車場が狭いように思われる。イベントがあるとわかりづらくて周辺に置いているようです。
34	バイパス道路が完成すれば来客も多くなると思います。

2. 交通手段、アクセス（案内板含む）等に関すること	
1	高齢者でも楽に行く事が出来る交通機関。
2	地元の人に聞かないとよくわからない。（場所や役割など）
3	イベント等を開いた時、とても交通混雑が起き、通勤や仕事等で困ってしまいます。そうすると、イベントやらない方がいいのでは？と、思う人も居ると思いますので、早急に対応して欲しいです。
4	入りづらい。
5	冬期間、スキー場とのアクセスと利用のしやすさ。
6	道路側から見えるように表示（トイレ・駐車場）がないためわかりづらい。トイレに手洗いのせっけんの設置をしてほしい。
7	安渡館の看板がある交差点は右折できずに止まっている車が渋滞をつくるため、直前のカーブで前方の車が見えず、急ブレーキをかけることが多く、とても危険。他の入り口もわかりづらい。
8	もう少し、目印等看板やパネルがほしいです。矢印もないので、散歩コース等道しるべみたいな物があれば良いと感じます。
9	水源池公園に登山道の案内表示がありますが、人目につきにくい所に設置されているので、もう少し人目につく所に移動してはどうでしょうか。
10	ところどころに見取図を設置して欲しい。国道からの入口がわかりづらい。道が狭いので、入口、出口を作ってわかりやすくして欲しい。
11	国道からの車の進入のしにくさ。変に明るいこと。特に案内板もないので、立派なものだとわからないこと。狭さ。平地ではないので、お年寄りには。
12	展望台への入口がわかりにくく、通り過ぎる事が有る。駐車場も整備されていない。せめてP（パーキング）の看板を立てて分かり易くして欲しい。
13	交通の便が悪いと思う。老人など行ってみたくても車がないと行けない。水源池のイベント時などは70歳以上無料の送迎バス等があればいいと思う。
14	大湊新町バイパスと宇田地区が繋がっていない為、アクセスが悪い。
15	下北の知識がない人でも、車を走らせて窓から見える様に、もっとわかりやすく、そして入りやすい入口説明等があれば良いと思います。「アレッ？ここは何？ちょっと入ってみようか！」と、思わせる様な物が良い。
16	現在85歳です。ひざが悪いため、長歩きできない。
17	水源池公園に入るところの看板が十分ではない。
18	入り口をもっと目立つ様にした方が良いのでは。通り過ぎてしまったという声を何人かから聞きました。
19	国道からの進入案内。
20	駐車場がわかりにくい。少ない。
21	国道から公園の駐車場へ誘導する看板が少ない。（特に市道に入ってから）
22	公園に入っていくところがわかりづらい。気持ちを楽にして散歩できるほどになれば良いと思う。また来たいという程の静けさがあった。
3. 自然環境・景観等に関すること	
1	鯉の放流はないのですか。点検前はたくさん泳いでよく眺めていました。

3. 自然環境・景観等に関すること	
2	池や川に生物が見られない。交通の便がほぼ自家用車に限られるため、お酒を飲みながら楽しめない。
3	整備されてから、川に魚がいなくなり、森には、カブト虫やクワガタ虫がいなくなり、多少なりとも自然が破壊されていると感じます。昔はザリガニやサワガニもいました。
4	現状は物の試しに1回行ってみるかという感じで2回行く魅力に欠ける。宇田町・桜木町の街並みに活気がない事も1つの理由にあげられる。重要文化財に接続する旧海軍の住宅街が存在していない物足りなさが理由。津軽尾上では、自宅の塀は板、塀以外はオミット、地域の観光に対する取組だそう。鎌倉などの観光地でも、名所は点在しており、歩き回らないと見れませんが、その先に何かがあるのかなど、ワクワクするものがあります。(途中で甘酒をすするなど)コースの矢印で進む訳です。水源池公園もそう言う規模(2~3時間コース)が欲しい。
5	内はよくなりましたが、周辺の地域が少々不足気味ですね。
6	今年行ってきましたが、草花、池、桜の木、すべて整備され、心なごみ見学してきました。子供達も楽しそうでした。
7	道路が通ったことで景観が変わり、あまり行かなくなった。
8	ツツジがたくさん植えられているが美しくない。
4. 施設の活用・整備等に関すること	
1	スキー場センターハウスに展望台が欲しい。リフトの夏季運用で夜景を楽しめないか。
2	現代的すぎる。もう少し古さがほしい。
3	夜になると何も見えない程真っ暗になるので、公園周辺の照明がもう少し欲しいです。
4	遊歩道や散策など、自然を満喫できる様な整備をして欲しい。
5	至る所にもっと公園らしい安全な用具を増やし、もっと幼児が遊びやすい場所をたくさん作る。イベントもたくさんやる。
6	少し淋しさを感じる。景観にもう少しあたたかさややさしさがあっても良い。
7	コースの案内をして、(高齢者向け、子供向けなど)読みやすい説明板をつける。草木に名前をつけ樹齢などを書く。
8	冬季スキーノルディックコースと一体化した整備をしていかなければならない。スキー場(キッズコーナーとか)はもちろん含む。
9	H23年から取りかかっていた時は木々は大きく成長していなかったのかと第一に考えられます。(展望台から芦崎方面を見て)カフェもなんで海の方面を見ながらの食事でないのか。厨房を山側に持ってくるようにしたら良かったと思います。
10	そもそも活気がない。もっとイベントを増やすべき。
11	桜の若木が不足。
12	ステージに屋根があると良いと思います。
13	下のPから安渡館等(それぞれの目的場所)への動線に違和感がある。
14	公園内の杉林は不要です。カラスの温床です。公園はカラスと共存する場所にしてはならないと思います。杉林をなくし、もっと明るくして頂きたい。
15	もう少し森林浴が出来るように広げた方が良いと思う。芝が消えてしまったのが残念です。
16	興味を持って自分から進んで足を運ぶ気にならない。何かが不足している感じ。

4. 施設の活用・整備等に関すること	
17	周辺のアンバランスが気になる。各施設への案内板、道路駐車場、イベント会場、屋内運動場の建設全体的なつながり。
18	水源池公園はスキー場や釜臥山と一体となって、その良さは一層に発揮出来ると考える。特にスキーのデスタンスコース（林間コース）は一部共有結合しているのだから、春から秋にかけてこの空間というかスペースを有効活用すべきだと思う。近年国内外に於いても「トレイル」が流行のようです。1km、3km、5km（コースにすてきな名前をつけて活用を促すのが良いと思う）とコースを設定し、市民の健康増進に役立てるようにすべきでしょう。また、一般の方々をはじめ、中高の部活等また市主催のウォーキング大会も行うなどにも活用する。いろんな催しに水源池公園を利用・活用出来る空間にして行くことが箱物を利活用することとなります。
19	ベンチが少ない。加工した木の根でも良いと思う。10年ぶりに秋の公園に出掛け、春もよろしいですが、桜の枯葉が舞い散る様を眺めてきました。これ以上自然をそっとしておいて下さい。
20	気軽にウォーキングやフィールドウォッチングできるようなら季節ごとに行ってみても良いかなと思う。近くに住んでいないので駐車場は完備されているのでしょうか。
21	何か物足りない。アスレチック遊具を増やしてランニング、筋力作りをしてみたらどうか。大人も遊べる場所作り。漫画図書館（寄付で）。
22	冬場スキーに来た客もちょっと立ち寄れるような、四季を通して観光客を呼べる場所にしてみてはどうか。（県内外からもスキー場にはきているので。）
23	café等のお茶をする所があったら良い。
24	夏のレジャー等の施設がない。
25	この数年で飛躍的に整備が進捗し、観光人口も増加している。
26	整備が整ってない。
27	水源池公園周辺の魅力化について。現在は健康志向が強いので、周辺の起伏に富んだ地形等を生かし、ジョギングコース、走るスキーコース等を作ってみてはどうか。
28	道の駅のような施設か、温泉やスキー客を一体化させるような施設があればと思う。ただ、市の資金面に影があれば、当然現状のままで良いと思う。
29	桜祭り期間中、何かイベントを行い、観光集客に力を入れても良いと思う。
30	韓国ドラマ等によく出てくる、公園で気軽に運動できる道具（機械）みたいなものがあれば良いと思います。
31	公園周辺の環境整備。宇田商店街の景観、三叉路の美観を良くしたらと思う。子供が楽しめる遊技場、スキー場リフトを夏場でも利用出来る様にして欲しい。
32	大湊バイパスの延伸と、景観がどのように係わってくるのか。
33	木が多く周りが暗い。
34	ゲームとのコラボ等のイベントを定期的に開いてみる。
35	水源池公園内の宇田川の土砂等の整備、特に土砂等で景観が損なわれている。
36	みどりのボランティア育成研修を旧学習センターで開く。そうすることで地域協同で公園を守っているという意識になるのではないか。ウォーキングコースの整備（〇〇km、〇〇歩、〇〇kcal という表示をすれば運動量把握できる。）

4. 施設の活用・整備等に関すること	
37	施設の関連性について具体的な説明（紹介）が必要。
38	昼の床でゆっくり話をしたいです。そういう意見をよく皆さんから聞きます。
39	花見の季節等にライトアップしているが、せっかくの水の施設なのだから無駄な電力を消費せず、水力や太陽光などを利用して自家発電で賄えれば名実共に良い物となると思う。
40	旧海軍の水道施設がウリなら、他にもウリはあるし、そのための説明をする施設の場所はすでに建設されている施設を使えば良いので、資料館を造ってはどうか。
41	夏場のスキー場が物足りない。アスレチック等、家族で遊べ、水源池公園にもアクセスできる動線が必要である。県内一のハーフパイプが出来るとか、東北一長い滑り台がある等、話題性のある施設整備が必要。
42	昼間でも暗いイメージ。以前は子供が遊べる公園遊具があったのになくなった。
43	イベントや催し物の時は駐車場が満車で、スキー場の上の駐車場まで行って止めなければなりません。年配者にはちょっときついです。
44	子供が遊べる滑り台、ブランコ、ジャングルジム等遊具の設置を希望する。（公園の中なので身体の安全が確保できるのでこの利点を生かすため）
5. 周知、広報、PR不足等に関すること	
1	アピール（周知）不足。夜間ライトアップ更にイベント不足。
2	もっと広報等でのCMなどで知らせる必要があると思う。
3	今後、国道バイパスとなった時にただ通過されるのではなく、ちょっと寄ってみようかなと思うような案内等があってもいいと思います。
4	宣伝が足りない。イベントが足りない。自衛隊との連携を密にする。
5	今回のアンケートの調査を記入するにおいて、問 19 の回答を調べるため何度も訪れましたが、Q3、Q5、Q6 の説明の記述が見当たらなかったのが残念である。
6	宣伝が少ない気がします。先週知人（4 人）が来たのですが、来ていた人が少数。なんかもったいないなと感じました。
7	観光ルートとして従来から北洋館が組み込まれているが、この事業の施設も同じように扱われている。北洋館では旧海軍の宣伝が強調されすぎて、現在の平和憲法のもとではない様に感じる。戦争悪化、軍事主義の宣伝にならないようにすべきだ。
8	住宅地と道路に挟まれているから拡張は出来ないと思うが、訪れた時の駐車場の案内図を市民に広報等で知らせないと訪れる人が徐々に少なくなり、近所の人々の散歩コース化となる気がする。
6. 維持管理等に関すること	
1	パーク内の除草等の整備が良くない。
2	樹木、雑木林、草花等が多いので環境整備が大変だと思います。釜臥山清掃登山の様に公園内環境整備などのイベントを企画はどうでしょうか。
3	公園の池（安渡館の横のため池）の水が汚く、公園のマイナスイメージになる。
4	スズメバチの巣の駆除は迅速に行って欲しい。
5	樹木の手入れは手が行き届いていてきれいです。イベントの情報を駅にも置いてもらえるといい。

6. 維持管理等に関すること	
6	夏冬いつでも犬のフンが目につきます。どこの公園でも見受けられます。市で厳重に指導なり取り締まりをお願いします。七戸・六戸では犬の立入禁止になっているところもあります。水源池色芝市の生付をさせるため樹林。
7	散歩していて感じたのですが、2 度程怖い思いをした事があります。若者達が公園内でお酒を飲んで大声で騒ぎながら花火なのか、爆竹なのか投げ合って遊んでいました。なんとかならないものかと思いました。通りがかった高校生も恐ろしいと言っていました。
7. その他	
1	いつになるか分からない夢物語は年老いたものにとってはむなしさだけが残るので無駄な計画はしないで下さい。財源の裏付けのない夢は悲しいことばかりですので、現実にあった自然景観を良くする等、金のかからない計画と実行を望みます。
2	私の年代だと旧海軍のイメージが強く今も足を運ぶのに抵抗があります。車で行っても入り口に自衛隊のVIPが住んでいるので、旧海軍の思いがあります。
3	海からの写真、山からの（上から）写真、上空からの写真等で大湊湾を広く写し、水と空気のおいしさ。港でゆったりとした癒される護衛艦の停泊姿も美しい。
4	いったことがないので、あまりわからないが、一度行ってみたいと思う。
5	ジオパーク。
6	行ったことがないのでわからない。

●問 23. 定住人口が減少傾向にある中で、市外からの観光客などを増やし、交流人口の拡大による地域の活性化を図るためには、どのような取り組みが必要であると考えますか。（自由記述）

■記述内容を典型的に分類し、列記しています。なお、複数意見が記述されている場合は、最初に記述された内容で分類しています。また、「特になし」や「わからない」等の記述の記載は省略しています。

No.	問 23 (自由記述)
1. 都市基盤施設（交通・道路・上下水等）に関すること	
1	早期に縦貫道、交通の便、冬の雪対策。
2	下水道の完成。交通の便の悪さ。道路が狭い。恐山や大間、佐井など、有名な観光スポットがあるのに、遠いというイメージがある。県内の人ですら、遠いイメージがある。行きやすいイメージを作りたい。
3	人口増にはなかなか結びつきません。交通の便が悪い。
4	交通（道路）の整備。
5	道路やアクセスの整備が必要。
6	道の駅など造る。
7	交通の利便性が第一です。
8	道路整備、交通機関の改良。税金の使い方の改善。安渡館は要らなかったと思います。
9	交通機関の充実、わかりやすさ、短期ツアーの充実（地域の専門店等との連携をしながら）ゆるキャラの活用、大規模イベントの開催。

1. 都市基盤施設（交通・道路・上下水等）に関すること	
10	交通の便が悪いので、自家用車がなくても移動手段がたくさんあると良いと思う。
11	大湊駅から国道の整備が悪い。特に日の入りから夜間、でこぼこ道で、センターラインが消えて見えづらい。市役所中心に道路整備は行われている様な気がするので、今の時代は車が通りづらいと、とても人は来なくなる。大湊駅から川内まで道路の整備が必要です。
12	先づ、地元民が魅力を感じ、自慢できるものでなければ、人は集まってこないと思う。北海道では、どこに行っても民家の庭や玄関先に草花が咲いていた。それとトイレ（公衆）が随所にあり、観光には安心できることが必要。むつ市に公衆トイレが極めて少ない。（コンビニがあるからなのでしょう。）
13	まずは交通整備（JR、バス等）だと思います。
14	交通（公共）の充実。道路の整備。主要ICから時間がかかり過ぎる。
15	道路と産業の整備振興が第一か。
16	バス、電車の本数を増やす。（季節的に、もっと）テレビの宣伝を大々的にやる。行きたくなるような、小学生、中学生、幼児を使う。
17	野辺地からの道路整備。
18	各拠点を結ぶ道路網の整備、拠点の充実と広報。頑張ってください。
19	交通の便を良くする。イベントを増やす。
20	下北自動車道の早期開通。
21	大湊駅周辺区域の整備が必要。駅を出てからの景観が淋しい。
22	交通が不便な事は大変もったいないと思う。大湊駅の裏の空地はもったいないと思う。せっかく漁港があるのに観光客をそのまま帰しているのでは。駅の周辺が閑散としているのでは。（無理かもしれませんが）
23	天の橋立と芦崎の違いがわかりますか。舞鶴と大湊の違いがわかりますか。環境が整備されて観光客が足を運びやすいからです。公民館から見る護衛艦が停泊している景色は素晴らしいにもかかわらず、近づくにつれて船小屋や作業小屋で廃屋に近い建物が目につきます。そういった細かいところを整備していかなければ観光地として恥ずかしい。
24	大型バスの駐車場等の案内。
25	観光ゾーンを整備するのも大事だが、目的地に向かう道路を整備するのが先ず第一だと思います。
26	街の道路ばかり良くして、田舎の方は手付かずではダメ。全体的に良くしてもらいたいです。道路のセンターラインも消えたら直ぐ書いてもらいたい。
27	交通手段の安定的な確保。安定雇用の確保による若者の市外流出防止。
28	地域の活性化を図るならば、交通整備からかな。
29	下北縦貫道の全線の早期開通（交通網が整備されると移動時間も短縮され、多方面に観光に行ってみようという人も増えるのではないのでしょうか）。
30	イベントや観光スポットのついでに楽しめる、特徴あるお店や食べ物等、1つの事柄だけでなく、付随して「観光」をまとめて1つとして楽しめるような街の施策を希望。
31	十和田市のように官庁街を今の市役所付近に集中して町作りを進め、道の駅を作る等、更には温泉を設置して町の賑わいを取り戻せるように努力して欲しい。
32	市外からの交通アクセスの向上。

1. 都市基盤施設（交通・道路・上下水等）に関すること	
33	交通アクセスの利便性の向上。
34	自然豊かで素晴らしい地域であるが、交通網の発展が必要だと思う。また、来てよかったと思うようなイベントを増やす必要がある。十市大祭典はとても素晴らしかった。田名部祭もよいが、マナーが悪い気がする。祭り後のゴミの散乱がとても恥ずかしい。
35	公共交通の充実。バスの路線本数の拡充。
36	高速道路を早く完成させること。
37	交通（道路）整備。
38	もう少し交通の便を良くする事。
39	アクセス道路の整備。
40	交通の便が良くなること。
41	高速道路の早期開通。
42	交通の便を良くすることが、特に下北全体必須だと思う。
43	下北縦貫道路の早期完成が重要であると思う。完成により、交流人口が拡大するのではないかと。
44	まずは交通の便を良くする事だと思う。
45	下北縦貫道の早期完成（野辺地からむつまでの間、地域住民でさえ気落ちして帰路）。住民（特に幹線際）に街の美観を呼びかける。
46	宿泊施設やトイレの整備。
47	交通の整備。特に高速道路のような、より短い時間で行き来できることが必要だと思う。やはり「遠い」と感じてしまう。
48	青森市ーむつ市、または、八戸ーむつの交通の便を良くすること。街はキレイなのに、来るのがおっくうになる。
49	道路、鉄道の交通アクセス。※野辺地から大湊までの蒸気機関車の運行など。
50	H27.8～転入いたしました。海外派遣（長期出港の為）むつ市を離れております。こちらのアンケートが神奈川へ転送されてまいりました。主人の代筆（妻）でございます。今年8月に大湊へまいりました時に釜臥山の展望台へ行きかけたのですが、行き方が分かりませんでした。JR下北に観光案内所があると足掛りも良くて利用しやすいと思います。
51	むつ市が青森市や八戸市に比べて負けているのは交通アクセスの悪さが第一であるから。まず、青森市ーむつ市間で小・中型フェリーによる旅客運送を行なうことが必要である。それと同時に継続して集客が見込める観光コンテンツ（例えばむつ市が舞台の良作アニメ）、（例えば自衛隊によるイベント）と下北半島全体（例えば大間のマグロ）などのイベントを組み合わせたイベントを定期的で開催する。そしてそれらをテレビや広告、インターネット等で多角的に宣伝することが活性化につながると考える。
52	交通の便を良くして欲しい。観光地から他の観光地へまっすぐ行ける様に。
53	交通の便を良くして欲しい。観光地から他の観光地へまっすぐ行ける様にもっと良くしたり、ぐるりん下北の中に水源地を入れたり釜臥山から恐山までロープウェーがあれば素敵だと思う。景観がとてもいいし観光客も乗りたいと思うのでは。旅行してロープウェーがある所は良く乗ったものでした。

1. 都市基盤施設（交通・道路・上下水等）に関すること	
54	主要道路の早期開通。大学の誘致。
55	むつ市は仕事がない。低賃金。物価が高いです。これでは人口減少するのはあたりまえ。新幹線がむつまで通ってくれば観光客も少しは増えると思う。
56	冬季のバス便を増便すること。冬季は自宅にこもりがちになる。
57	高速道路（下北道）の全通。
58	バスの増便（深夜帯等）、及びバス内に各バス停に何があるかの説明があれば少しはマシになると思う。あと、田名部川が汚い。
59	魅力のある街作りとそのPRが大切。今はインターネット等でいくらでも情報を発信できるのではないかと。まずは、むつのことを全国の人に知ってもらわなければ観光の選択肢にも入らない。また不便な場所なので交通の利便性を上げる。恐山など全国的に有名な観光地もあるので、それをもっと売り込む等。あまり役に立たずにすみません。
60	インフラ、ネット環境の整備。話題性のある施設を整備（県内初、東北初）し、積極的な情報発信、むつ市のうまいは日本一認定店の設置及びPR。
61	バイパス道路の早期完成が望まれる。
62	大湊地域、特に坂道対策としての生活道路整備を急ぐべきだ。ロードヒーティングを必要なところへ、海側の道路の整備と融雪溝の設置が急務です。
63	事業を営むためにはある程度元手が必要。下北、大湊両駅前にシャトルカーを設け観光スポットを結ぶ（運賃割引、半額程度）土産店を経由させ地元品の販売も加える。
2. 観光・物産・レジャー施設等に関すること	
1	夏でもスキー場の下部の遊び場（子供用）。
2	県外から来る観光客の方々がまた訪れてみたいと思う魅力ある。
3	立ち寄り、日帰りで終わらず、宿泊してもらえるように（レジャー施設、食の充実、素材はあるが料理方法、提供方法等の工夫が必要）リピーター、クチコミしてもらえるように。
4	大自然を生かした取組。空気と水が大湊はうまい。温泉有、霊場有、食べ物もおいしい。
5	小さい子供が楽しめるスポットの整備、新設、（Eメ、ミニ動物園、アスレチック等）郷土料理のアピール。
6	春から秋にかけての清涼な気候を利用して、スポーツや自然を楽しむ点をもっとアピールしても良いと思います。同じ青森でも津軽よりは気候が良いと思います。
7	宿泊や観光のための交通手段や食べ物、特にむつ市の名物になるようなものを作る必要があると思う。
8	歴史的、文化的、軍事的資料を展示して、小学生～高校生の見学を勧める。下北一周のバスツアースポットにするなど。東北地区へ宣伝する。ホームページ等で。
9	観光ルートの宣伝。
10	自衛隊の観光をもっと増加し、むつ市に来る観光客に自衛隊の素晴らしさとむつ市の素晴らしさを知らせる。
11	むつ市は青森県の中でも夏は割と涼しく、冬は雪はそれ程多くなく、山の幸海の幸に恵まれ自然の景観も美しい。その事を売り出したらと。
12	芦崎への観光バスの乗入れ。自衛隊艦艇と飛行場のコラボを見られるのは大湊だけなので、活用すべきである。

2. 観光・物産・レジャー施設等に関すること	
13	観光客が気軽に立ち寄るレストランが大湊にはありません。大湊駅裏、駅周辺を「また来たい」と思う町にして欲しい。色々ありがとう。(自然、働いてくれた人々に対して)
14	下北ジオパークスポット周辺の取組み。
15	釜臥山スキー場から釜臥山展望台まで、ロープウェーを設置し、昼、夜の景観を楽しむ。
16	名所を巡る観光バス等を定期的に運行してはいかがでしょうか。団体（ツアー客）以外の旅行者は利用すると思います。
17	むつ市だけで考えると他の地域に負けますが、下北半島で考えると他の地域より魅力はあると思います。それを下北以外に発信するのが大事だと思います。大間マグロはOKです。薬研、下風呂温泉等の温泉地を宿泊先を含めさらにアピールする。大畑イカ釣りツアー。薬研急流下り。宇曽利湖、恐山真夏の心霊ツアーで宿泊。稲川淳二的な人の話を聞く。寺でLIVEをする時代なので、大丈夫ではないか。弘前に対抗し、海上自衛隊による雪像作り(美少女、戦車、等で差別化を図る。)
18	護衛艦など基地施設等の公開。(ドック等他にない施設)
19	田名部まつりは大人のエゴ、道にはゴミが散らかり、子供達を夜中まで参加させている。他の都市では、10時過ぎくらいには終わります。伝統かもしれないが、観光客はガッカリです。
20	冬の観光になるものが何もない。(野辺地⇄大湊本土終着駅) 大湊線に蒸気機関車(D51、C62)を1日1往復すれば全国から鉄道マニアが必ず来る。又国鉄退職者も多い。機関車のリストアも話題になる。
21	観光客などの交流人口の拡大のほかに、定住人口を増やすための取組みが必要だと思います。特に若い人達の定住。(県外からの若い人達が定住を考えてくれればいいのですが。)
22	子供達が遊べる遊具等を設置したらよい。
23	観光名所めぐりバスを増やし、ルートも選べる様にする。バス料金も、ビックリする位お安くする。
24	まずは、おもてなしの心を養う教育。市内のサービス業等のホスピタリティーは最悪です。これでは人がリピートしませんよ。
25	スポーツイベント(下北ロングライド等)を開催してむつ市を認知してもらう。
26	観光ガイドが少なすぎて、住んでいる方に聞かないとわからない。交流場、交流時季を増やせば良い。4ヶ月住んでいても、周辺を知らない事ばかりで困っています。(行き場がない。)
27	宿泊場所の確保、市民の意識改革、市民の生活環境の向上が地域活性化につながると思う。
3. 産業の振興、集客施設等に関すること	
1	雇用、貸金アップ、住民税の減額。
2	大湊新町のシャッター街をなんとかして欲しい。せめてねぶたの折りだけでもシャッターを上げて休み所にでもして、ねぶたの参加者も見ると冷たいものでも飲めたり、また腰掛ける事が出来たら、老人が多くなっている事もあり、座れる所がある事はとても有り難い事だと思います。
3	医療の街、推進して欲しい。
4	市外からの観光客よりも、大学、短大を作り若者を増やすべき。若者がいないと栄えない。
5	よそ者の私には、むつ市は恐山と海上自衛隊しか印象がありません。恐山付近や街道に観光施設をつくったり、整備してPRすれば良いかと思います。

3. 産業の振興、集客施設等に関すること	
6	商業の活性化で職業口の増加と活気をつける。普通にはできないと思うので、方向性を決めるのが良いと思う。私的には若手の芸術家さんや手作り、ハンドメイド作家さんたちを応援するのに、展示できる場所を安く貸すとか、お店にできる場所を安く貸すのも良いと思います。イベントが増えれば外から来る人も増えますし、芸術的な市として売り出していきます。むつ市のうまいは日本一はやめてください。そう思っているのはむつ市生まれ、むつ市育ちな人だけです。外から来た人からすれば普通においしいくないです。北海道の方が数千倍おいしいです。どう考えても日本一じゃないのに日本一と言っちゃうのイタイですし、看板に偽りありですサギです。あと年数回、斗南藩を作った先人たちに感謝して斗南初上陸の再現イベントとかどうですか。むつ市の人は自分達の市について知らなさ過ぎます。
7	雇用率が上がり失業者がなくなること。賃金が上がることで市も活性化すると思う。それまでは無理。
8	買い物や遊びに行くのに八戸、青森、函館に行くので、ジャスコ等の中にあるような店を出して、一箇所で用件がすむような場所を作れば人は来ると思う。
9	定住が出来る住宅と仕事があること。
10	大規模なショッピングモールがあると良い。
11	家族で楽しめる、またはカップルのデートコースとしてオシャレな空間として、明るく居心地のよい場所の提供。
12	大きなショッピングモールを作る。
13	高齢者の交流出来る場所を。
14	飲み屋街の充実。
15	地場産品など、野菜等を買っていたら行こうかなと思います。
16	そもそも観光客に頼ろうとしない方がよいと思います。大きさ等も考え、確実な収入としてはあてになりません。たとえば、介護の里（介護士の育成から全て）など堅実に隠れ家的な感じを目指す方が雇用は生まれ、良いのではないかと思います。地元民を大切にしてください。
17	動物園、植物園。
18	子育てしやすい環境と雇用の拡大。
19	仕事場を増やしてもらいたい。
20	七戸の道の駅の様子、大型バスも入り、一般人も入るような明るくキレイな道の駅を作って欲しい。地物の野菜等も近頃は人気です。気軽に地元の人と観光で訪れた人が一緒に買い物を出来れば良いと思います。又、下北だけのB1グランプリがあっても良い。子供達が心置きなくボール遊びが出来る広場と芝生が欲しい。ボートの練習をしている田名部の川がありますが、散歩やジョギングをしている人達を見かけますが、あそこを通った時に、私も歩いてみたいと思いましたが、車をどこに止めれば良いのかわからずあきらめました。春には、桜の並木等になっていたら素敵だろうなと考えていました。親子で暮らしたくても働く場が少なすぎる。賃金が安すぎる。働ける場を作って欲しい。(若者が)
21	観光客を増やすより、市民の生活レベルの向上の方が重要だと思う。賃金水準が上がらないと、その分消費に回らない。
22	自衛隊施設とあわせた整備。そして、それなりのイベントを準備する。
23	子供も学生も大人も老人もまた行ってみようと思うような何かがあれば良いと思う。

3. 産業の振興、集客施設等に関すること	
24	市内に物産館はあるが、大型バス等で来る人には利用されていない。国道沿いに津軽浪岡に負けないぐらいの、下北、道の駅を作ってはどうか。横浜、道の駅は、いつも賑やかですね。海上自衛隊との交流。特に独身隊員との定期的な集まりが出来ないものでしょうか。
25	むつ市に定住して生活して行くためには、企業誘致など働く場所を増やしていったら良いと思います。
26	雇用拡大、企業の誘致が第一であるが、観光をかますとすれば、テーマが必要。旧海軍、北部王家、蔵人の乱等の歴史的遺産をその1つとするのも良いと思う。
4. イベント、催し、祭り等に関すること	
1	最近始まった“艦これ”のイベントは良いと思う。今の若い人はネット社会なので、インターネットに積極的にイベントを宣伝するとういと思います。
2	北の防人館等をもっと海自等とコラボレーションしてみても。その他、艦これ等とタイアップして、大湊に来なければ手に入らないグッズの販売や、データのダウンロード等、工夫してみてもいいかですか。思っている以上に、オタクの持つパワーやお金の流れはあると思いますよ。
3	お金をかけないで楽しむことができる。「グルメ、温泉、自然」の秘境ツアーの企画があれば（他にない物、地域性を生かした）中高年層の観光客が呼び込めるかな。観光協会などの企画を期待します。
4	総廃合された学校を夏物の合宿場として中央から呼び込む。
5	市民や観光客が楽しめる企画をし、水源池公園の魅力を感じさせながらイベントを行うことで、地元の良さを体感させていけたら良いですね。一方で働ける場の拡大。祭り（田名部祭り、大湊ネブタ）を大イベントとし、日にちを伸ばす等。
6	海自及び空自と連携を図りイベント等を盛り上げる。せつかく海自の基地があるのにもったいない。交通の便が悪いので改善が必要。
7	今ある設備等を利用し、青森県以外にもTV等を利用し広告し、イベントを開く必要があると考える。
8	1回だけでなく何回も訪れているイベントを有効活用する。目指す。（例えば潮干狩り+αで宿泊するような企画など）
9	交流人口の拡大の前に市内・下北での活性化を考える必要があると思う。下北の食と、下北の自然の活用・工夫を考える。
10	海上自衛隊のイベントが毎年大盛況なので、もっと全国的に知名度が上がったら良いです。
11	桜祭り以外のイベントを増やせば良いと思う。
12	若者が喜ぶイベント、オリジナルよりも、コラボ（アニメ等）を考えて欲しい。
13	マスコミに取り上げられる催事、スポーツイベントの催し。（自転車下北一周・スキー場の活用・克雪ドームを使用して、各種大会の勧誘）
14	大学生の合宿に使える宿泊設備を作り、団体を市内へ誘致する。
15	海軍や、海上自衛隊の要素を取り入れたイベント等。
16	花見及び海軍祭り以外に月1度か2ヶ月に1度の割合で、何らかのイベント等をやってもらいたい。（特に水源地公園内で）
17	若い人が興味を持つようなイベントをやる。

4. イベント、催し、祭り等に関すること	
18	むつ市のイベントは宣伝等が不足していると感じる。「10 市大祭典」の時、開催日時は新聞で知ったが、「詳細はPC等で」と有り、シャトルバスや近くの駐車場が地元民でもわからなかった。大畑地区の「ミナカダ祭」の新聞折込広告のような、詳細がわかる物があれば、県内の多くの地域からの参加も今回以上に期待できると思います。
5. むつ市の魅力のPR、ご当地キャラ等に関すること	
1	むつ市が全国的に有意義な市として大都市へのアピールを積極的に取り組んで、観光団体なども協力することが大事と思う。
2	むつ市を色々な所で宣伝すること。
3	市外からの観光客を増やす為には、市外での広報活動が重要です。ムチュランを推していくのも良いと思います。
4	道路と案内板を市内各所に設けて、積極的アピールを図りたい。
5	マスコミやチラシ他発信し続けることと、観光大使や有名人、他でのイベントやアピールが重要で、周囲環境の整備（売店や駐車場）を拡充した方が良い。
6	むつ市のアピールを増やす。わかりやすい看板の設置。
7	魅力ある街づくりが必要である。おいしい食材があるのに活用していない。むつ市ではなければというものがあると良いと感じる。
8	美しい食、温泉、海上自衛隊等アピールポイントは多々あるが、宣伝及びイベントが足りなさすぎる。
9	むつ市及び下北地域は観光地として充分楽しめる場所だと広くPRすることだと思います。
10	観光施設イベント等を増やす。むつだけの美味しい物をたくさんアピールする。
11	もう少し、むつ市をアピールする必要あり。ジオパークでもがんばって欲しい。
12	むつ市の名所や旧跡のPR、特産物などの配慮がなされると良いと思います。(今もされていると思いますが)
13	全国に対してのアピールが少ない。又、生活するうえでのメリットが普通である。
14	桜や紅葉を植えてTVの桜、紅葉情報に載せる。冬はスノーシューで散策するイベント。熊よけに音を流し常時散策可とする。
15	宣伝不足である。スキー場のリフトを夏場も利用して七面山からの景観も観光に取り入れてはいかが。
16	市の関係部課を中心として県内外に対する広報が第一と思います。又、商工会、観光協会、企業各社による広報活動により地域の活性化を期待します。
6. その他	
1	取り組みはとても大事だと思います。しかし、具体的な方法がよくわかりません。Very sorry.
2	まず外資にたよらず、自らの所得を得る方法を指して下さい。①具体的な方策も自分自身で考えること②自由で役所も何もたよらず生きること③自衛隊の街でありその自衛隊にたよって来たことに反省すべきである。
3	専門家の知恵を借りる。
4	生活物価を下げてほしい。(年金が年々下がっていくかも)
5	急に何かをしようとしても出来る事ではないので、むつ市・地域ができることをコツコツと取り組むのが良い。

6. その他	
6	市民が自然を生かしてない。看板など景観を壊している。むつ市に海を感じられない。(近いのに) むつ湾に行くことができない。道路。(縦貫道も早く作って欲しい)
7	若者の定住を希望。
8	交流スペースはあまりに豪華すぎて主婦がちょっと集まってという時には考えてしまいます。(絨毯に丸テーブル) 交流スペースというのであれば堅苦しくないスペースに出来そうだと思います。
9	毎日食べる安い身近な食品ができないかな。海軍コロッケの値段が高い。
10	MUTSU(市政だより)等に出ている事だと思いますが、見ても全然理解していない事がわかりました。勉強不足でした。申し訳ありませんでした。
11	議会の取組。市職員の努力(各都市を参考に)に期待。
12	観光客を増やすよりも、外国からの移住者受け入れも考えてみてはどうか。治安の問題等、リスクはあるが、自衛隊の協力も仰ぎたい。
13	観光客の低下は仕方ない事。無駄な競争をしないことも1つの方向性。人口の低下を現実にとらえ、地域住民に何が最も必要か検討する必要がある。
14	特にありません。私には、市が資金を使って交流場所を多く作成しても長く続くとも思わないので。
15	むつ市及び下北地区は、今後原子力関連での経済活性化は無理であり、むつ市の場合きれいな事を言わないで自衛隊関連を充実した方が一番活性化になると思う。
16	4人は大湊の人で、現在東京に住んでまして、感激してました。釜臥山の展望台は11月3日に終って残念でした。
17	施設や商店などの接客態度。むつ市はどこに行っても接客が最低。

4. 調査結果の分析

(1) Q1：この中で国の重要文化財として指定を受けたものはどれでしょうか（^{つげたり}附は除く）。

- ・ 正答率が41.1%と前回（52.7%）より約11.6%低下している。
- ・ 誤回答の増加が顕著なのは、旧文化財収蔵庫の約11.4%（=19.5-8.1）。
- ・ 10歳代、20歳代は正答率の上昇が見られたが、その他の年代は前回は下回っている。
- ・ ノーカウント（複数選択・無回答）の割合が約4分の1（約24.7%）ある。

図 Q1 国の重要文化財として指定を受けたものの認知状況（年度別）

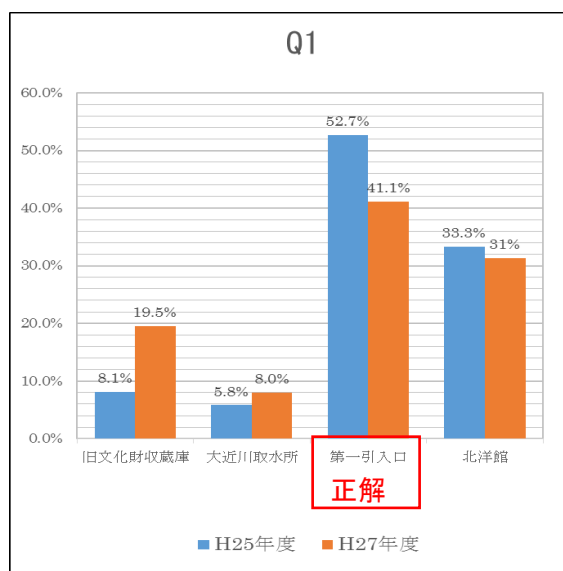


図 Q1 第一引入口（年齢・年度別）

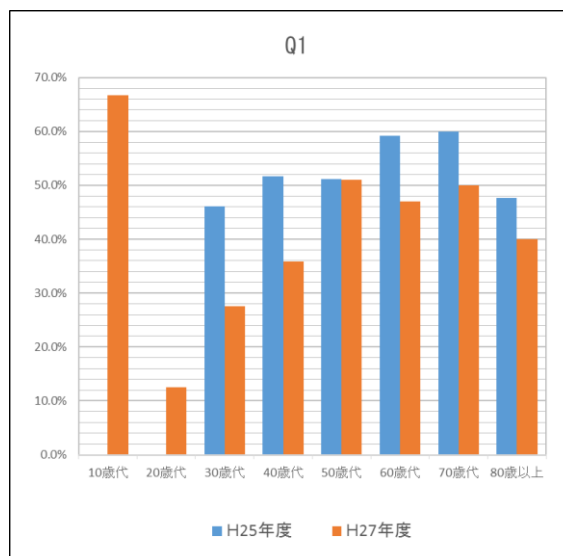


表 Q1 国の重要文化財として指定を受けたものの認知状況（年齢別）

上段:票数、下段:構成比

選択項目	総計	10歳代	20歳代	30歳代	40歳代	50歳代	60歳代	70歳代	80歳以上
旧文化財収蔵庫	56 19.5%	1 33.3%	8 33.3%	10 34.5%	10 18.9%	9 18.4%	8 12.1%	7 14.6%	3 20.0%
大近川取水所	23 8.0%	0 0.0%	2 8.3%	1 3.4%	4 7.5%	5 10.2%	5 7.6%	5 10.4%	1 6.7%
第一引入口	118 41.1%	2 66.7%	3 12.5%	8 27.6%	19 35.8%	25 51.0%	31 47.0%	24 50.0%	6 40.0%
北洋館	90 31.4%	0 0.0%	11 45.8%	10 34.5%	20 37.7%	10 20.4%	22 33.3%	12 25.0%	5 33.3%
合 計	287 100.0%	3 100.0%	24 100.0%	29 100.0%	53 100.0%	49 100.0%	66 100.0%	48 100.0%	15 100.0%
無回答	94 24.7%	1 25.0%	1 4.0%	1 3.3%	8 13.1%	14 22.2%	27 29.0%	24 33.3%	18 54.5%

表 Q1 国の重要文化財として指定を受けたものの認知状況（年齢・年度別）

上段:H25年度、下段:H27年度

選択項目	総計	10歳代	20歳代	30歳代	40歳代	50歳代	60歳代	70歳代	80歳以上	
旧文化財収蔵庫	H25年度	8.1%	0.0%	50.0%	15.4%	9.7%	8.9%	5.3%	2.0%	4.8%
	H27年度	19.5%	33.3%	33.3%	34.5%	18.9%	18.4%	12.1%	14.6%	20.0%
大近川取水所	H25年度	5.8%	0.0%	12.5%	7.7%	3.2%	8.9%	3.9%	4.0%	9.5%
	H27年度	8.0%	0.0%	8.3%	3.4%	7.5%	10.2%	7.6%	10.4%	6.7%
第一引入口	H25年度	52.7%	0.0%	0.0%	46.2%	51.6%	51.1%	59.2%	60.0%	47.6%
	H27年度	41.1%	66.7%	12.5%	27.6%	35.8%	51.0%	47.0%	50.0%	40.0%
北洋館	H25年度	33.3%	0.0%	37.5%	30.8%	35.5%	31.1%	31.6%	34.0%	38.1%
	H27年度	31.4%	0.0%	45.8%	34.5%	37.7%	20.4%	33.3%	25.0%	33.3%
合 計	H25年度	100.0%	0.0%	100.0%	100.0%	100.0%	100.0%	100.0%	100.0%	100.0%
	H27年度	100.0%	100.0%	100.0%	100.0%	100.0%	100.0%	100.0%	100.0%	100.0%
無回答	H25年度	19.1%	100.0%	11.1%	10.3%	3.1%	19.6%	17.4%	26.5%	32.3%
	H27年度	24.7%	25.0%	4.0%	3.3%	13.1%	22.2%	29.0%	33.3%	54.5%

(2) Q2：この中で国の重要文化財(附)はどれでしょうか。

- ・ 正答率が 11.0%と前回 (8.6%) より約 2.4%微増している。
- ・ 沈澄池堰堤を選択する誤回答 (76.3%) が前回同様最も多い。
- ・ 年代別では、70 歳代以外は正答率の上昇が見られた。
- ・ ノーカウント (複数選択・無回答) は約 13.7%、前回(16.0%)より微減している。

図 Q2 国の重要文化財(附)の認知状況(年度別)

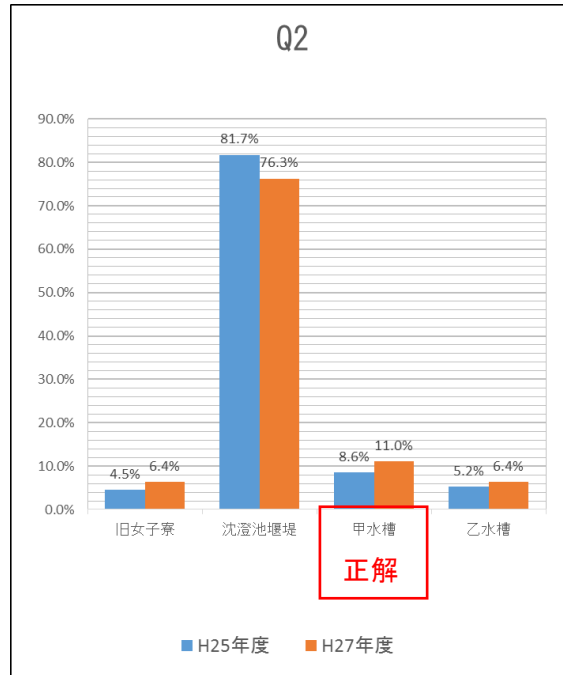


図 Q2 甲水槽(年齢・年度別)

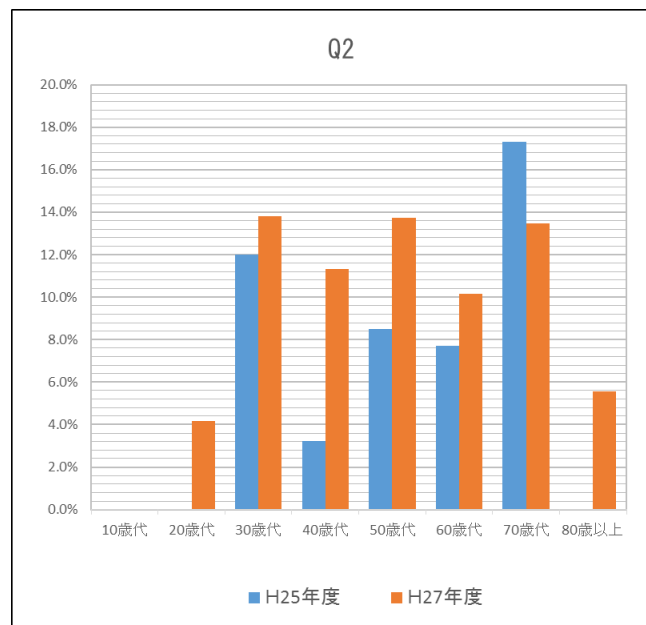


表 Q2 国の重要文化財（附）の認知状況（年齢別）

上段：票数、下段：構成比

選択項目	総計	10歳代	20歳代	30歳代	40歳代	50歳代	60歳代	70歳代	80歳以上
旧女子寮	19	1	3	2	5	3	2	3	0
	6.4%	33.3%	12.5%	6.9%	9.4%	5.9%	2.9%	5.8%	0.0%
沈澄池堰堤	228	2	19	22	38	38	57	35	17
	76.3%	66.7%	79.2%	75.9%	71.7%	74.5%	82.6%	67.3%	94.4%
甲水槽	33	0	1	4	6	7	7	7	1
	11.0%	0.0%	4.2%	13.8%	11.3%	13.7%	10.1%	13.5%	5.6%
乙水槽	19	0	1	1	4	3	3	7	0
	6.4%	0.0%	4.2%	3.4%	7.5%	5.9%	4.3%	13.5%	0.0%
合 計	299	3	24	29	53	51	69	52	18
合 計	100.0%	100.0%	100.0%	100.0%	100.0%	100.0%	100.0%	100.0%	100.0%
無回答	82	1	1	1	8	12	24	20	15
	13.7%	16.7%	2.1%	1.7%	7.5%	11.8%	17.4%	19.2%	41.7%

表 Q2 国の重要文化財（附）の認知状況（年齢・年度別）

上段：H25年度、下段：H27年度

選択項目		総計	10歳代	20歳代	30歳代	40歳代	50歳代	60歳代	70歳代	80歳以上
旧女子寮	H25年度	4.5%	0.0%	0.0%	0.0%	16.1%	8.5%	2.6%	1.9%	0.0%
	H27年度	6.4%	33.3%	12.5%	6.9%	9.4%	5.9%	2.9%	5.8%	0.0%
沈澄池堰堤	H25年度	81.7%	0.0%	87.5%	80.0%	77.4%	78.7%	82.1%	78.8%	96.3%
	H27年度	76.3%	66.7%	79.2%	75.9%	71.7%	74.5%	82.6%	67.3%	94.4%
甲水槽	H25年度	8.6%	0.0%	0.0%	12.0%	3.2%	8.5%	7.7%	17.3%	0.0%
	H27年度	11.0%	0.0%	4.2%	13.8%	11.3%	13.7%	10.1%	13.5%	5.6%
乙水槽	H25年度	5.2%	0.0%	12.5%	8.0%	3.2%	4.3%	7.7%	1.9%	3.7%
	H27年度	6.4%	0.0%	4.2%	3.4%	7.5%	5.9%	4.3%	13.5%	0.0%
合 計	H25年度	100.0%	0.0%	100.0%	100.0%	100.0%	100.0%	100.0%	100.0%	100.0%
	H27年度	100.0%	100.0%	100.0%	100.0%	100.0%	100.0%	100.0%	100.0%	100.0%
無回答	H25年度	16.0%	100.0%	11.1%	13.8%	3.1%	16.1%	15.2%	23.5%	12.9%
	H27年度	13.7%	16.7%	2.1%	1.7%	7.5%	11.8%	17.4%	19.2%	41.7%

(3) Q3 : どの分野の文化財として指定を受けたのでしょうか。

- ・ 正答率が 29.4%と前回 (34.7%) より約 5.3%減少している。
- ・ 伝承的建造物群保存地区を選択する誤回答 (49.3%) が前回同様最も多い。
- ・ 年代別では、10 歳代、40 歳代で正答率の上昇が見られた。
- ・ ノーカウント (複数選択・無回答) は約 22.3%、前回(15.0%)より増加している。

図 Q3 文化財の指定分野の認知状況 (年度別)

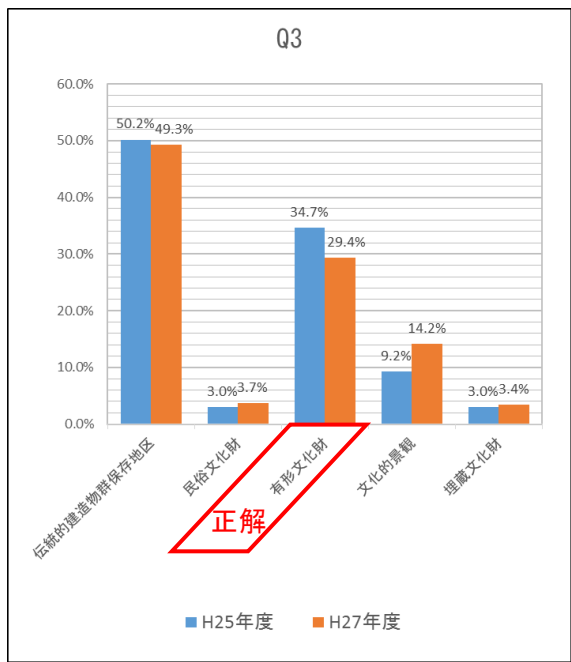


図 Q3 有形文化財 (年齢・年度別)

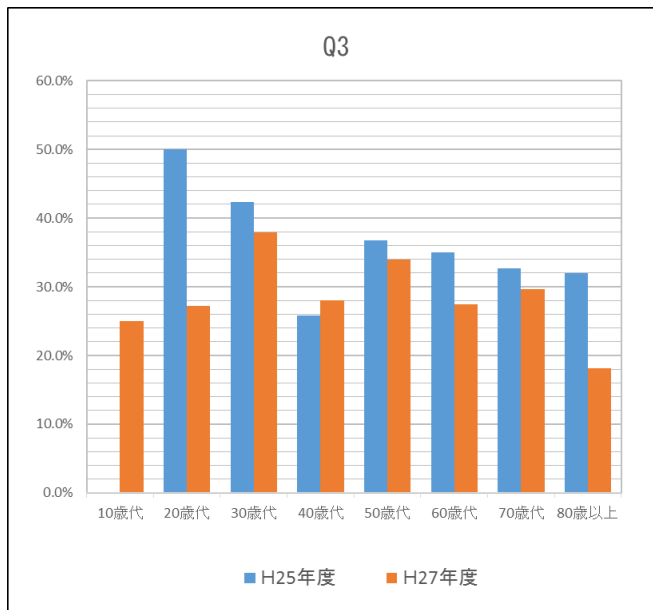


表 Q3 文化財の指定分野の認知状況（年齢別）

選択項目	総計	上段:票数、下段:構成比								
		10歳代	20歳代	30歳代	40歳代	50歳代	60歳代	70歳代	80歳以上	
伝統的建造物群 保存地区	146	0	8	11	22	28	34	27	16	
	49.3%	0.0%	36.4%	37.9%	44.0%	52.8%	54.8%	50.0%	72.7%	
民俗文化財	11	0	0	2	3	2	1	3	0	
	3.7%	0.0%	0.0%	6.9%	6.0%	3.8%	1.6%	5.6%	0.0%	
有形文化財	87	1	6	11	14	18	17	16	4	
	29.4%	25.0%	27.3%	37.9%	28.0%	34.0%	27.4%	29.6%	18.2%	
文化的景観	42	3	7	5	10	4	7	4	2	
	14.2%	75.0%	31.8%	17.2%	20.0%	7.5%	11.3%	7.4%	9.1%	
埋蔵文化財	10	0	1	0	1	1	3	4	0	
	3.4%	0.0%	4.5%	0.0%	2.0%	1.9%	4.8%	7.4%	0.0%	
合計	296	4	22	29	50	53	62	54	22	
	100.0%	100.0%	100.0%	100.0%	100.0%	100.0%	100.0%	100.0%	100.0%	
無回答	85	0	3	1	11	10	31	18	11	
	22.3%	0.0%	12.0%	3.3%	18.0%	15.9%	33.3%	25.0%	33.3%	

表 Q3 文化財の指定分野の認知状況（年齢・年度別）

選択項目		総計	上段:H25年度、下段:H27年度							
			10歳代	20歳代	30歳代	40歳代	50歳代	60歳代	70歳代	80歳以上
伝統的建造物群 保存地区	H25年度	50.2%	0.0%	25.0%	46.2%	58.1%	49.0%	49.4%	52.7%	52.0%
	H27年度	49.3%	0.0%	36.4%	37.9%	44.0%	52.8%	54.8%	50.0%	72.7%
民俗文化財	H25年度	3.0%	0.0%	12.5%	7.7%	3.2%	0.0%	1.3%	3.6%	4.0%
	H27年度	3.7%	0.0%	0.0%	6.9%	6.0%	3.8%	1.6%	5.6%	0.0%
有形文化財	H25年度	34.7%	0.0%	50.0%	42.3%	25.8%	36.7%	35.1%	32.7%	32.0%
	H27年度	29.4%	25.0%	27.3%	37.9%	28.0%	34.0%	27.4%	29.6%	18.2%
文化的景観	H25年度	9.2%	0.0%	12.5%	0.0%	9.7%	14.3%	9.1%	9.1%	8.0%
	H27年度	14.2%	75.0%	31.8%	17.2%	20.0%	7.5%	11.3%	7.4%	9.1%
埋蔵文化財	H25年度	3.0%	0.0%	0.0%	3.8%	3.2%	0.0%	5.2%	1.8%	4.0%
	H27年度	3.4%	0.0%	4.5%	0.0%	2.0%	1.9%	4.8%	7.4%	0.0%
合計	H25年度	100.0%	0.0%	100.0%	100.0%	100.0%	100.0%	100.0%	100.0%	100.0%
	H27年度	100.0%	100.0%	100.0%	100.0%	100.0%	100.0%	100.0%	100.0%	100.0%
無回答	H25年度	15.0%	100.0%	11.1%	10.3%	3.1%	12.5%	16.3%	19.1%	19.4%
	H27年度	22.3%	0.0%	12.0%	3.3%	18.0%	15.9%	33.3%	25.0%	33.3%

(4) Q4：水源地周辺で国の重要文化財の指定を受けた箇所はいくつでしょうか。

※（附）も含まれます。

- ・ 正答率が 16.6%と前回（13.9%）より約 2.7%微増している。
- ・ 回答選択では、3箇所以下が減少、4箇所以上が増加する傾向が見られた。
- ・ 年代別では、50歳代、80歳代で正答率が著しく上昇（倍増）した。
- ・ ノーカウント（複数選択・無回答）は約 23.9%、前回(16.6%)より増加している。

図 Q4 国の重要文化財指定数の認知状況（年度別）

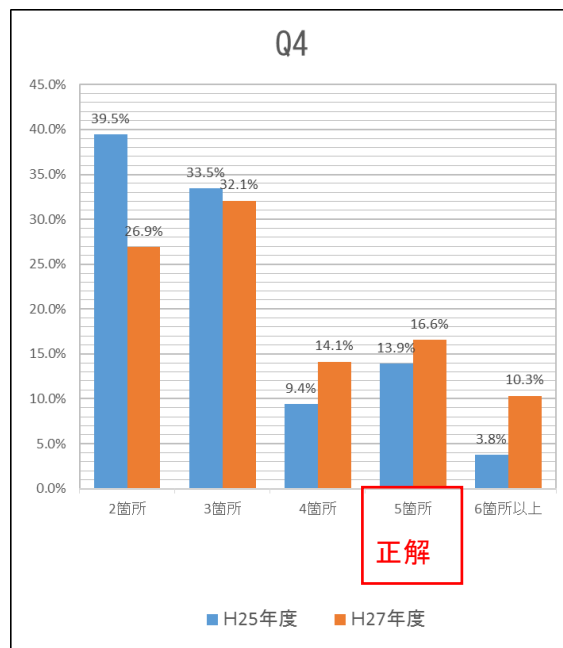


図 Q4 5箇所（年齢・年度別）

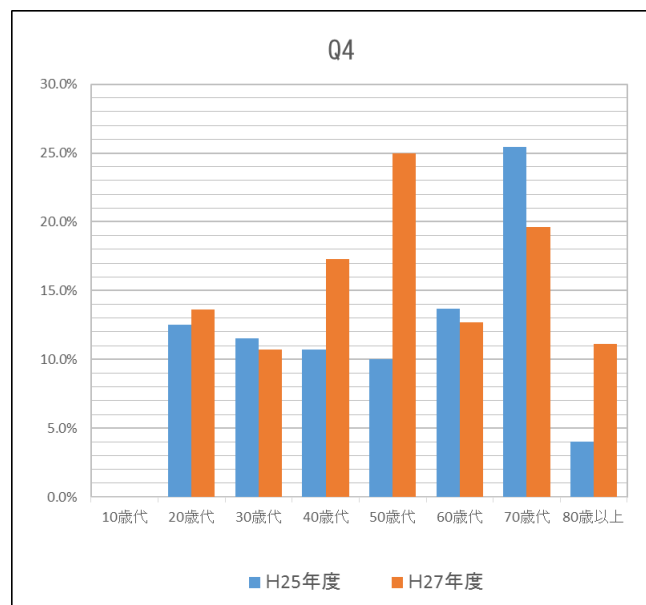


表 Q4 国の重要文化財指定数の認知状況（年齢別）

上段：票数、下段：構成比

選択項目	総計	10歳代	20歳代	30歳代	40歳代	50歳代	60歳代	70歳代	80歳以上
2箇所	78 26.9%	0 0.0%	7 31.8%	6 21.4%	10 19.2%	10 19.2%	23 36.5%	15 29.4%	7 38.9%
3箇所	93 32.1%	1 25.0%	7 31.8%	8 28.6%	19 36.5%	19 36.5%	19 30.2%	15 29.4%	5 27.8%
4箇所	41 14.1%	3 75.0%	4 18.2%	7 25.0%	9 17.3%	5 9.6%	6 9.5%	5 9.8%	2 11.1%
5箇所	48 16.6%	0 0.0%	3 13.6%	3 10.7%	9 17.3%	13 25.0%	8 12.7%	10 19.6%	2 11.1%
6箇所以上	30 10.3%	0 0.0%	1 4.5%	4 14.3%	5 9.6%	5 9.6%	7 11.1%	6 11.8%	2 11.1%
合計	290 100.0%	4 100.0%	22 100.0%	28 100.0%	52 100.0%	52 100.0%	63 100.0%	51 100.0%	18 100.0%
無回答	91 23.9%	0 0.0%	3 12.0%	2 6.7%	9 14.8%	11 17.5%	30 32.3%	21 29.2%	15 45.5%

表 Q4 国の重要文化財指定数の認知状況（年齢・年度別）

上段：H25年度、下段：H27年度

選択項目	総計	10歳代	20歳代	30歳代	40歳代	50歳代	60歳代	70歳代	80歳以上	
2箇所	H25年度	39.5%	100.0%	50.0%	42.3%	35.7%	34.0%	43.8%	30.9%	52.0%
	H27年度	26.9%	0.0%	31.8%	21.4%	19.2%	19.2%	36.5%	29.4%	38.9%
3箇所	H25年度	33.5%	0.0%	37.5%	38.5%	46.4%	32.0%	26.0%	32.7%	40.0%
	H27年度	32.1%	25.0%	31.8%	28.6%	36.5%	36.5%	30.2%	29.4%	27.8%
4箇所	H25年度	9.4%	0.0%	0.0%	7.7%	3.6%	16.0%	11.0%	9.1%	4.0%
	H27年度	14.1%	75.0%	18.2%	25.0%	17.3%	9.6%	9.5%	9.8%	11.1%
5箇所	H25年度	13.9%	0.0%	12.5%	11.5%	10.7%	10.0%	13.7%	25.5%	4.0%
	H27年度	16.6%	0.0%	13.6%	10.7%	17.3%	25.0%	12.7%	19.6%	11.1%
6箇所以上	H25年度	3.8%	0.0%	0.0%	0.0%	3.6%	8.0%	5.5%	1.8%	0.0%
	H27年度	10.3%	0.0%	4.5%	14.3%	9.6%	9.6%	11.1%	11.8%	11.1%
合計	H25年度	100.0%	100.0%	100.0%	100.0%	100.0%	100.0%	100.0%	100.0%	100.0%
	H27年度	100.0%	100.0%	100.0%	100.0%	100.0%	100.0%	100.0%	100.0%	100.0%
無回答	H25年度	16.6%	0.0%	11.1%	10.3%	12.5%	10.7%	20.7%	19.1%	19.4%
	H27年度	23.9%	0.0%	12.0%	6.7%	14.8%	17.5%	32.3%	29.2%	45.5%

(5) Q5：沈澄池堰堤に使用されている石の種類はどれでしょうか。

- ・ 正答率が 16.4%と前回（18.5%）より約 2.1%微減している。
- ・ わからないの選択（60.2%）が前回同様最も多い。
- ・ 年代別では、10 歳代、20 歳代、40 歳代、80 歳以上で正答率の上昇が見られた。
- ・ ノーカウント（複数選択・無回答）は約 13.6%で前回（10.0%）より増加した。

図 Q5 沈澄池堰堤に使用されている石の種類認知状況（年度別）

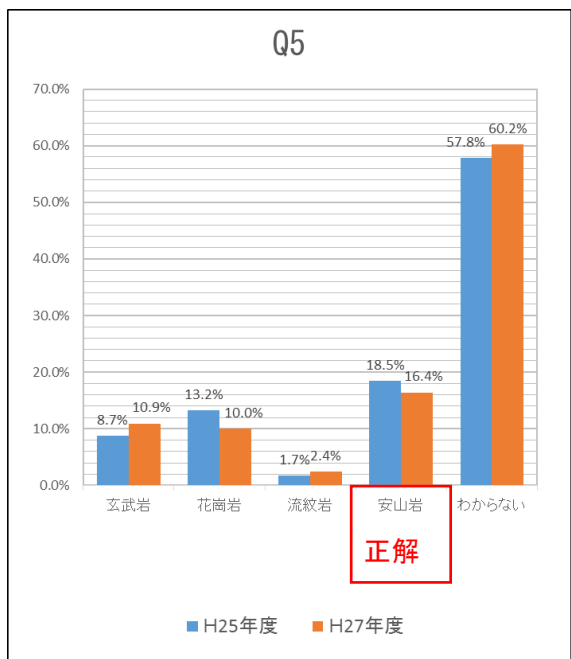


図 Q5 安山岩（年齢・年度別）

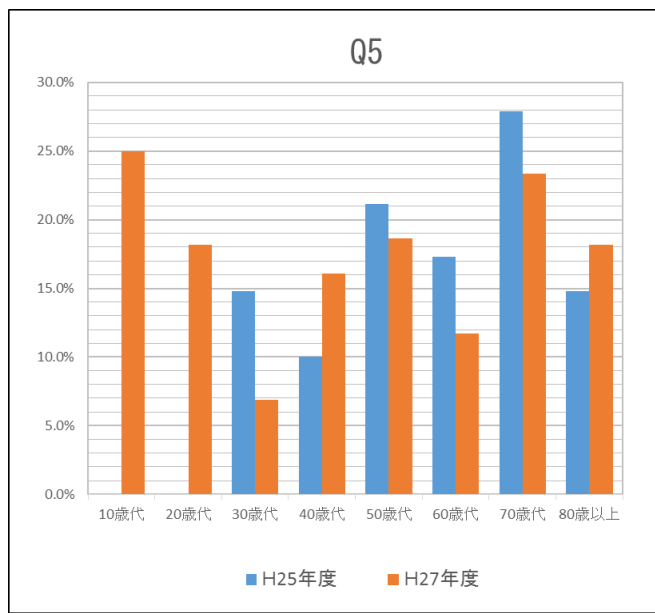


表 Q5 沈澄池堰堤に使用されている石の種類別の認知状況（年齢別）

選択項目	総計	上段:票数、下段:構成比							
		10歳代	20歳代	30歳代	40歳代	50歳代	60歳代	70歳代	80歳以上
玄武岩	36 10.9%	0 0.0%	4 18.2%	2 6.9%	7 12.5%	4 6.8%	7 9.1%	8 13.3%	4 18.2%
花崗岩	33 10.0%	0 0.0%	3 13.6%	4 13.8%	5 8.9%	5 8.5%	9 11.7%	3 5.0%	4 18.2%
流紋岩	8 2.4%	0 0.0%	2 9.1%	0 0.0%	1 1.8%	2 3.4%	2 2.6%	0 0.0%	1 4.5%
安山岩	54 16.4%	1 25.0%	4 18.2%	2 6.9%	9 16.1%	11 18.6%	9 11.7%	14 23.3%	4 18.2%
わからない	198 60.2%	3 75.0%	9 40.9%	21 72.4%	34 60.7%	37 62.7%	50 64.9%	35 58.3%	9 40.9%
合計	329 100.0%	4 100.0%	22 100.0%	29 100.0%	56 100.0%	59 100.0%	77 100.0%	60 100.0%	22 100.0%
無回答	52 13.6%	0 0.0%	3 12.0%	1 3.3%	5 8.2%	4 6.3%	16 17.2%	12 16.7%	11 33.3%

表 Q5 沈澄池堰堤に使用されている石の種類別の認知状況（年齢・年度別）

選択項目	総計	上段:H25年度、下段:H27年度								
		10歳代	20歳代	30歳代	40歳代	50歳代	60歳代	70歳代	80歳以上	
玄武岩	H25年度	8.7%	0.0%	0.0%	3.7%	13.3%	11.5%	12.3%	6.6%	0.0%
	H27年度	10.9%	0.0%	18.2%	6.9%	12.5%	6.8%	9.1%	13.3%	18.2%
花崗岩	H25年度	13.2%	100.0%	12.5%	18.5%	16.7%	13.5%	16.0%	3.3%	14.8%
	H27年度	10.0%	0.0%	13.6%	13.8%	8.9%	8.5%	11.7%	5.0%	18.2%
流紋岩	H25年度	1.7%	0.0%	25.0%	3.7%	3.3%	1.9%	0.0%	0.0%	0.0%
	H27年度	2.4%	0.0%	9.1%	0.0%	1.8%	3.4%	2.6%	0.0%	4.5%
安山岩	H25年度	18.5%	0.0%	0.0%	14.8%	10.0%	21.2%	17.3%	27.9%	14.8%
	H27年度	16.4%	25.0%	18.2%	6.9%	16.1%	18.6%	11.7%	23.3%	18.2%
わからない	H25年度	57.8%	0.0%	62.5%	59.3%	56.7%	51.9%	54.3%	62.3%	70.4%
	H27年度	60.2%	75.0%	40.9%	72.4%	60.7%	62.7%	64.9%	58.3%	40.9%
合計	H25年度	100.0%	100.0%	100.0%	100.0%	100.0%	100.0%	100.0%	100.0%	100.0%
	H27年度	100.0%	100.0%	100.0%	100.0%	100.0%	100.0%	100.0%	100.0%	100.0%
無回答	H25年度	10.0%	0.0%	11.1%	6.9%	6.3%	7.1%	12.0%	10.3%	12.9%
	H27年度	13.6%	0.0%	12.0%	3.3%	8.2%	6.3%	17.2%	16.7%	33.3%

(6) Q6 : 沈澄池堰提の建設に携わった有名建築家はだれでしょうか。

- ・ 正答率が 21.3%と前回 (27.6%) より約 6.3%減少している。
- ・ わからないの選択 (62.5%) が前回同様最も多い。
- ・ 年代別では、10 歳代、20 歳代、40 歳代、80 歳代以上で正答率の上昇が見られた。
- ・ ノーカウント (複数選択・無回答) は約 12.6%で前回 (9.1%) より増加した。

図 Q6 沈澄池堰提の有名建築家の認知状況 (年度別)

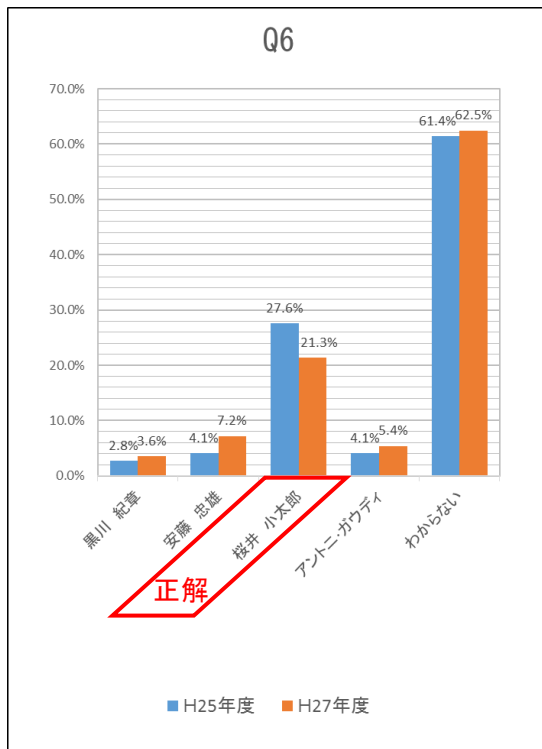


図 Q6 桜井小太郎 (年齢・年度別)

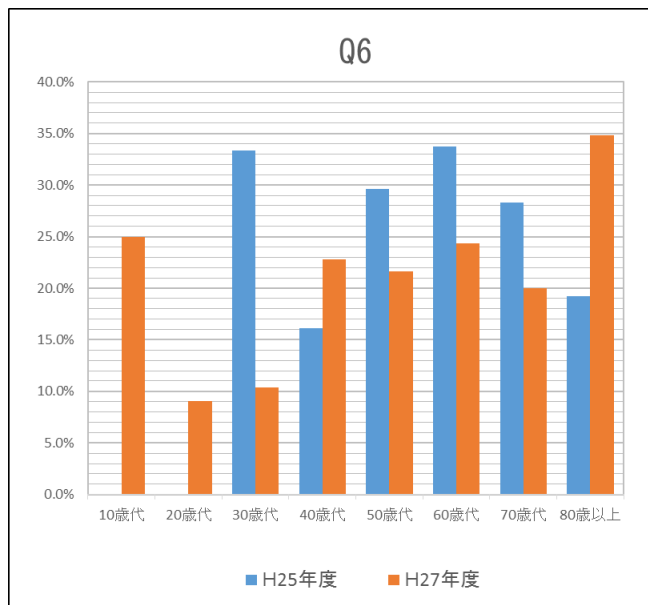


表 Q6 沈澄池堰堤の有名建築家の認知状況（年齢別）

上段：票数、下段：構成比

選択項目	総計	10歳代	20歳代	30歳代	40歳代	50歳代	60歳代	70歳代	80歳以上
黒川 紀章	12 3.6%	0 0.0%	3 13.6%	0 0.0%	4 7.0%	1 1.7%	1 1.3%	2 3.3%	1 4.3%
安藤 忠雄	24 7.2%	1 25.0%	3 13.6%	3 10.3%	4 7.0%	4 6.7%	5 6.4%	3 5.0%	1 4.3%
桜井 小太郎	71 21.3%	1 25.0%	2 9.1%	3 10.3%	13 22.8%	13 21.7%	19 24.4%	12 20.0%	8 34.8%
アントニ・ガウディ	18 5.4%	0 0.0%	2 9.1%	0 0.0%	0 0.0%	4 6.7%	4 5.1%	8 13.3%	0 0.0%
わからない	208 62.5%	2 50.0%	12 54.5%	23 79.3%	36 63.2%	38 63.3%	49 62.8%	35 58.3%	13 56.5%
合計	333 100.0%	4 100.0%	22 100.0%	29 100.0%	57 100.0%	60 100.0%	78 100.0%	60 100.0%	23 100.0%
無回答	48 12.6%	0 0.0%	3 12.0%	1 3.3%	4 6.6%	3 4.8%	15 16.1%	12 16.7%	10 30.3%

表 Q6 沈澄池堰堤の有名建築家の認知状況（年齢・年度別）

上段：H25年度、下段：H27年度

選択項目	総計	10歳代	20歳代	30歳代	40歳代	50歳代	60歳代	70歳代	80歳以上	
黒川 紀章	H25年度	2.8%	0.0%	25.0%	0.0%	9.7%	1.9%	1.2%	0.0%	3.8%
	H27年度	3.6%	0.0%	13.6%	0.0%	7.0%	1.7%	1.3%	3.3%	4.3%
安藤 忠雄	H25年度	4.1%	0.0%	12.5%	11.1%	3.2%	5.6%	2.4%	3.3%	0.0%
	H27年度	7.2%	25.0%	13.6%	10.3%	7.0%	6.7%	6.4%	5.0%	4.3%
桜井 小太郎	H25年度	27.6%	0.0%	0.0%	33.3%	16.1%	29.6%	33.7%	28.3%	19.2%
	H27年度	21.3%	25.0%	9.1%	10.3%	22.8%	21.7%	24.4%	20.0%	34.8%
アントニ・ガウディ	H25年度	4.1%	0.0%	0.0%	0.0%	3.2%	5.6%	7.2%	3.3%	0.0%
	H27年度	5.4%	0.0%	9.1%	0.0%	0.0%	6.7%	5.1%	13.3%	0.0%
わからない	H25年度	61.4%	100.0%	62.5%	55.6%	67.7%	57.4%	55.4%	65.0%	76.9%
	H27年度	62.5%	50.0%	54.5%	79.3%	63.2%	63.3%	62.8%	58.3%	56.5%
合計	H25年度	100.0%	100.0%	100.0%	100.0%	100.0%	100.0%	100.0%	100.0%	100.0%
	H27年度	100.0%	100.0%	100.0%	100.0%	100.0%	100.0%	100.0%	100.0%	100.0%
無回答	H25年度	9.1%	0.0%	11.1%	6.9%	3.1%	3.6%	9.8%	11.8%	16.1%
	H27年度	12.6%	0.0%	12.0%	3.3%	6.6%	4.8%	16.1%	16.7%	30.3%

(7) 問6：あなたは平成27年4月にオープンした「北の防人大湊 安渡館(観光交流センター)」を訪れたことがありますか？

- ・性別による訪問に差は見られない。
- ・年齢別では、20歳代以下が3割未満と低く、それ以外の年代はほぼ5割前後(約44%~59%)となっている。

図 問6.安渡館(観光交流センター)を訪れたことがあるかについて(性別)

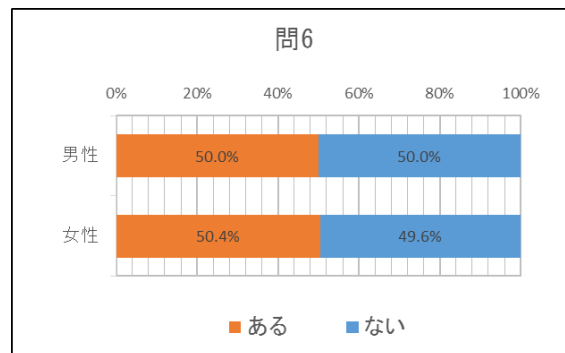


図 問6.安渡館(観光交流センター)を訪れたことがあるかについて(年齢別)

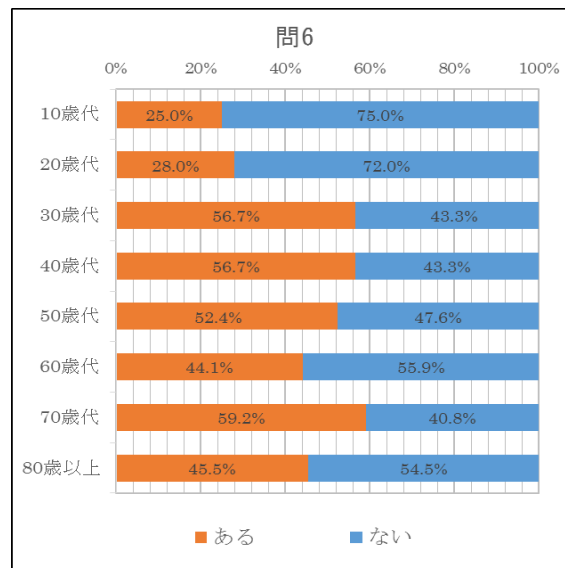


表 問 6.安渡館(観光交流センター)を訪れたことがあるかについて (性別)

選択項目	上段:票数、下段:構成比			
	総計	男性	女性	無回答
ある	189 50.1%	130 50.0%	59 50.4%	1 50.0%
ない	188 49.9%	130 50.0%	58 49.6%	1 50.0%
合計	377 100.0%	260 100.0%	117 100.0%	
無回答	4 1.0%	2 0.8%	0 0.0%	2 100.0%

表 問 6.安渡館(観光交流センター)を訪れたことがあるかについて (年齢別)

選択項目	総計	上段:票数、下段:構成比								無回答
		10歳代	20歳代	30歳代	40歳代	50歳代	60歳代	70歳代	80歳以上	
ある	190 50.1%	1 25.0%	7 28.0%	17 56.7%	34 56.7%	33 52.4%	41 44.1%	42 59.2%	15 45.5%	0 0.0%
ない	189 49.9%	3 75.0%	18 72.0%	13 43.3%	26 43.3%	30 47.6%	52 55.9%	29 40.8%	18 54.5%	0 0.0%
合計	379 100.0%	4 100.0%	25 100.0%	30 100.0%	60 100.0%	63 100.0%	93 100.0%	71 100.0%	33 100.0%	
無回答	2 0.5%	0 0.0%	0 0.0%	0 0.0%	1 1.6%	0 0.0%	0 0.0%	1 1.4%	0 0.0%	0 0.0%

(8) 問8：あなたは平成27年4月にオープンした「北の防人大湊 海望館(展望台)」を訪れたことがありますか？

- ・性別による訪問に差は見られない。
- ・年齢別では、20歳代が2割未満と著しく低く、60歳代と80歳代が約4割、それ以外は5割程度（約51%～55%）となっている。

表 問8.海望館(展望台)を訪れたことがあるかについて（性別）

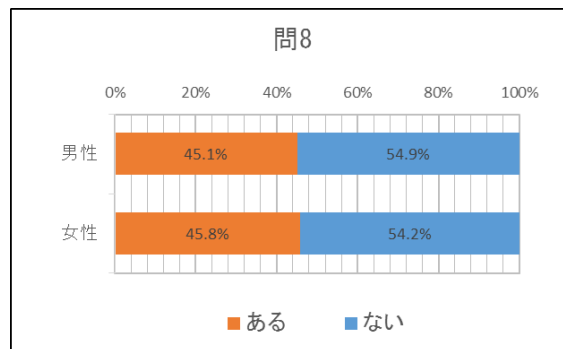


図 問8.海望館(展望台)を訪れたことがあるかについて（年齢別）

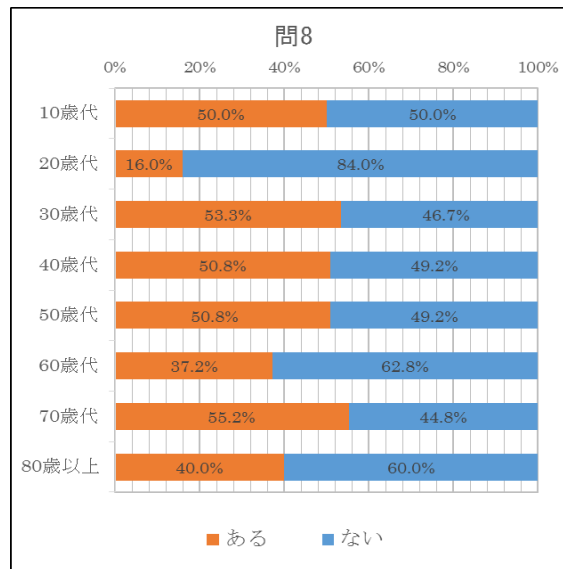


表 問8.海望館(展望台)を訪れたことがあるかについて（性別）

上段：票数、下段：構成比

選択項目	総計	男性	女性	無回答
ある	165 45.3%	116 45.1%	49 45.8%	1 50.0%
ない	199 54.7%	141 54.9%	58 54.2%	1 50.0%
合計	364 100.0%	257 100.0%	107 100.0%	
無回答	17 4.5%	5 1.9%	10 8.5%	2 100.0%

表 問8.海望館(展望台)を訪れたことがあるかについて（年齢別）

上段：票数、下段：構成比

選択項目	総計	10歳代	20歳代	30歳代	40歳代	50歳代	60歳代	70歳代	80歳以上	無回答
ある	166 45.4%	2 50.0%	4 16.0%	16 53.3%	31 50.8%	32 50.8%	32 37.2%	37 55.2%	12 40.0%	0 0.0%
ない	200 54.6%	2 50.0%	21 84.0%	14 46.7%	30 49.2%	31 49.2%	54 62.8%	30 44.8%	18 60.0%	0 0.0%
合計	366 100.0%	4 100.0%	25 100.0%	30 100.0%	61 100.0%	63 100.0%	86 100.0%	67 100.0%	30 100.0%	
無回答	15 3.9%	0 0.0%	0 0.0%	0 0.0%	0 0.0%	0 0.0%	7 7.5%	5 6.9%	3 9.1%	0 0.0%

(9) 問 10 : あなたは平成 25 年 7 月にオープンした「みどりのさきもり館」を訪れたことがありますか？

- ・性別による訪問に差はほとんど見られない。
- ・年齢別では、20 歳代が 2 割未満と著しく低く、60 歳代と 80 歳代が約 4 割、それ以外は 5 割程度（約 51%～55%）となっている。

図 問 10.みどりのさきもり館を訪れたことがあるかについて（性別）

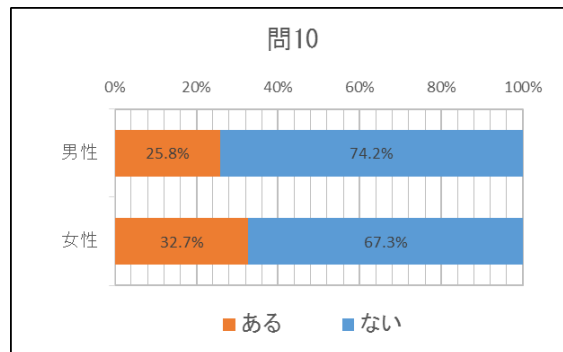


図 問 10.みどりのさきもり館を訪れたことがあるかについて（年齢別）

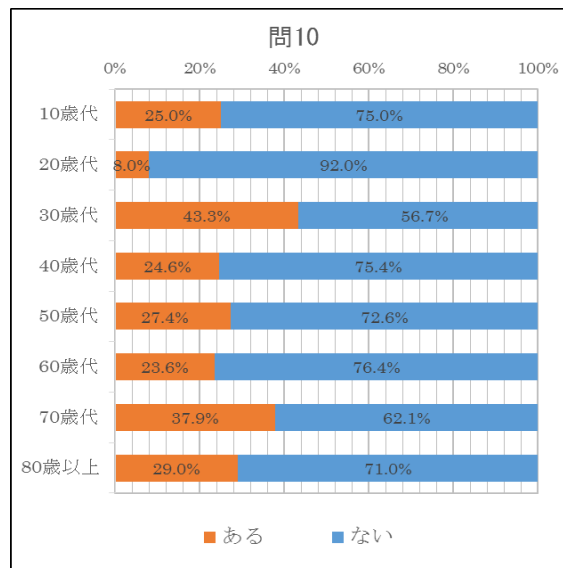


表 問 10.みどりのさきもり館を訪れたことがあるかについて（性別）

選択項目	上段:票数、下段:構成比			
	総計	男性	女性	無回答
ある	102 27.9%	66 25.8%	36 32.7%	1 50.0%
ない	264 72.1%	190 74.2%	74 67.3%	1 50.0%
合計	366 100.0%	256 100.0%	110 100.0%	
無回答	15 3.9%	6 2.3%	7 6.0%	2 100.0%

表 問 10.みどりのさきもり館を訪れたことがあるかについて（年齢別）

選択項目	上段:票数、下段:構成比									
	総計	10歳代	20歳代	30歳代	40歳代	50歳代	60歳代	70歳代	80歳以上	無回答
ある	103 28.0%	1 25.0%	2 8.0%	13 43.3%	15 24.6%	17 27.4%	21 23.6%	25 37.9%	9 29.0%	0 0.0%
ない	265 72.0%	3 75.0%	23 92.0%	17 56.7%	46 75.4%	45 72.6%	68 76.4%	41 62.1%	22 71.0%	0 0.0%
合計	368 100.0%	4 100.0%	25 100.0%	30 100.0%	61 100.0%	62 100.0%	89 100.0%	66 100.0%	31 100.0%	
無回答	13 3.4%	0 0.0%	0 0.0%	0 0.0%	0 0.0%	1 1.6%	4 4.3%	6 8.3%	2 6.1%	0 0.0%

※個人や特定の業者等を批判・誹謗中傷するようなご意見の掲載は控えさせていただいておりますので、ご了承ください。

※今回のアンケート調査でいただいたご意見は、市の関係部署と情報共有し、今後のまちづくりの参考とさせていただきます。

※フォローアップとして、事業完了から約1年後の平成29年3月頃に再度アンケート調査を行い、都市再生整備計画における指標の達成状況を確認する予定です。