

北の防人大湊地区都市再整備計画

基本計画（案）

【道路・公園】

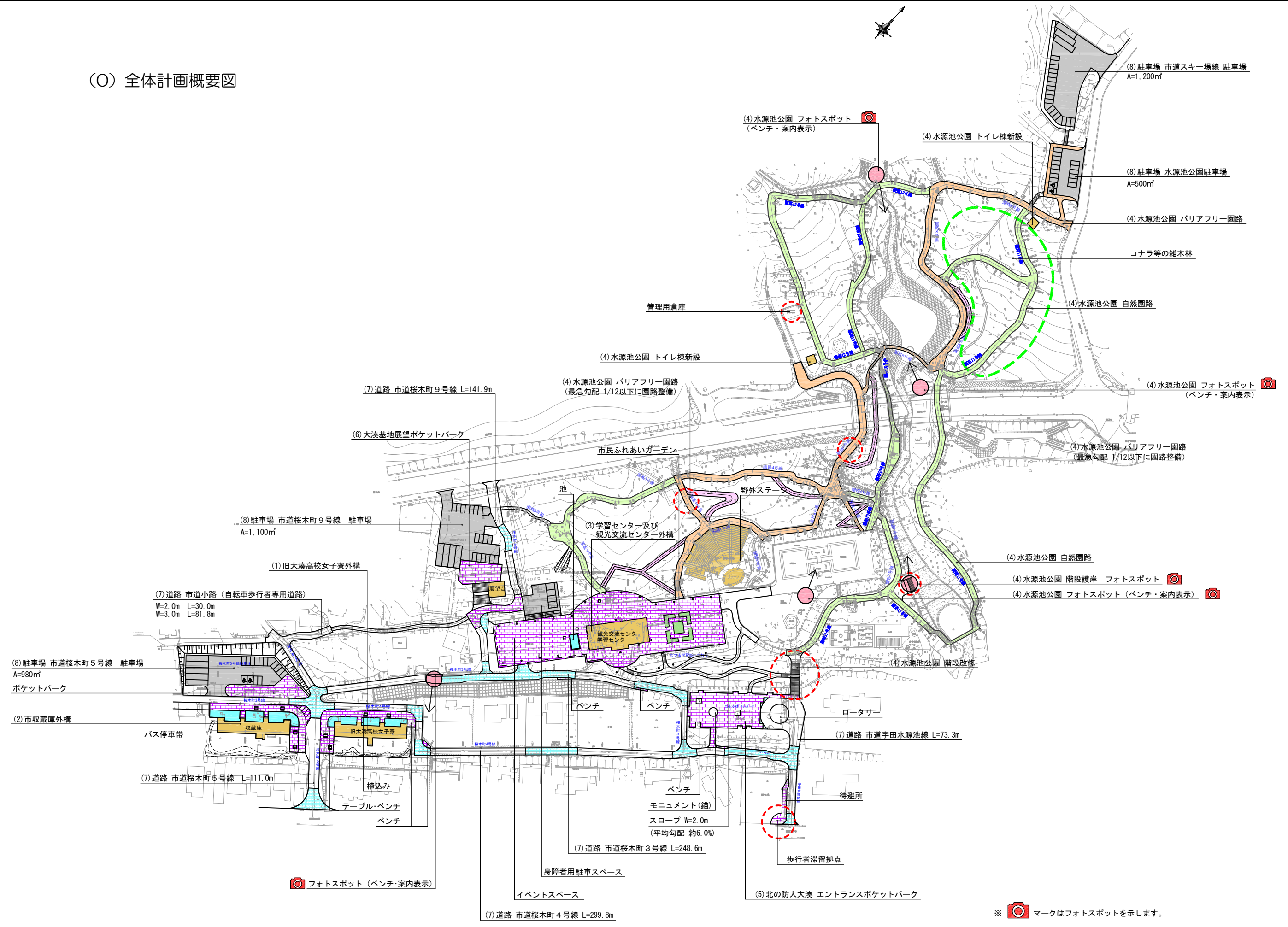
平成24年 2月10日

株式会社 **石川設計**

目 次

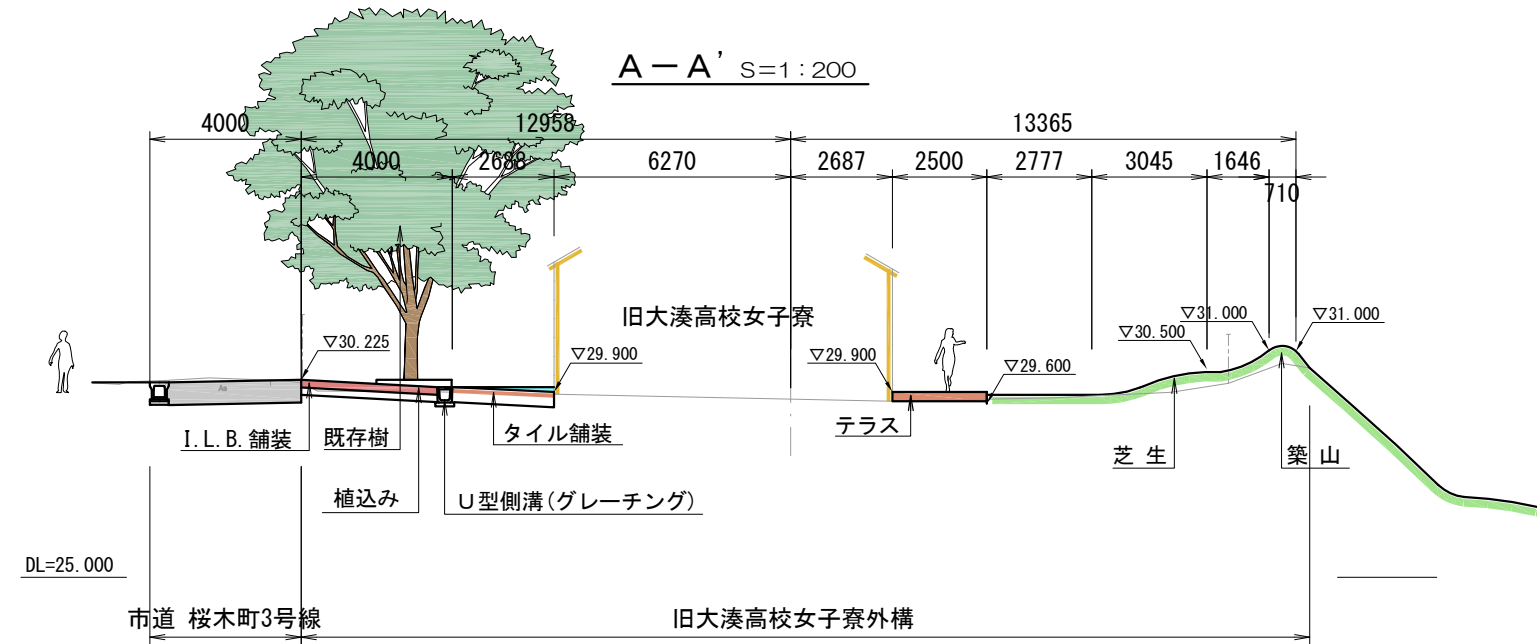
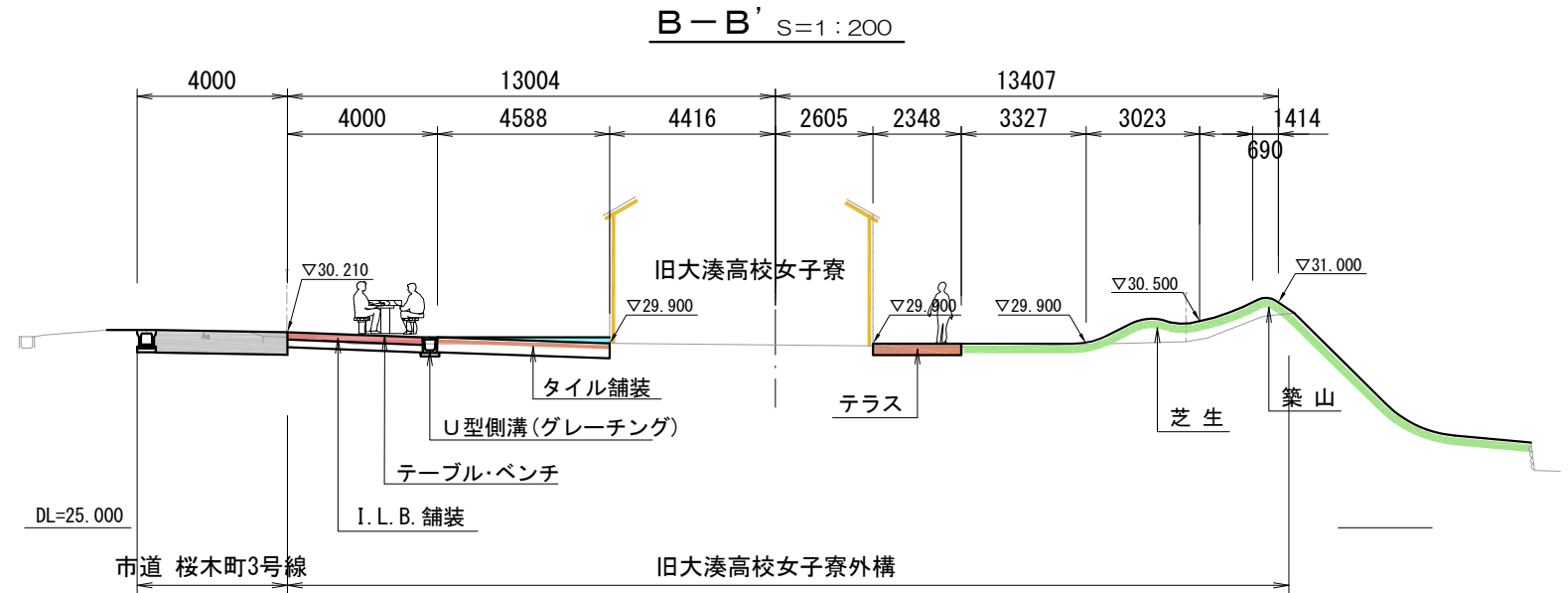
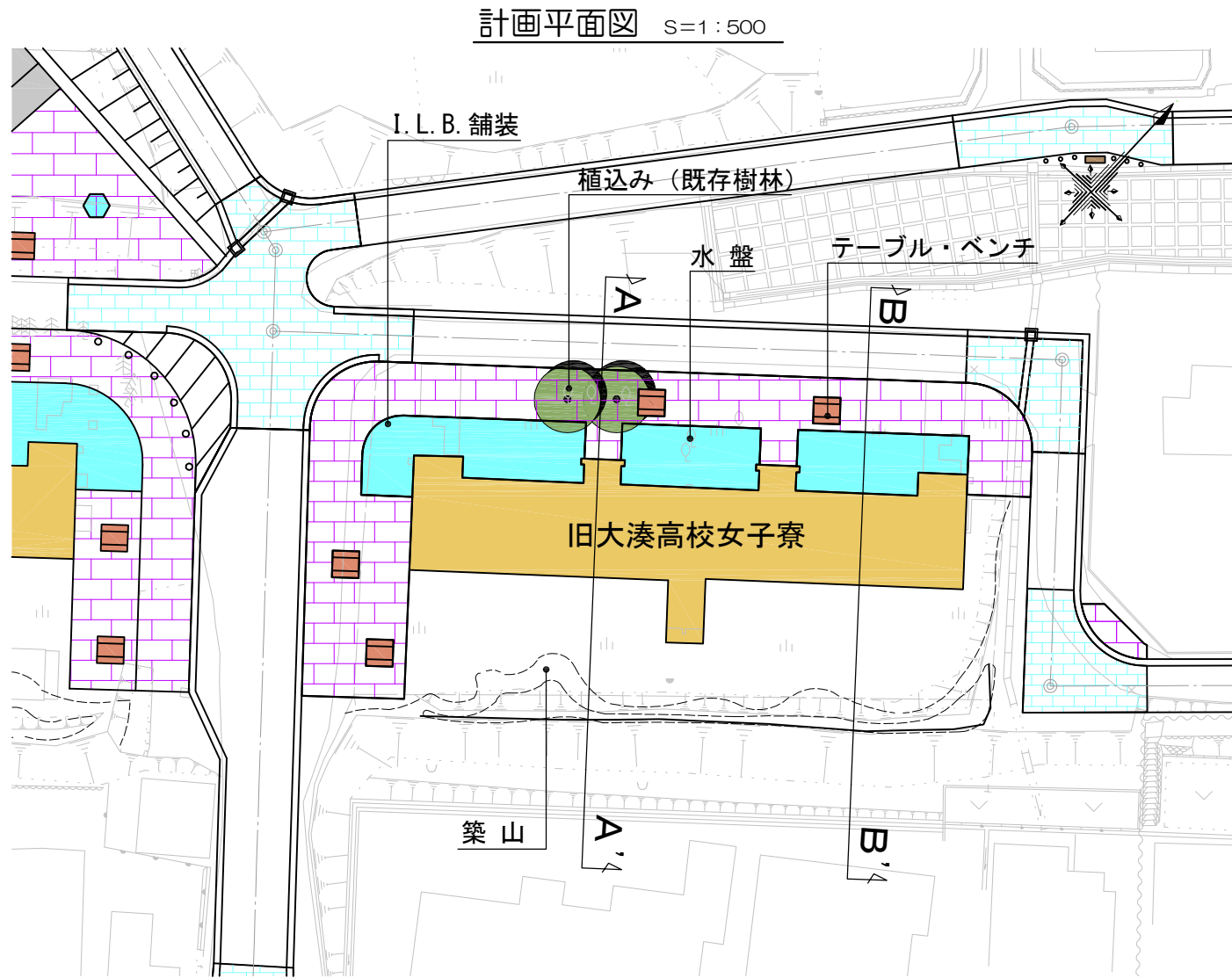
(0) 全体計画概要図	-----	1
(1) 旧大湊高校女子寮外構	-----	2
(2) 市収蔵庫外構	-----	3
(3) 学習センター及び観光交流センター外構	-----	4
(4) 水源池公園	-----	6
(5) 北の防人大湊エントランスポケットパーク	-----	9
(6) 大湊基地展望ポケットパーク	(8) 駐車場-1	----- 10
(7) 道路	-----	12
(8) 駐車場-2, 駐車場-3	-----	15
(9) 案内情報板など	-----	17
(10) ライトアップでの夜の景観づくり	-----	17
(11) 花と緑に囲まれた景観づくり、まちづくり	-----	17

(O) 全体計画概要図



(1) 旧大湊高校女子寮外構

- 北側及び西側は既存樹木を一部活かし、ベンチ、テーブルを設置しつつ、収蔵庫と同様に水盤を設置し、建物外観にマッチした舗装材にて整備します。
- 南側は築山等により修景します。



舗装とベンチ



築山-1



築山-2

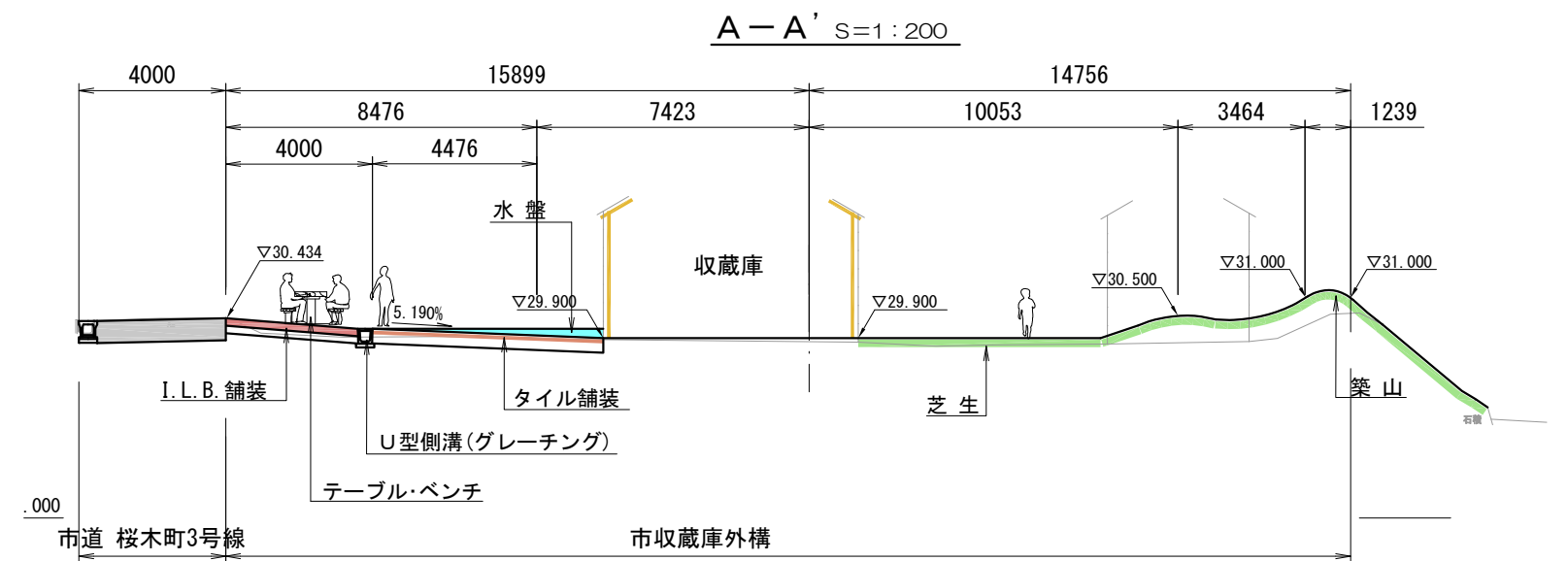
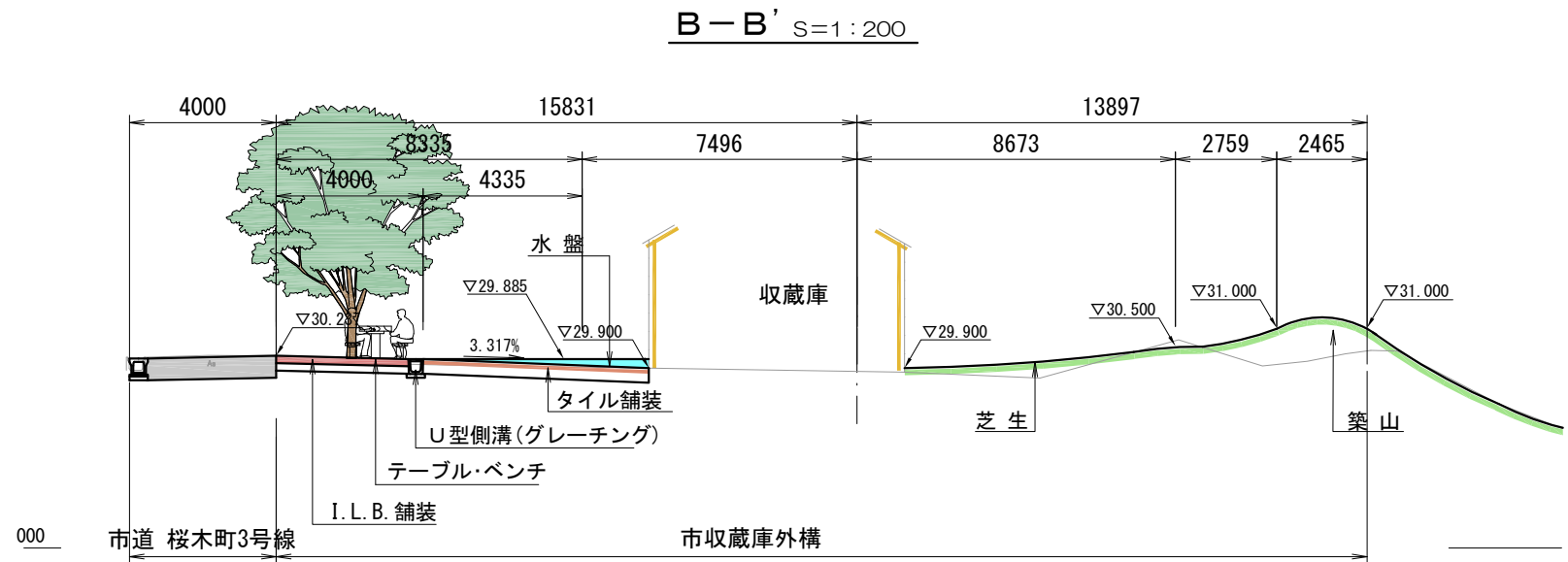
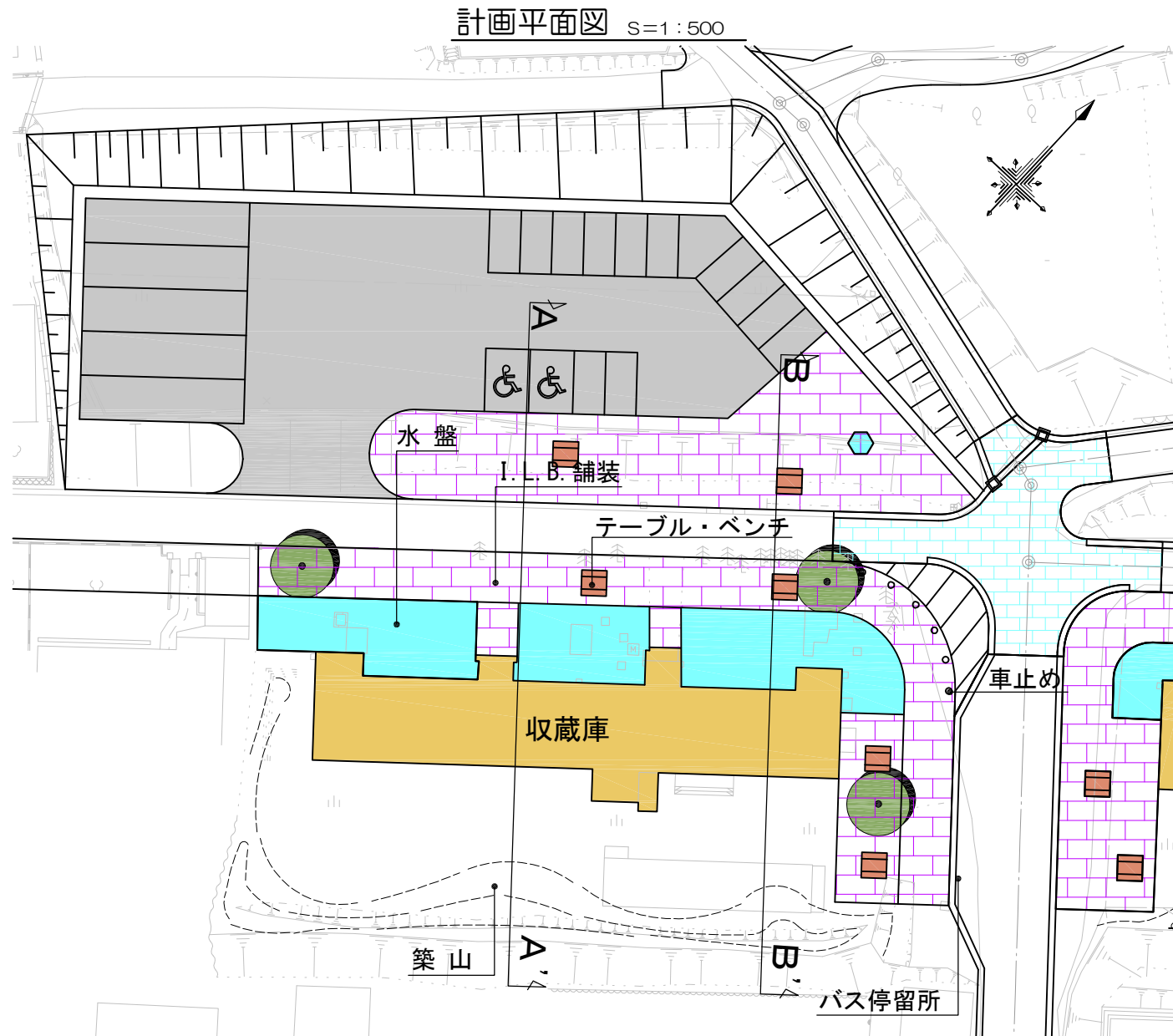


水盤



(2) 市収蔵庫外構

- 北側建物前にある杉を伐採し、市道桜木町5号線の駐車場のポケットパークと調和した舗装材、ベンチ・テーブル、車止め等を整備します。また、収蔵庫の宅盤高さが低いことから金剛水を利用した水盤を設置します。敷地東側は、バス停車場に接する部分で、相対する旧大湊高校女子寮と舗装材等を合わせ、一体的な整備とします。南側は、芝生の築山にて修景整備します。



水盤-1



水盤-2



ベンチ



築山



(3) 学習センター及び観光交流センター外構

- 現在は学習センター及び整備予定の観光交流センターとの間にある道路を市道桜木町9号線として観光交流センター西側に配置することにより、観光交流センター周辺を一体的な広場として整備します。広場はレトロな雰囲気を感じさせる舗装材や街灯を用いるとともに、水源池公園としての親水性を高めるために池を整備します。また、市民が協働で植栽、管理していく花壇を「市民ふれあいガーデン」として整備します。

池



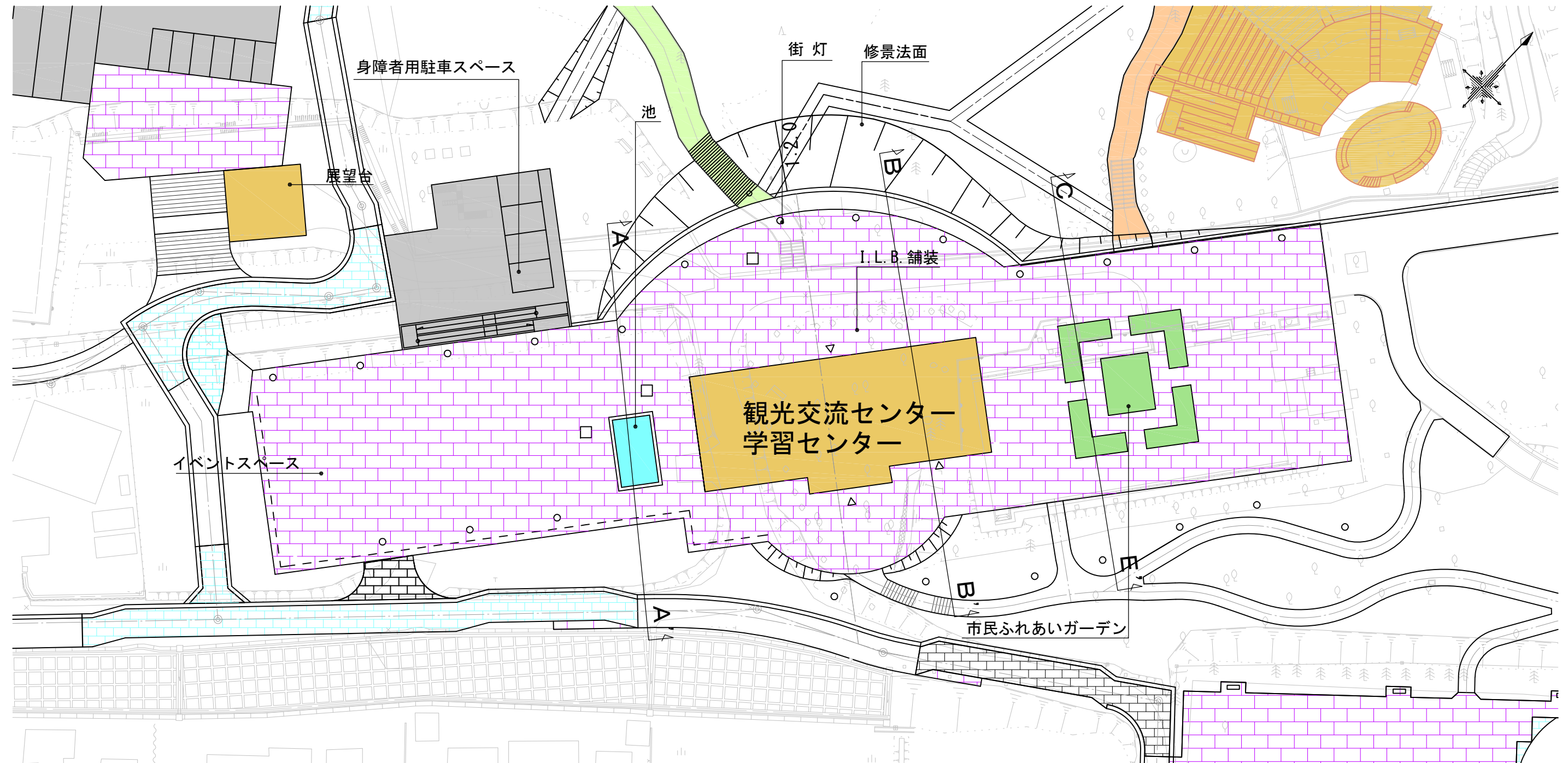
街灯



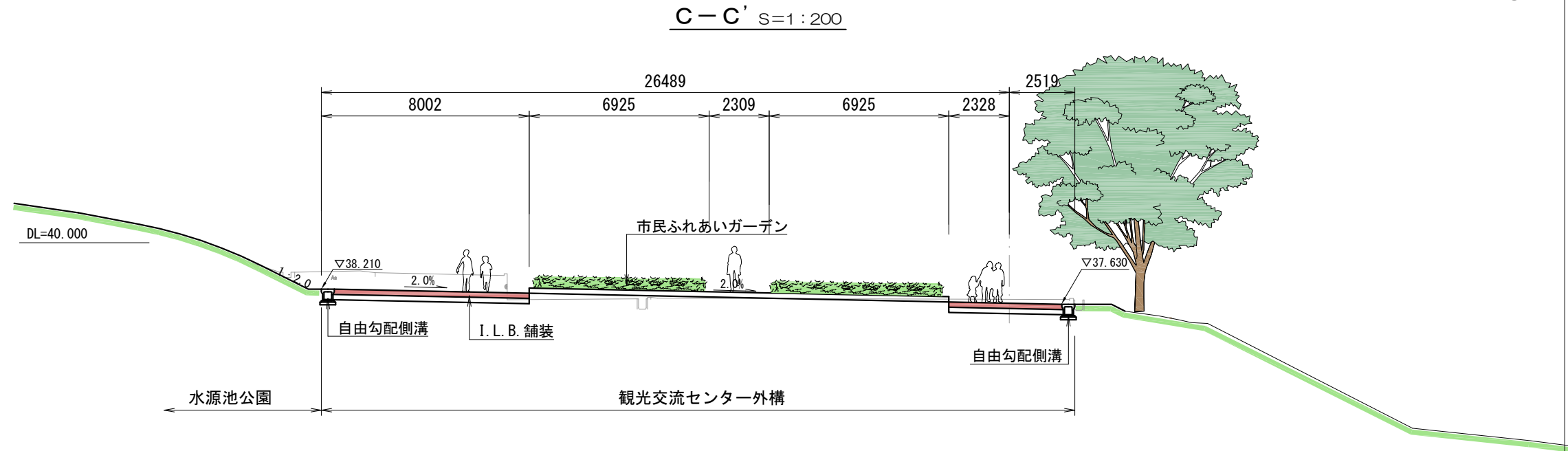
建物ライトアップ



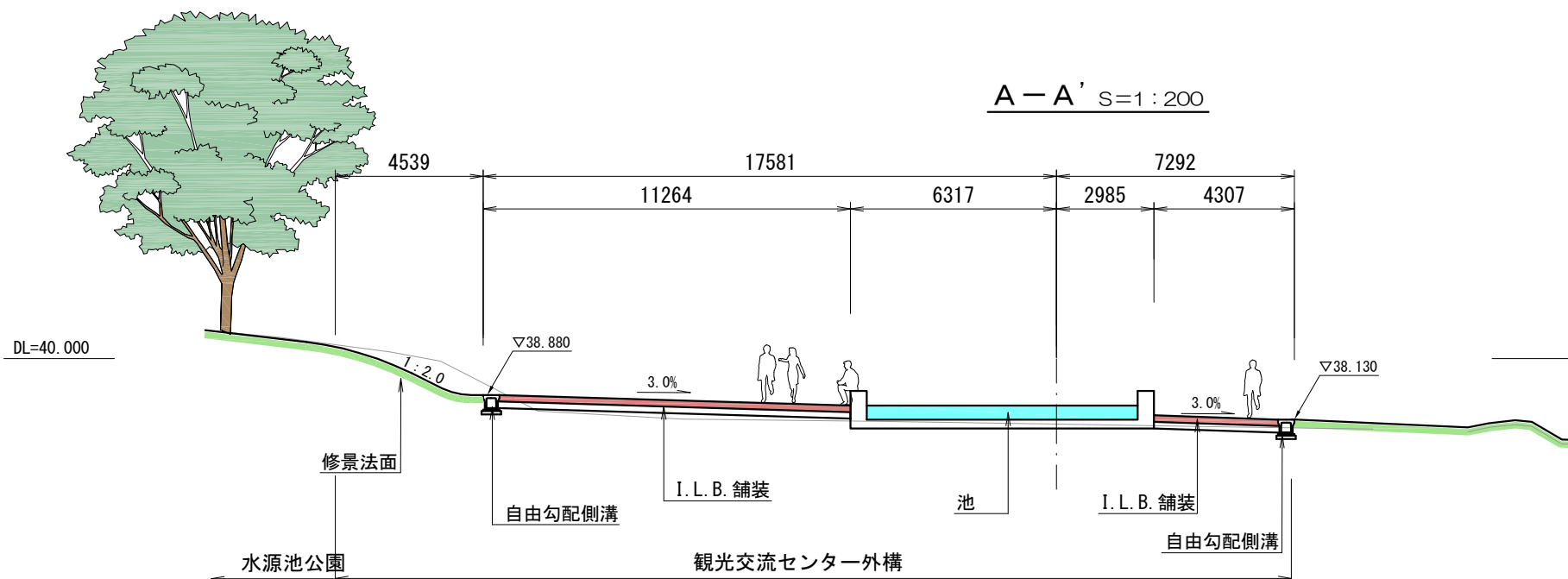
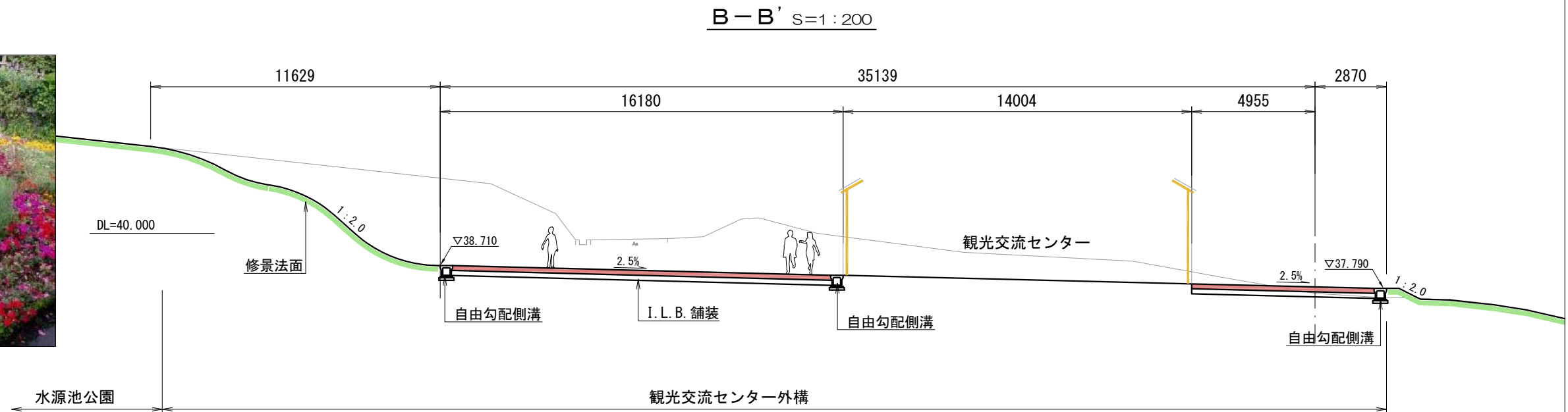
計画平面図 S=1:500



花壇-1



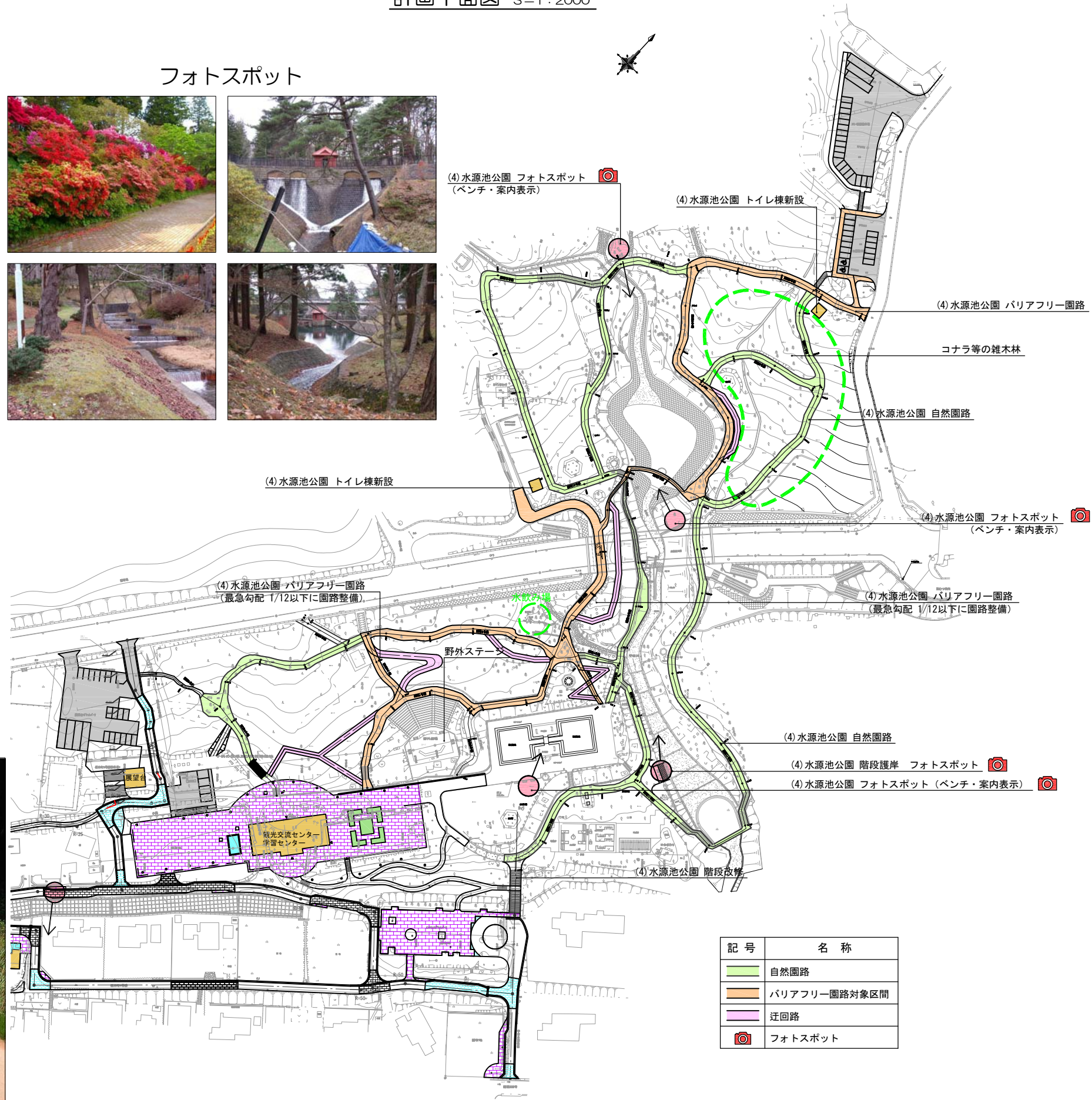
花壇-2



(4) 水源池公園

- 水源池公園の園路をバリアフリー園路と自然園路に区分し、バリアフリー園路は、最急勾配1/12以下に園路を整備しなおします。園路は基本的に既存園路の縦断計画を修正して勾配を緩和するか、迂回路を設けることとします。
- 公園内の良い景色を見ることが出来る場所をフォトスポットとして案内板で表示し、利用者が立ち止まる工夫として小憩スペースを設けます。
- 南側の藤棚近くのトイレは撤去することとし、公園管理事務所近くのトイレは場所を現在の場所より南側に移動し、新設することとします。また、水源池公園駐車場付近にトイレを新設します。
- 市道宇田水源池線行き止まりのところにある、既存公園入口の階段はコンクリートが剥離したり、タイルが欠損していることから、全面改修し、水源池公園正面入口にふさわしい整備を行います。
- 宇田川下流部に利用者が水に親しめるように階段護岸を整備するとともに、それに合わせて小憩スペースも確保します。
- 公園遊具は維持管理を考慮しつつも、子どもが楽しめる環境を整備します。
- 野外ステージは、より使われやすい施設への改修を行います。

フォトスポット



バリアフリー園路

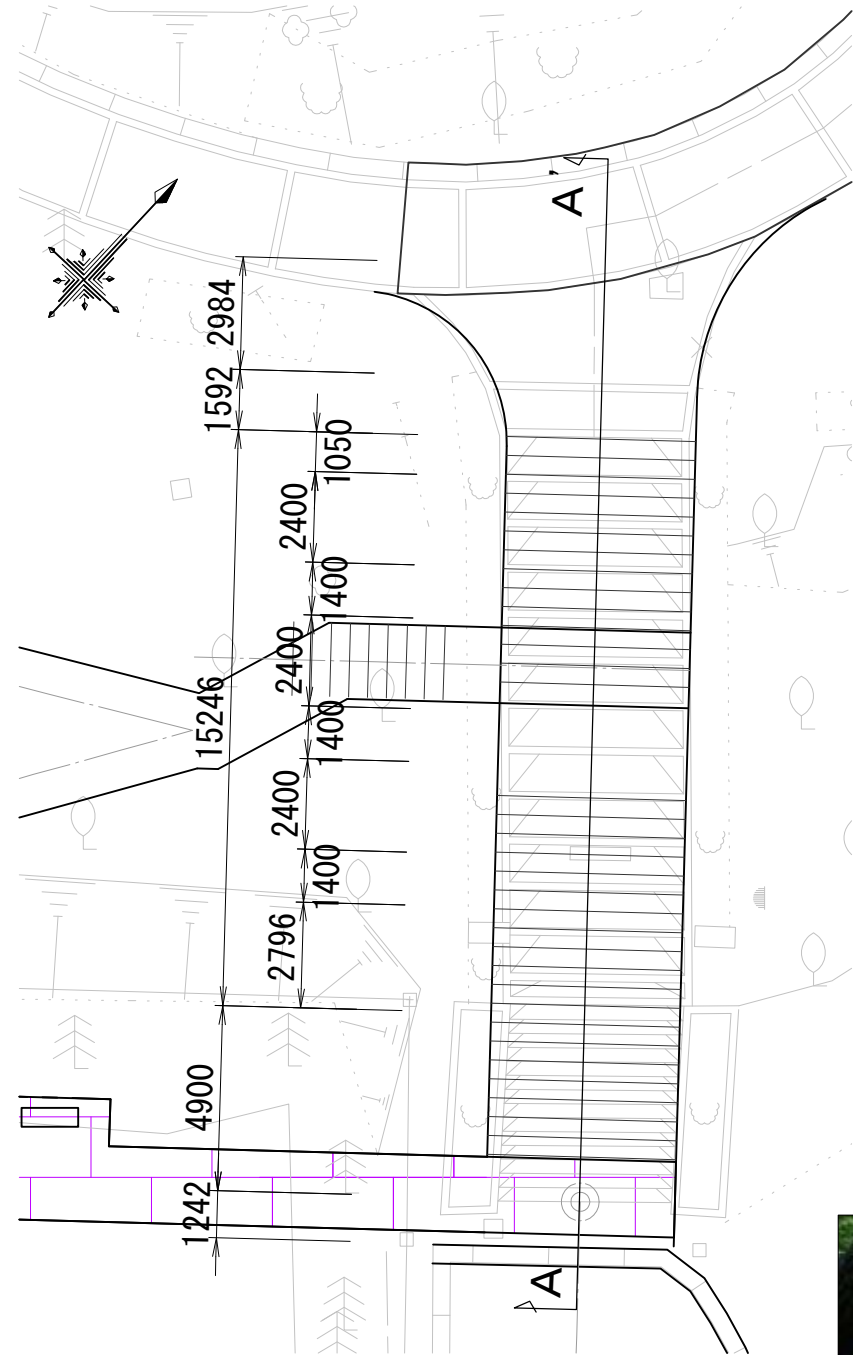


自然園路

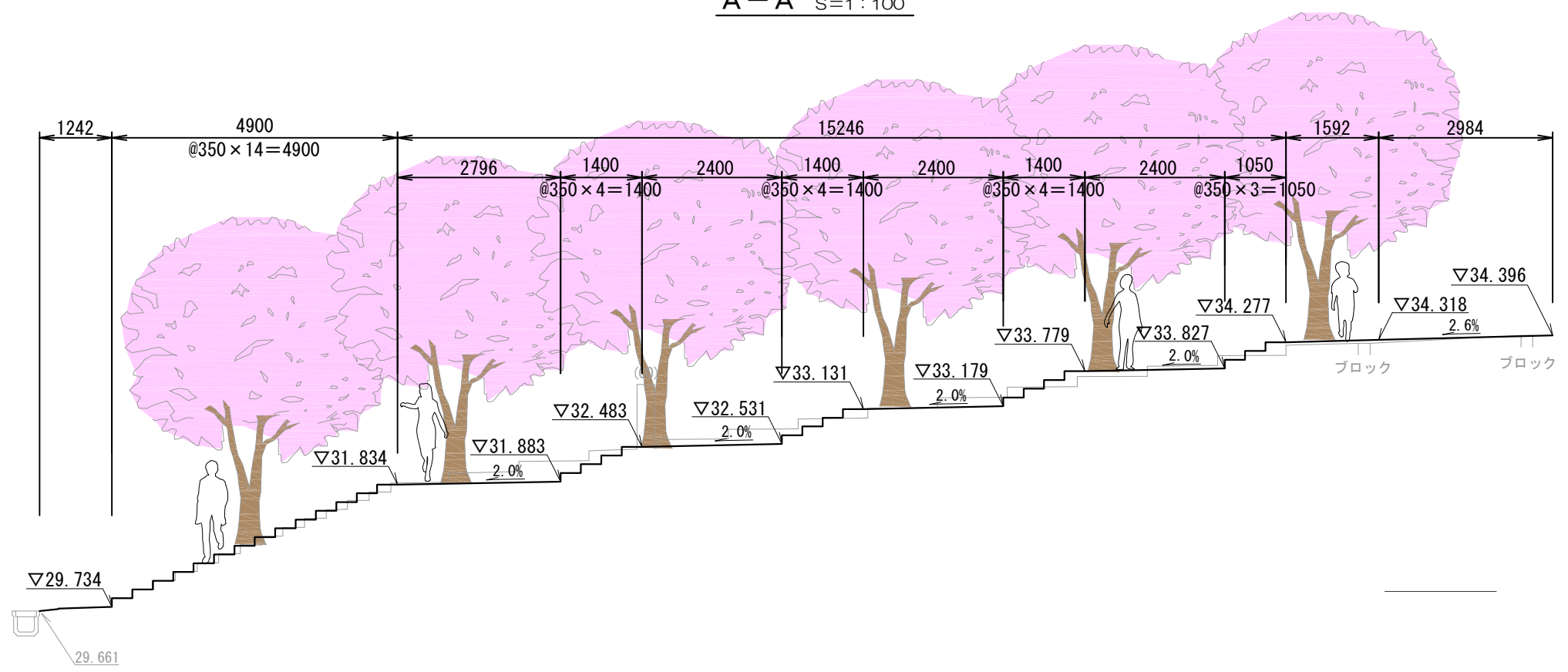


記号	名称
	自然園路
	バリアフリー園路対象区間
	迂回路
	フォトスポット

計画平面図 S=1:250



A-A' S=1:100



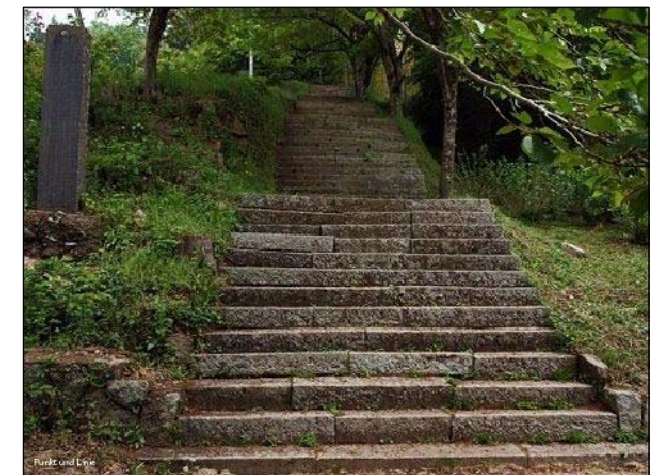
階段-1



階段-2



階段-3

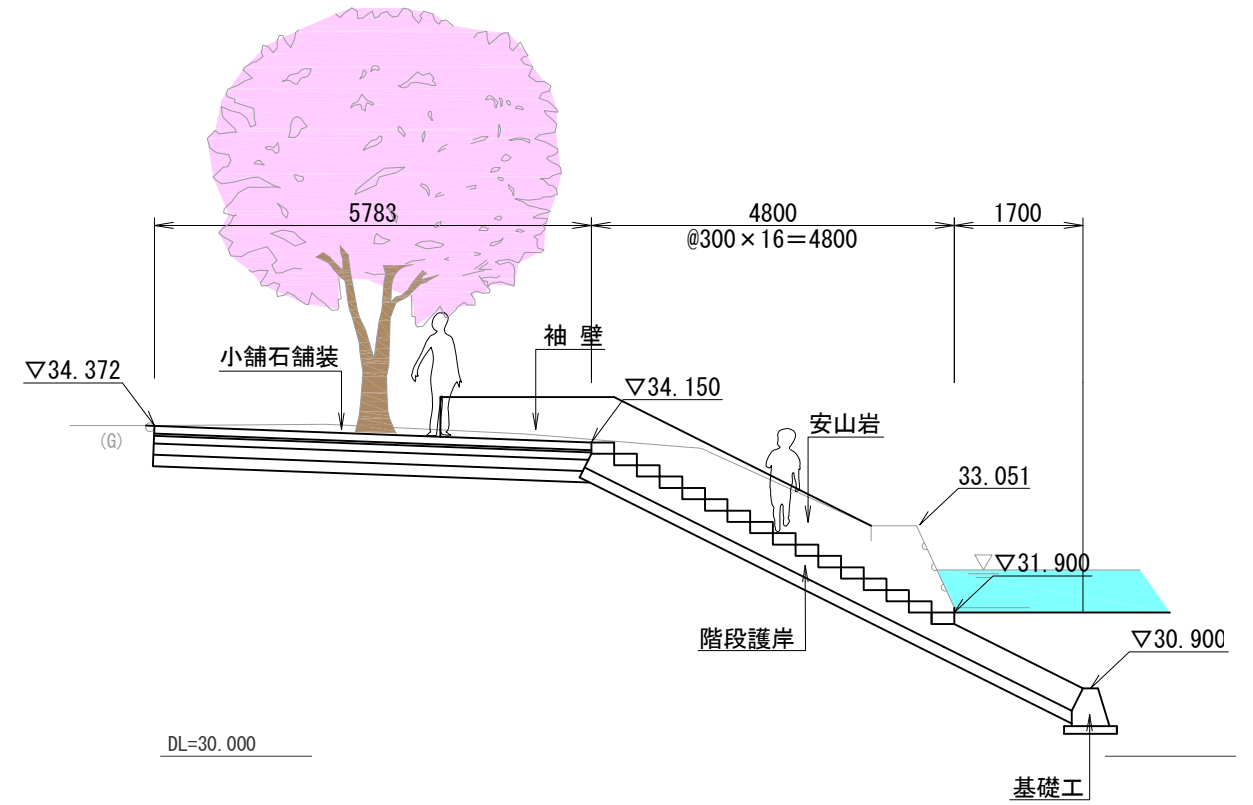


■ 親水護岸（階段護岸）

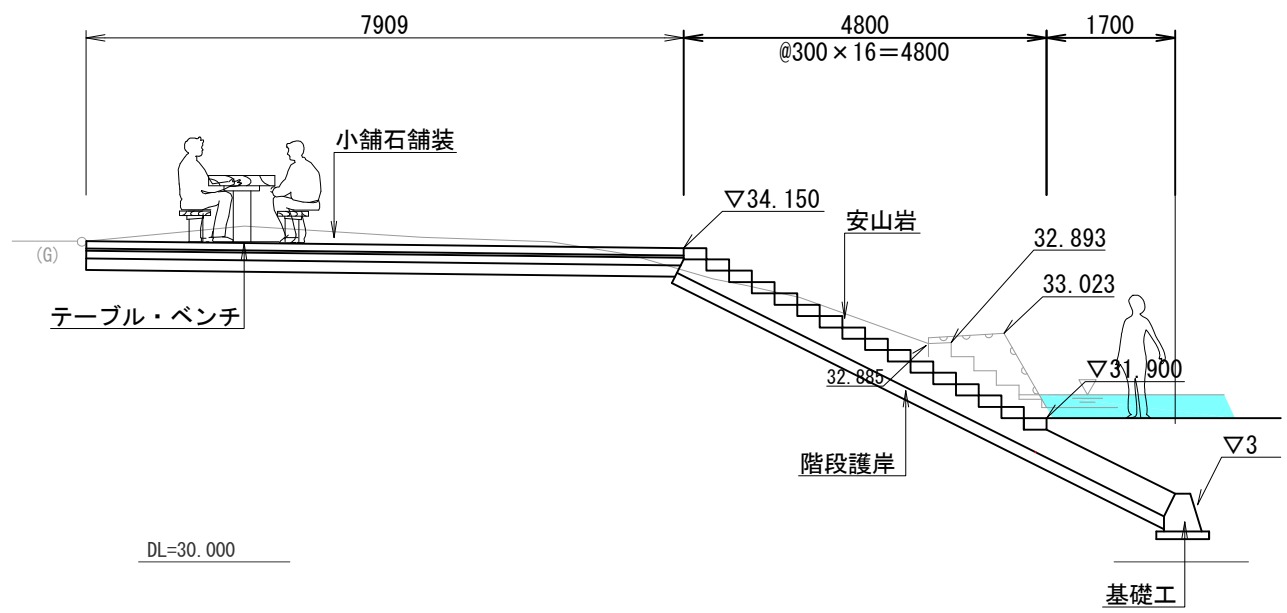
計画平面図 S=1:200



B-B' S=1:100



A-A' S=1:100



階段護岸

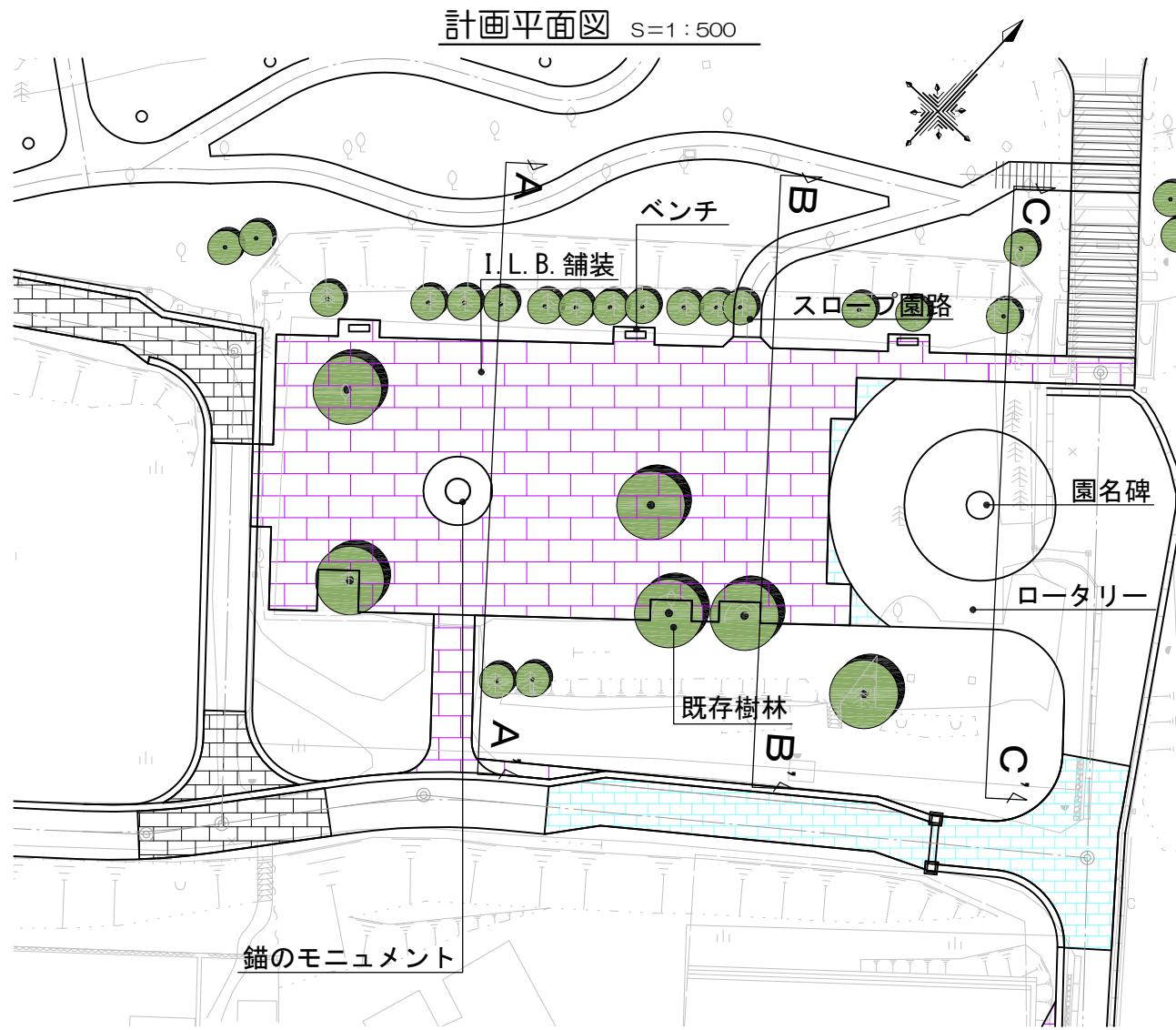


小舗石舗装

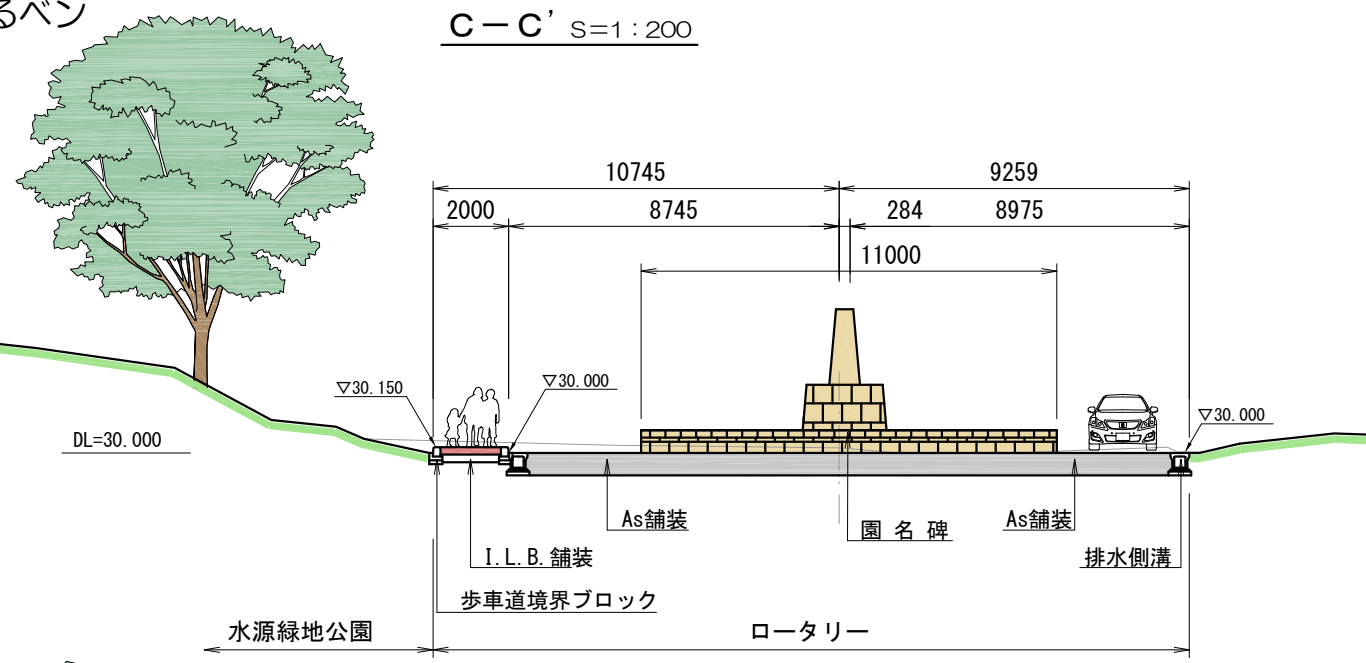


(5) 北の防人大湊エントランスポケットパーク

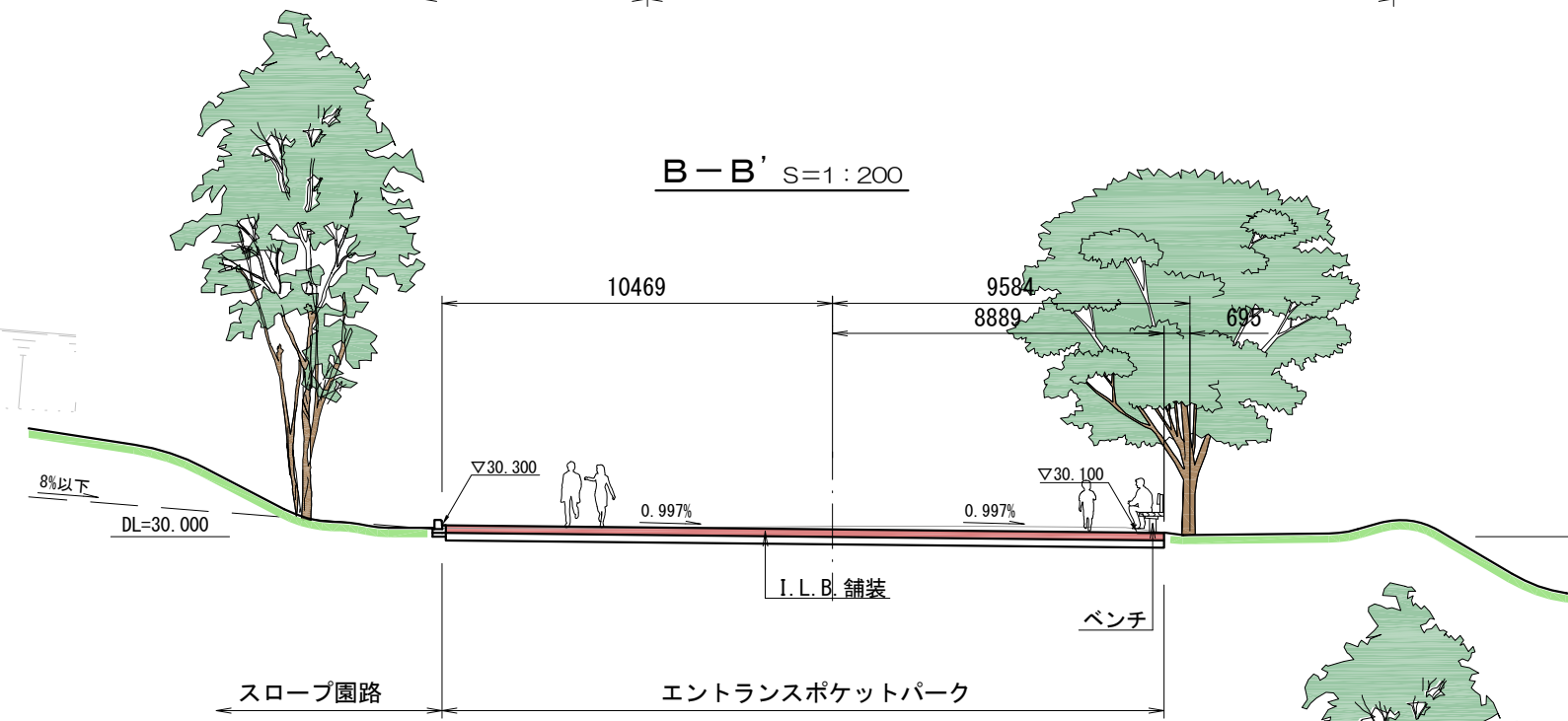
- 水源池公園正面の階段入り口手前、市道宇田水源池を直進してきた車輛が転回出来るロータリーを設け、隣接した広場に錨のモニュメントを置き、舗装主体のエントランスポケットパークを整備します。ポケットパークから学習センターへのスロープを設置するとともに、小憩できるベンチを設置し、敷地内の樹木は出来る限り伐採しないで、利用する計画とします。



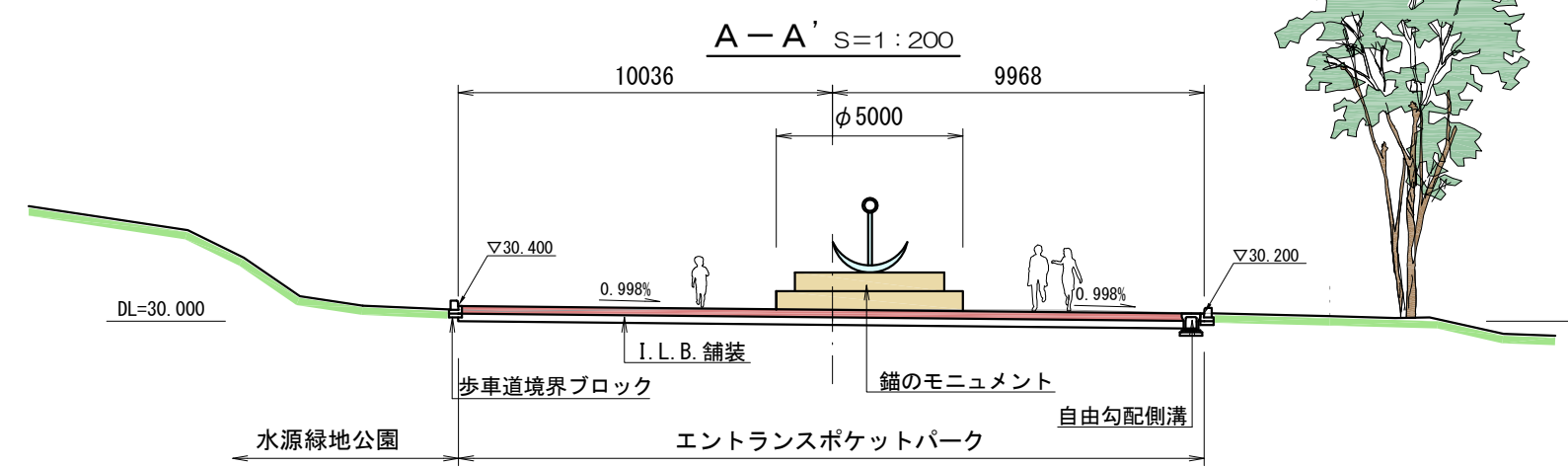
C-C' S=1:200



B-B' S=1:200



A-A' S=1:200



錨のモニュメント

錨のモニュメント

エントランスポケットパーク



(6) 大湊基地展望ポケットパーク

- 観光交流センター北側の高台の一角に展望台を設置し、新たな眺望点とするポケットパークを整備します。展望台前には敷地の高低差を解消する大階段を整備します。大階段は展望台とともに海への眺望点となり、展望台を修景し、より展望台を高く見せる施設となります。

(8) 駐車場-1

市道桜木町9号線駐車場

- 大型車を駐車できるように、国道338号大湊バ1パスの高さに合わせて駐車場を整備します。駐車場周りは周囲との段差解消のための擁壁を設置し、駐車場東側には市道桜木町9号線への出入り口、北側には大湊バ1パスへの出入り口を設けます。また、南側の一角には大湊基地展望ポケットパークを設け、大階段によって、市道小路や中央広場に歩行者がアクセスできるように整備します。

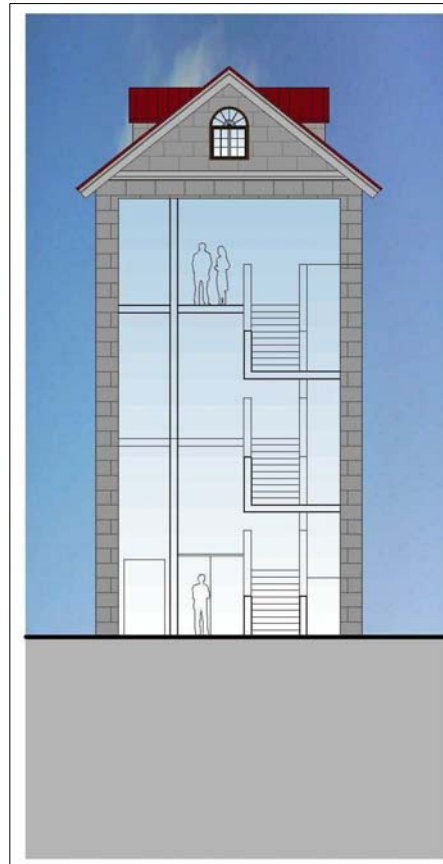
石造建物と大階段



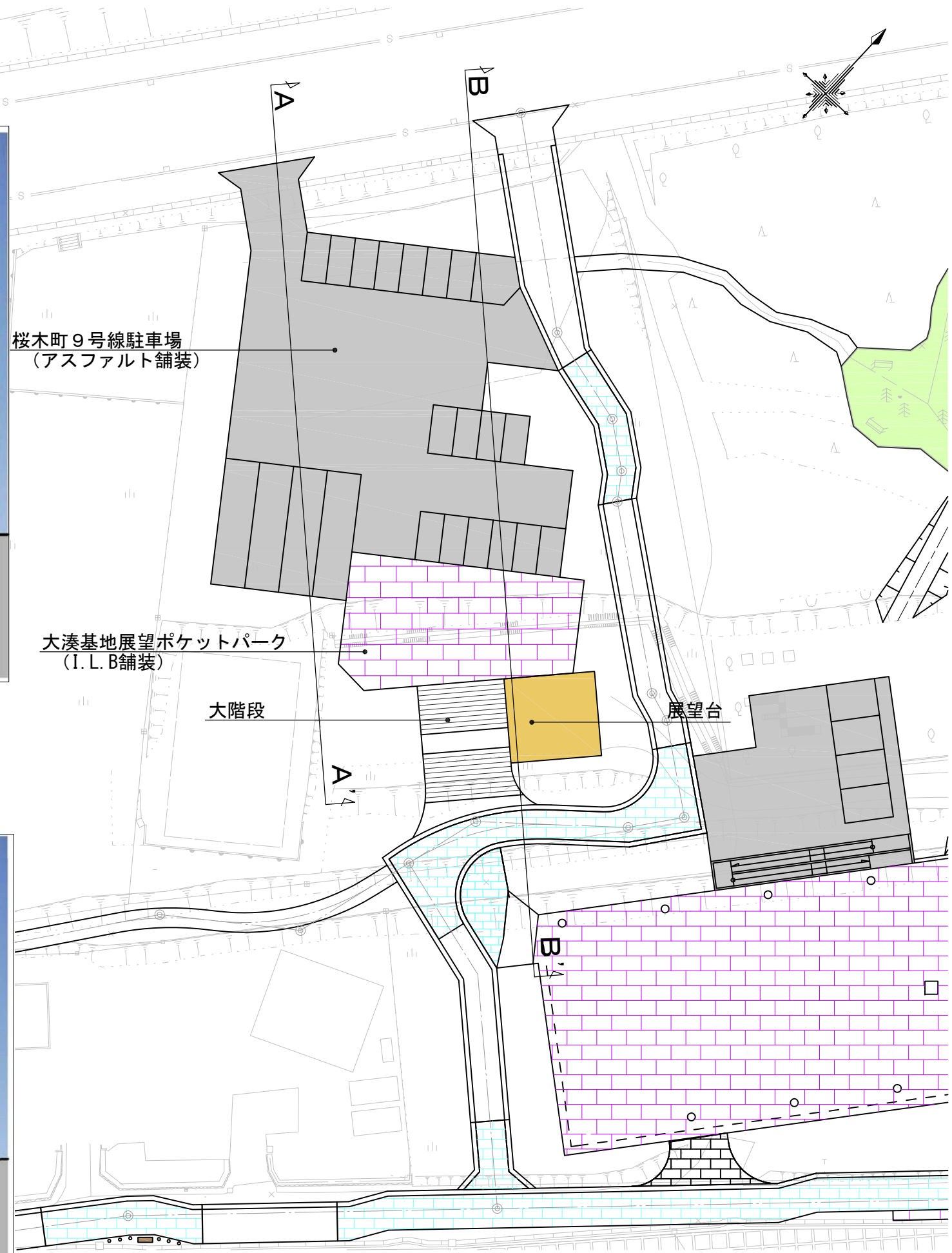
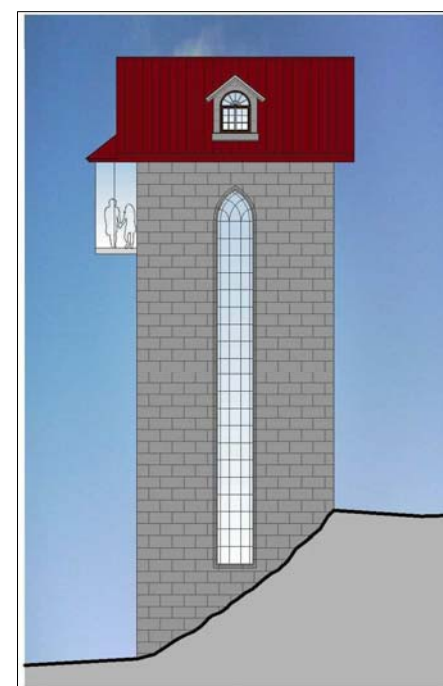
大階段ライトアップ



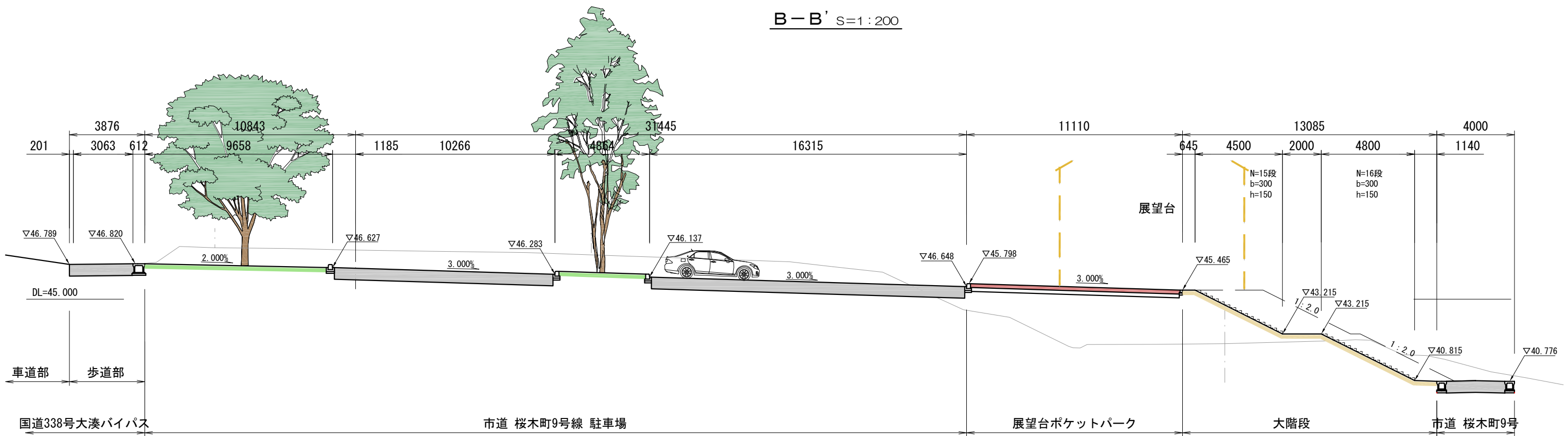
展望台-1 (東西方向)



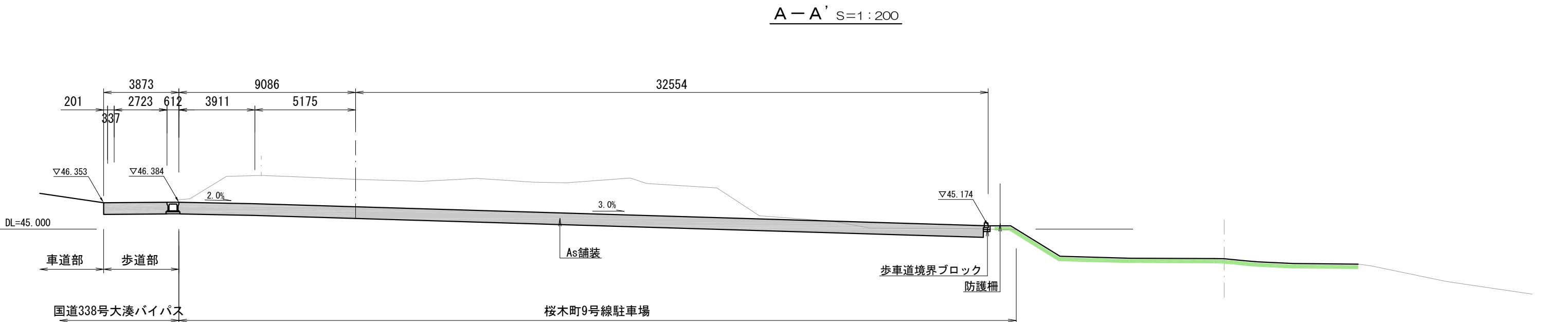
展望台-2 (南北方向)



B-B' S=1:200



A-A' S=1:200



(7) 道路

・市道 宇田水源池線

行き止まり部にはロータリーを整備し、入り口部には歩行者の滞留拠点や車輛のすれ違いが出来る待避所を整備します。

・市道 桜木町3号線、4号線

要所をクランク状に屈曲させ、車輛走行スピードを歩行者の歩くスピードに近づける道路整備とします。また、交差点部にブロック系の舗装を行い、速度を抑制するとともに、運転者や歩行者の注意を喚起します。

・市道 桜木町5号線

バスの停車帯を確保しつつ、収蔵庫、旧大湊高校女子寮の間の区間は幅員6.0mの道路とし、市道桜木町3号線、4号線の交差点より北側では幅員4.0mの道路として整備します。

・市道 桜木町9号線

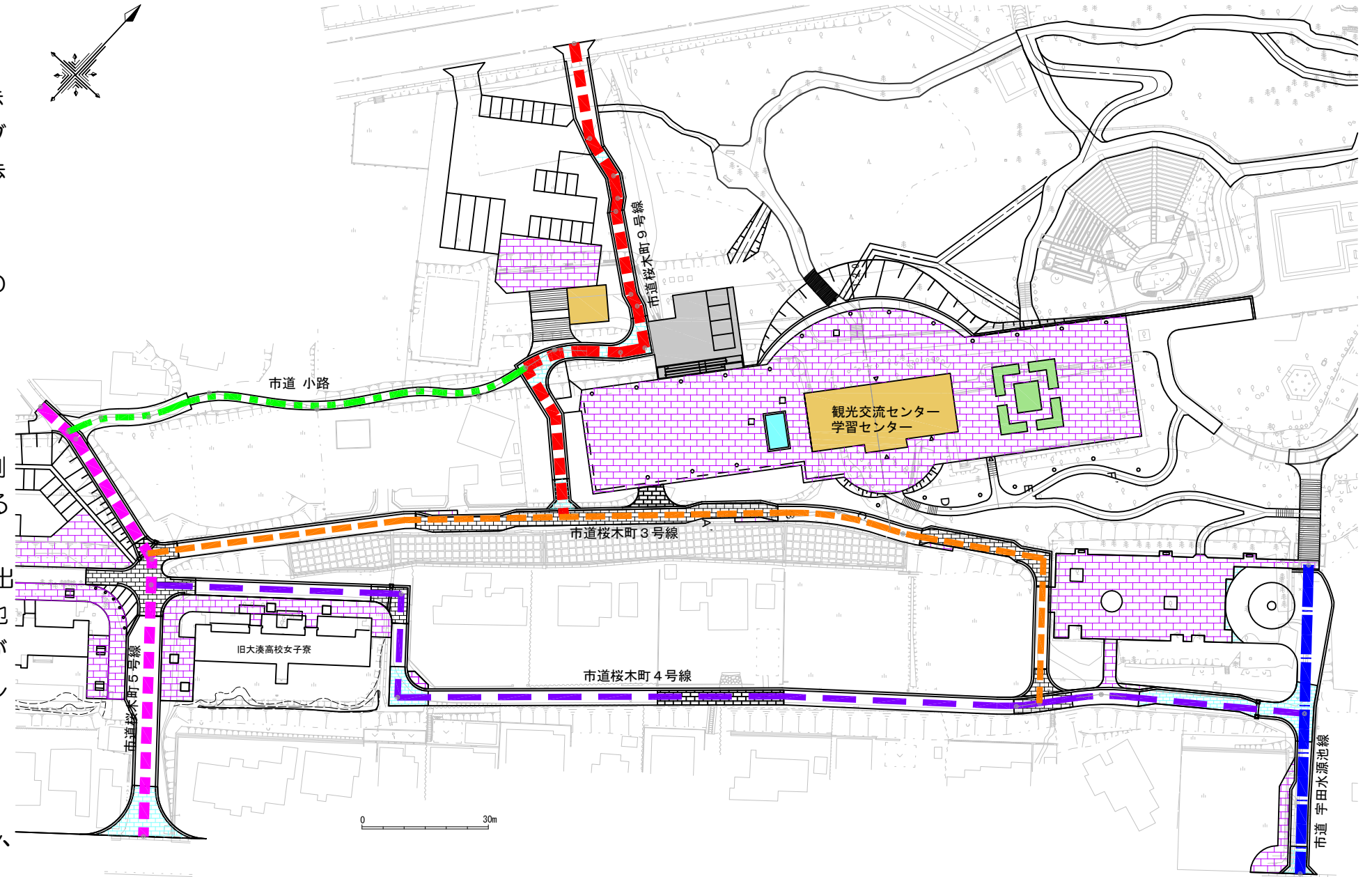
市道 桜木町9号線 学習センターと観光交流センターの連担性を確保し、中央広場を整備するために、観光交流センター西側の部分で、市道 桜木町3号線に接道させ、そこから北側にある国道338号 大湊バィスに接道します。

大湊バィスとの接道付近には市道 桜木町9号線駐車場への出入口を設けます。本路線は市道桜木町9号線駐車場と水源池公園を分断する位置にあるため、速度抑制するために歩行者が横断する園路との交差部には、ブロック系舗装を敷設する等して、速度抑制や運転手への注意喚起を促します。

・市道小路

市道桜木町9号線交差部より市道桜木町5号線交差部までに幅員2.0mの歩道を整備します。歩道は緩やかなスラロームとし、部分的に小憩スペースや植栽を行い、歩きたくなる演出を行います。また、市道桜木町5号線交差付近よりの30m区間は宅地のための道路となっていることから、幅員4.0mの道路として整備します。

道路路線図

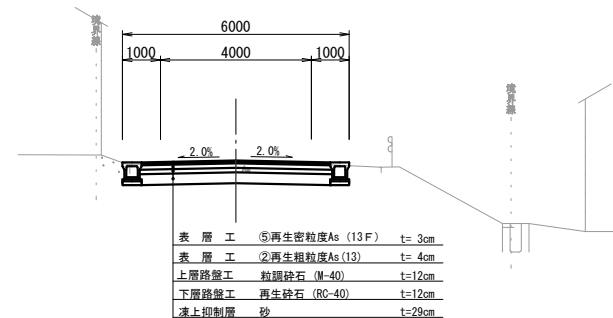


標準断面図 S=1:200

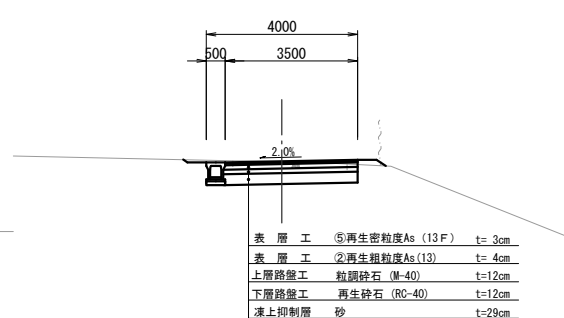
市道 小路



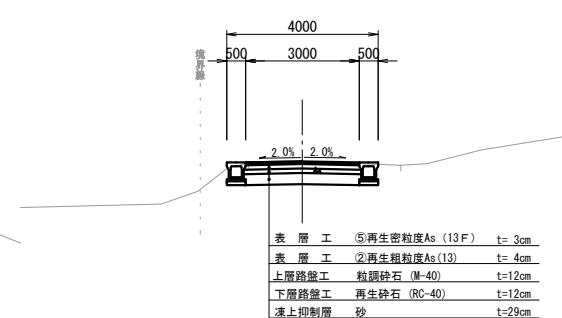
市道桜木町5号線



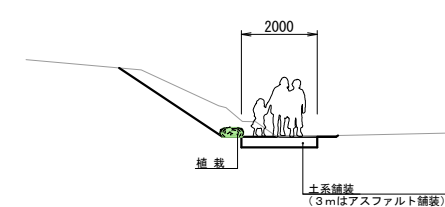
市道桜木町3号線
市道桜木町4号線



市道桜木町9号線
市道宇田水源池線



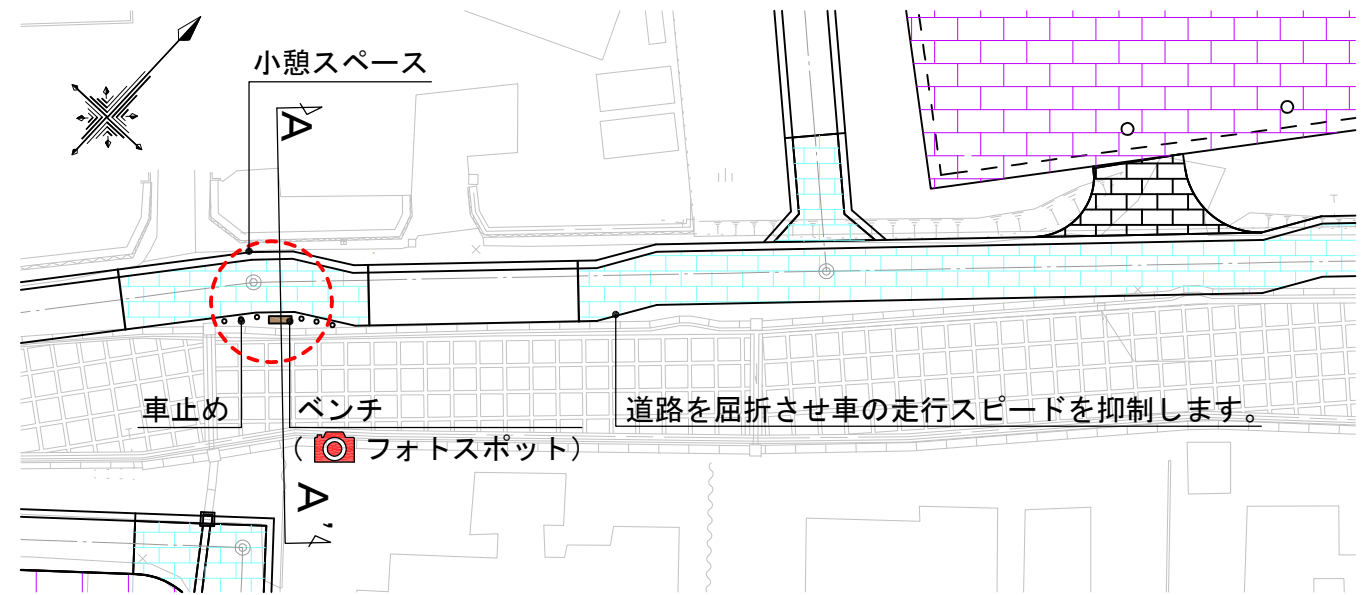
市道 小路
自転車歩行者専用道路



市道桜木町3号線

計画平面図 S=1:500

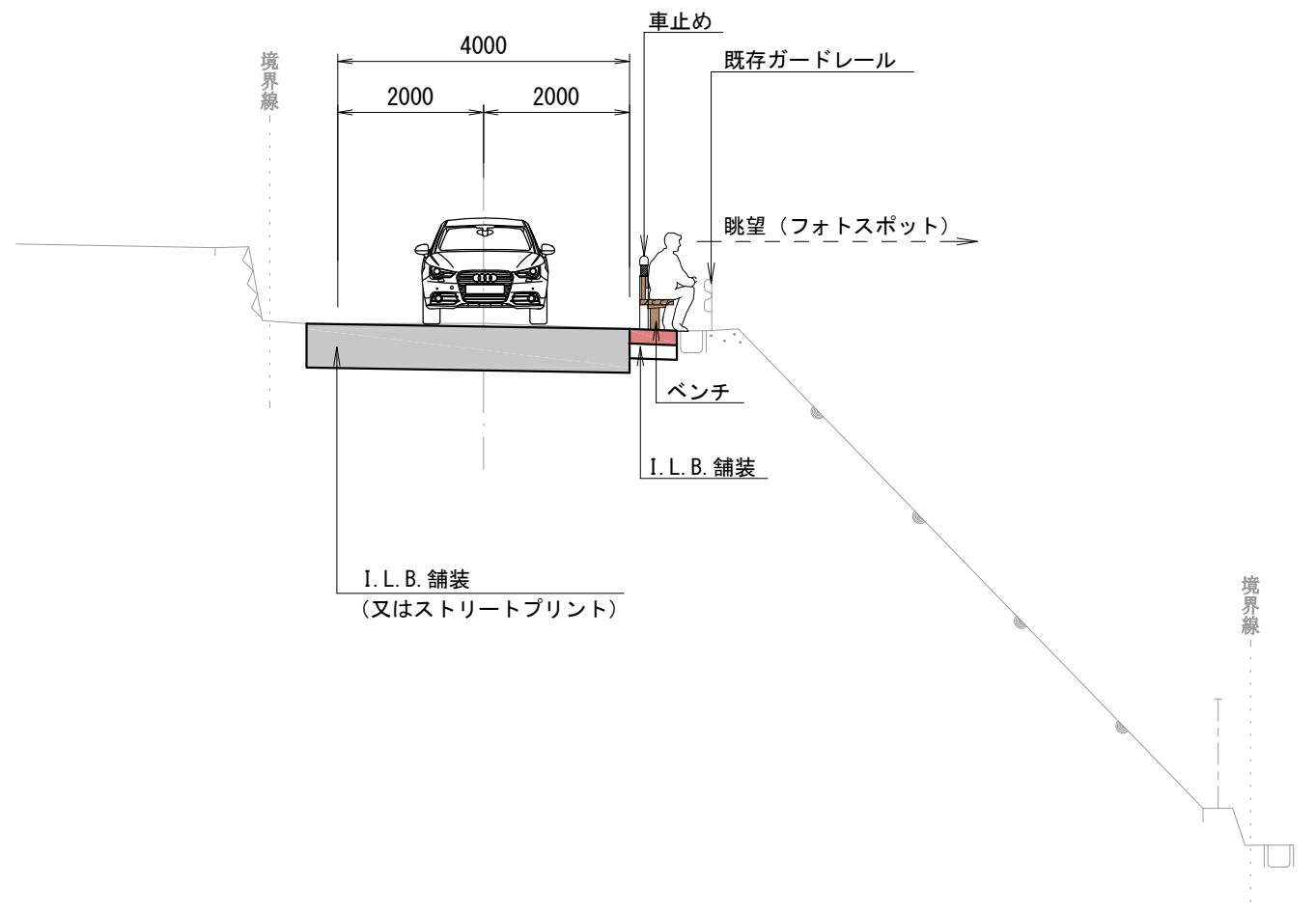
コミュニティ道路-1



コミュニティ道路-2



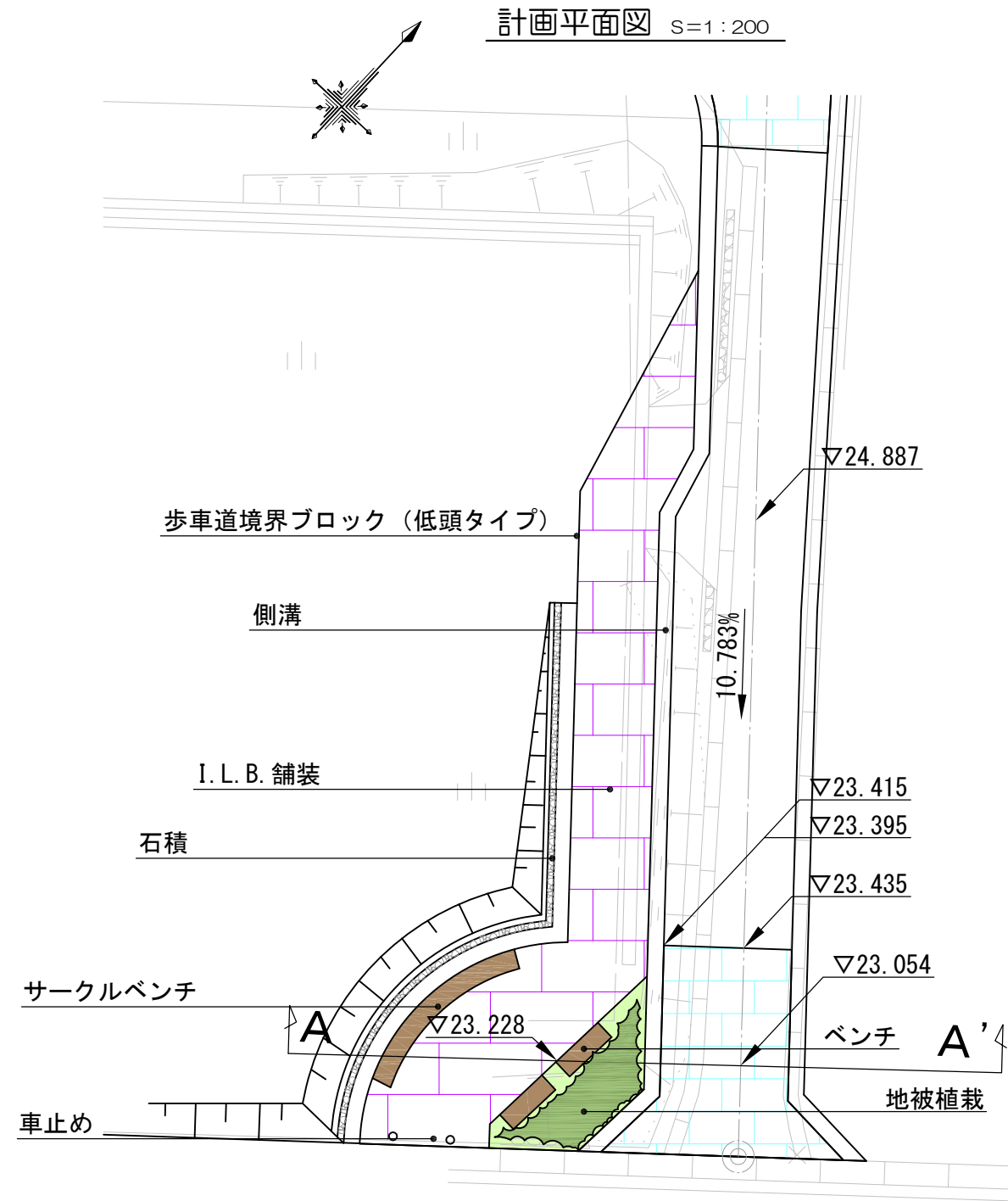
A-A' S=1:100



ベンチ



市道宇田水源池線 歩行者滞留拠点



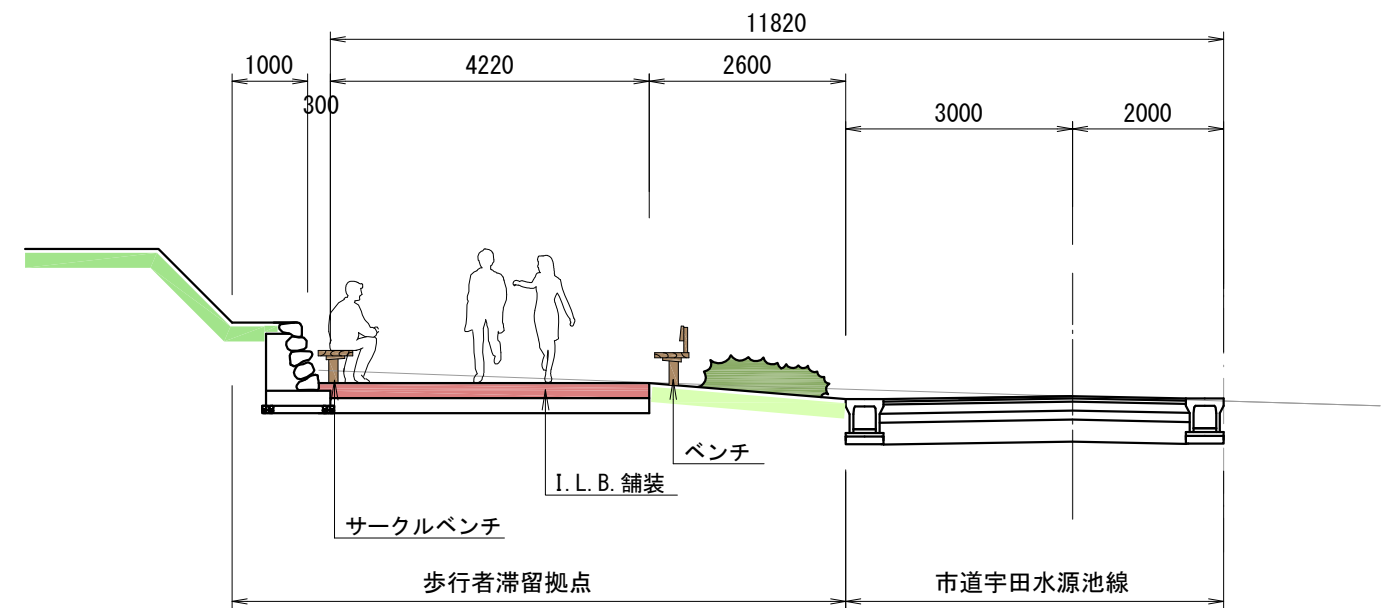
石積とサークルベンチ



サークルベンチ



A-A' S=1:100

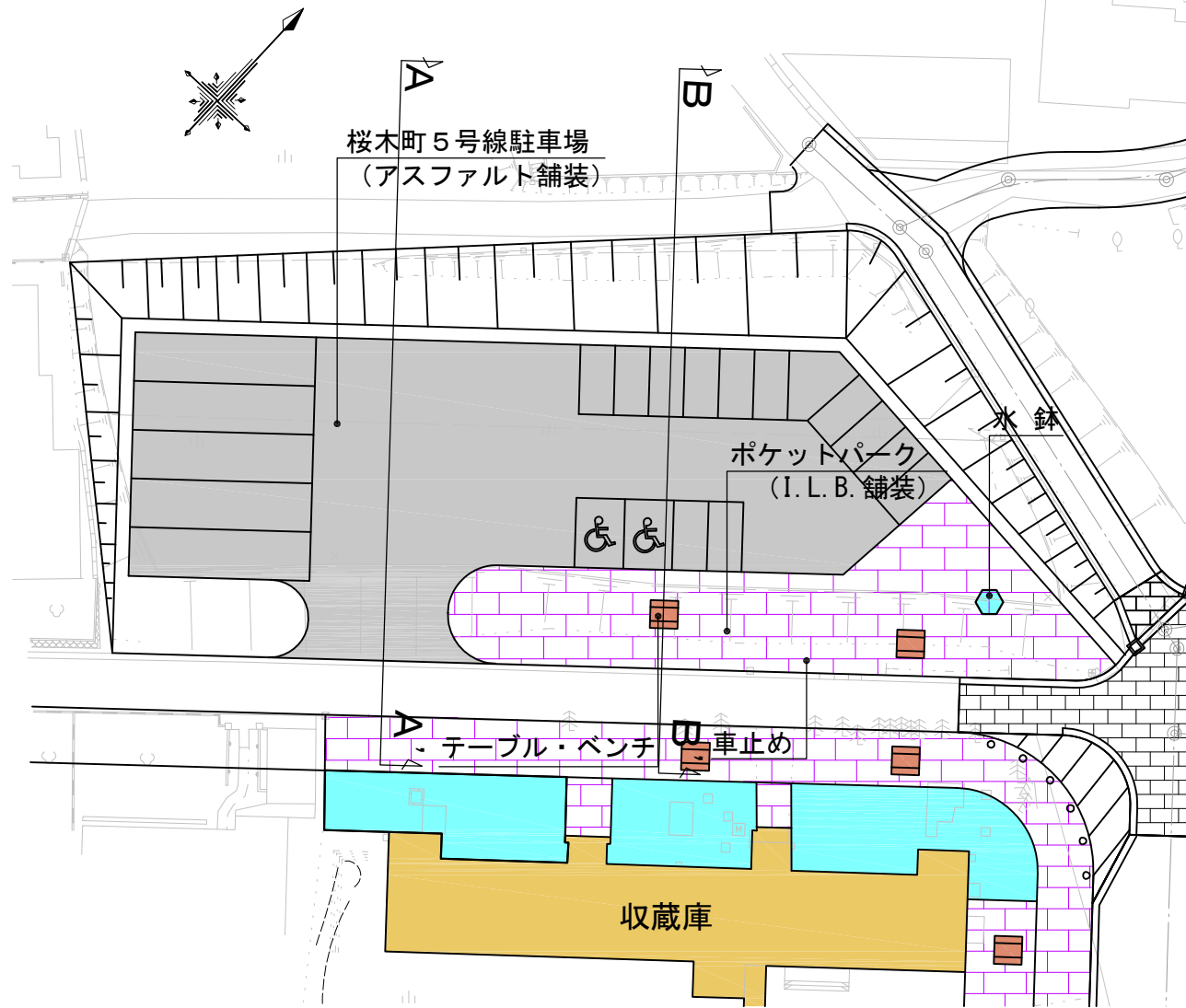


(8) 駐車場-2

・市道桜木町5号線駐車場

バスを駐車させるために、市道桜木町3号線の高さまで切土して整備します。駐車場として利用できない残地はポケットパークとして、利用者の離合集散のための広場として整備します。ポケットパークの中には金剛水を利用した水鉢を設置します。

計画平面図 S=1:500

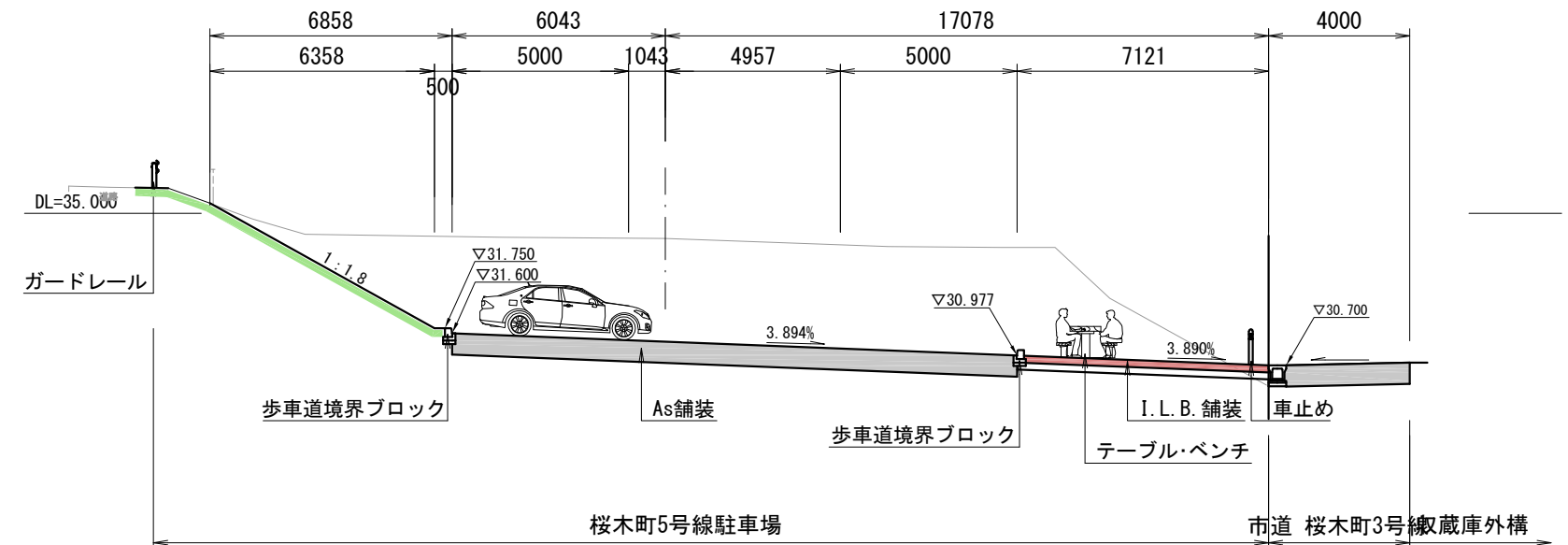


水鉢-1

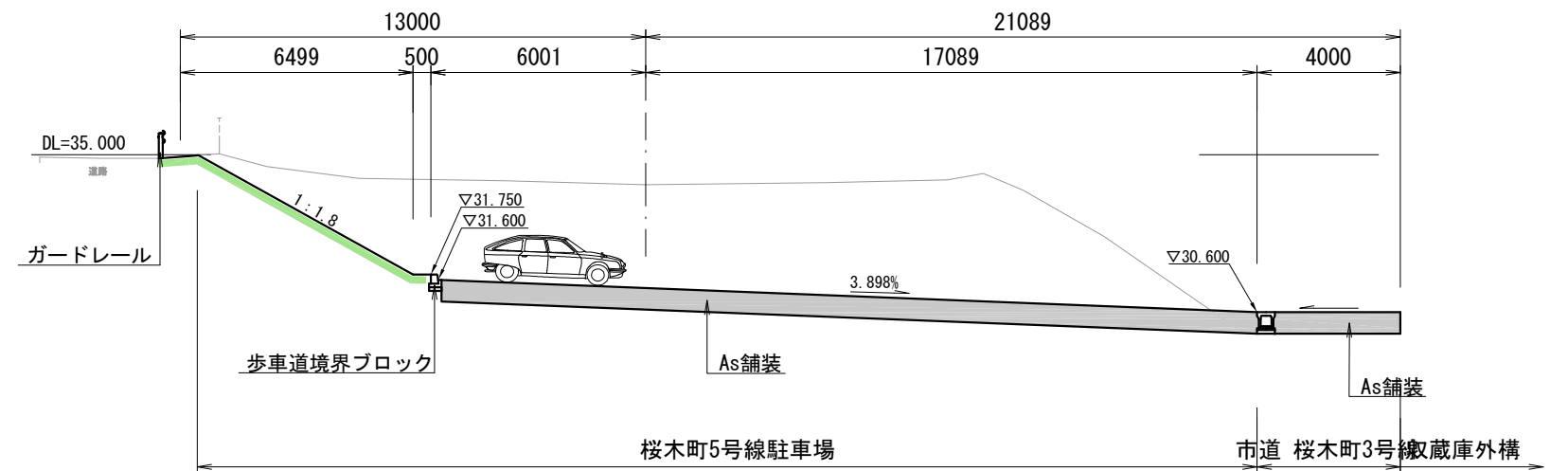
水鉢-2



B-B' S=1:200



A-A' S=1:200



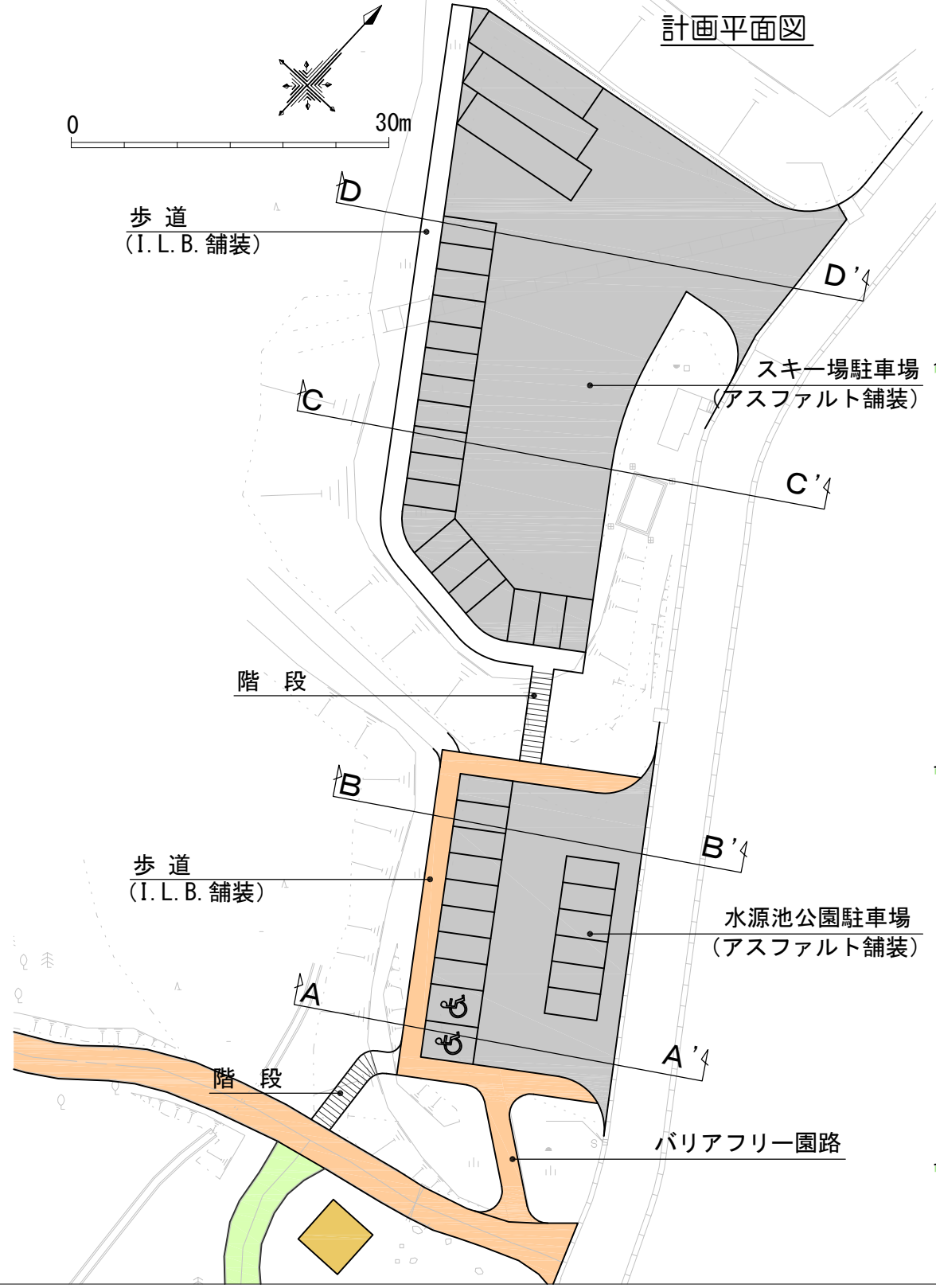
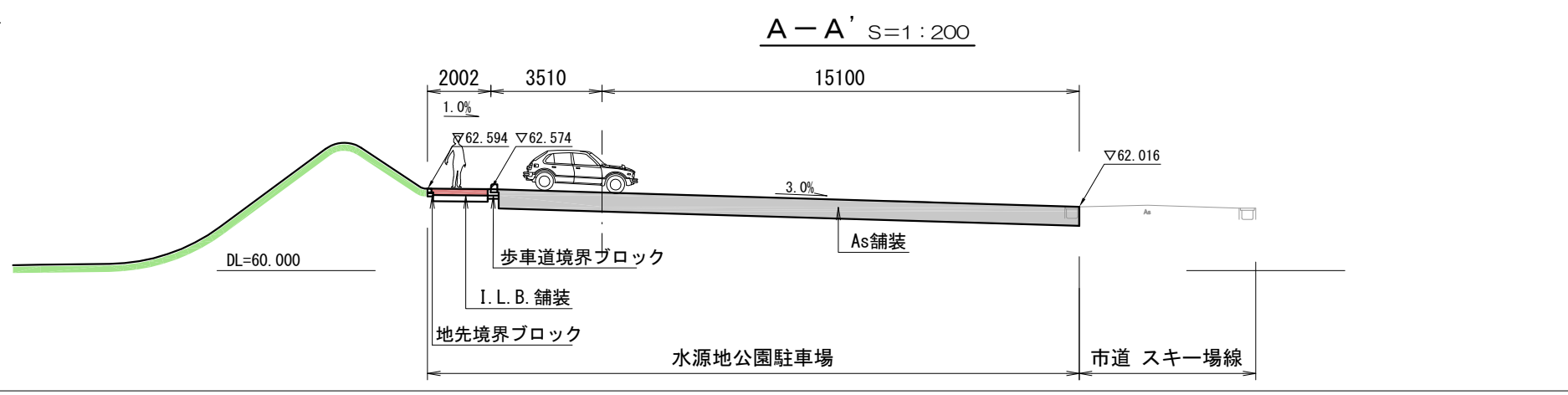
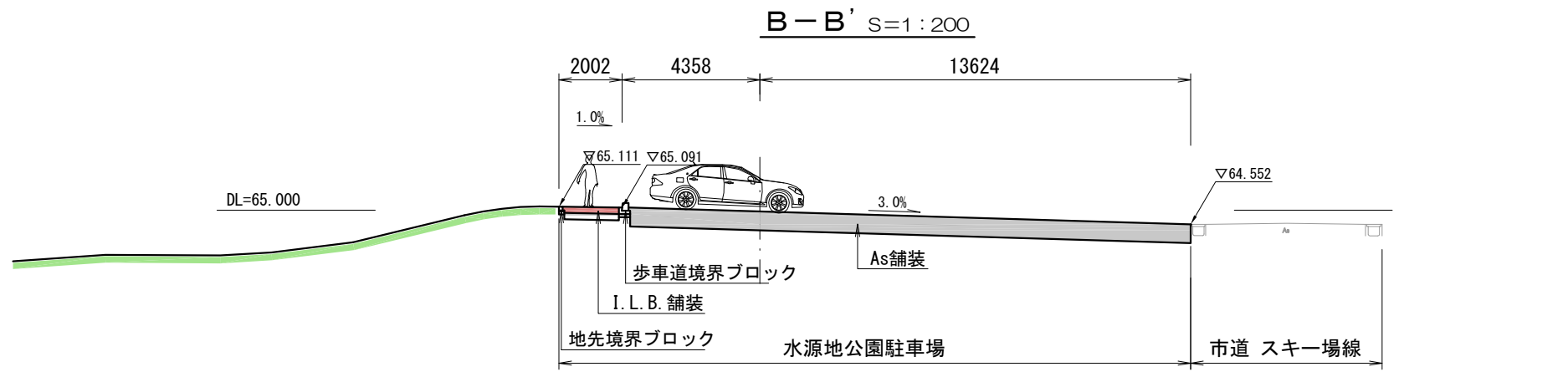
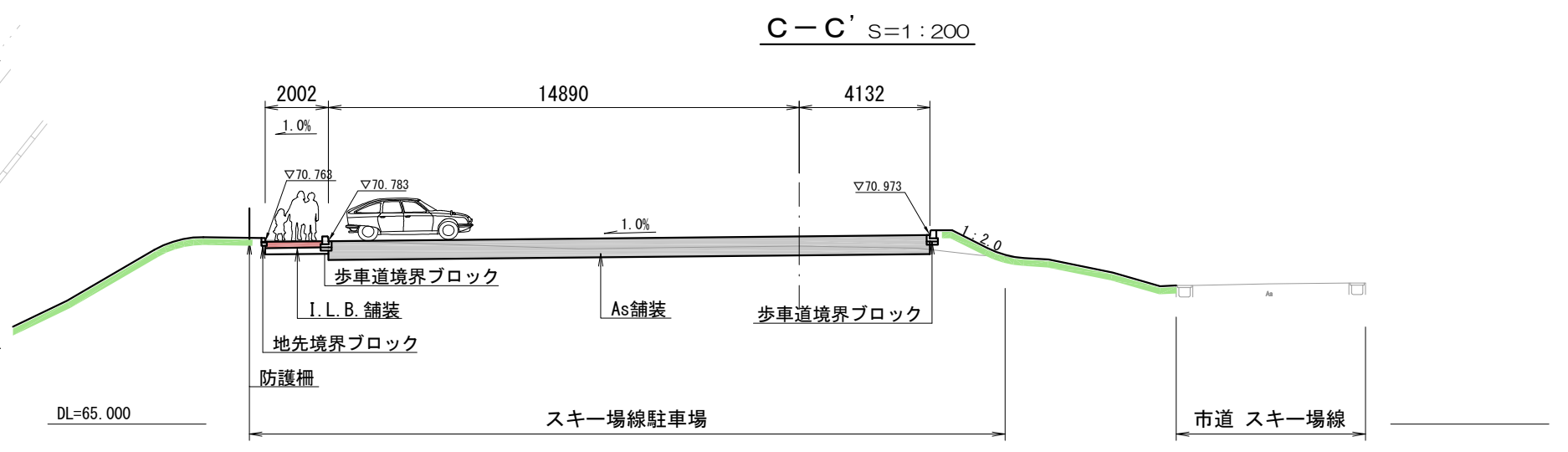
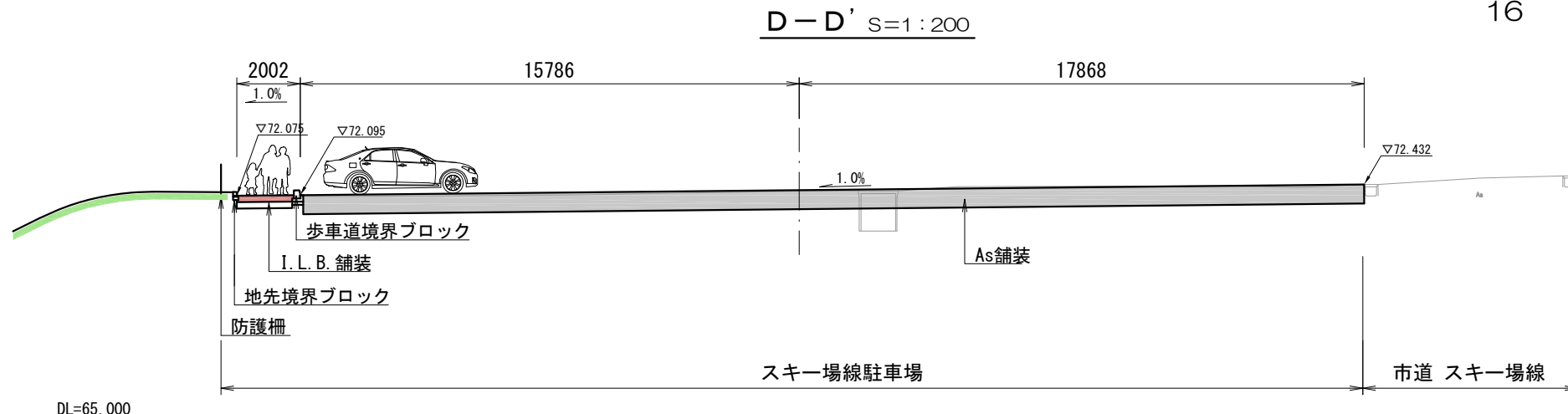
(8) 駐車場-3

・市道スキー場線駐車場

現在の敷地形状に合わせ、バスも駐車できる駐車場を整備します。市道スキー場線駐車場より水源池駐車場に利用者がアクセスできるように階段等を整備します。

・水源池公園駐車場

現在利用している敷地形状に合わせ、小型車のための駐車場を整備します。水源池公園の園路に利用者がアクセスできるように階段園路のほか、バリアフリー園路も整備します。



園名碑



(9) 案内情報板など（北の防人おおみなとづくり構想書と同文）

• 案内サイン

施設名及び距離を表示することにより、市民・観光客の周遊時間の調整に役立っています。デザインは公園内、水源池公園周辺ともに共通デザインを図りながら、北の防人大湊の一体感づくりに役立て、景観作りにも役立っています。また、観光地北の防人大湊以外の場所でもサインの統一化を図り、さらに大湊のまちづくりを推進させます。

• 各施設案内板

重厚感のある説明板を設置し、歴史を後世に伝えます。

• 車での来訪者へ、北の防人大湊へ近づき始めたことを知らせる共通デザインの案内標識を国道沿いに設置します。

むつ市キャラクター



(10) ライトアップでの夜の景観づくり

- 建築物、国指定重要文化財、園路、道路、樹木などへの効果的なライトアップやイルミネーションなどの光の演出により、レトロでロマンチックな雰囲気を出し、夜の景観まちづくりを推進します。また、灯具についてはLED等を採用し、維持管理費を軽減します。

噴水と建物のライトアップ



水源池堰堤ライトアップ



(11) 花と緑に囲まれた景観づくり、まちづくり

- 水源池公園により愛着が増すように、市民と協働での植樹や維持管理を行います。
- 寿命が近づいている桜の木を更新します。
- 沈澄池東側のコナラ等の雑木林を自然観察の場として市民と協働で維持管理を行いません。
- 既存樹木は極力活かす計画としますが、施設整備や眺望の支障となる既存樹木は伐採します。

寿命が近づいている桜の更新



市民と協働の植樹

