

# 福祉の概要

令和 5 年度  
(2023年度)



青森県むつ市



# 目 次

<b>1 福祉の概況</b> ..... 1	(3)戦没者遺族会.....23
1. 福祉事務..... 1	11. 社会福祉法人認可及び監査指導.....24
2. 福祉関連計画..... 1	<b>3 児童福祉</b> .....25
3. 組織図..... 2	1. 就学前児童の状況.....25
4. 事務分掌..... 3	2. 保育所.....25
5. 管内の人口構成..... 7	3. 保育所型認定こども園.....26
6. 沿革..... 7	4. 幼稚園型認定こども園.....26
<b>2 地域福祉</b> .....11	5. 幼保連携型認定こども園.....27
1. 地域共生社会.....11	6. 地域子育て支援センター事業.....27
2. 地域福祉計画.....12	7. 放課後児童健全育成事業.....28
3. 地域福祉支援.....12	8. 児童手当.....28
(1)ひきこもり支援ステーション事業.....12	9. 乳幼児医療費給付制度.....29
(2)心配ごと相談所.....13	10. 特別児童扶養手当.....30
4. 民生委員・児童委員の活動.....14	11. 子育て支援事業.....30
(1)民生委員・児童委員組織図.....14	(1)ムチュ☆らんど利用者数.....30
(2)民生委員・児童委員の活動状況.....15	(2)すくすくあかちゃん計測・相談利用状況.....30
(3)民生委員・児童委員の推移.....16	(3)団体・サークル利用数.....30
(4)民生委員推薦会委員構成.....16	(4)計測コーナー利用状況.....30
5. 日本赤十字社むつ市地区.....17	<b>4 ひとり親家庭等支援</b> .....31
(1)赤十字会費及び寄附金の推移.....17	1. 児童扶養手当.....31
(2)赤十字会員現況数.....17	2. ひとり親家庭等医療費助成事業.....31
(3)救援物資交付数.....17	3. 母子父子寡婦福祉資金.....32
6. 防犯活動.....18	4. 助産施設.....32
(1)むつ市防犯協会.....18	5. 婦人相談.....33
(2)防犯指導隊.....18	6. 児童家庭相談.....34
(3)通学路等見守り活動.....18	<b>5 障害者福祉</b> .....35
(4)青色回転灯車による見守り活動実績.....19	1. 障害者等の状況.....35
(5)防犯関係団体との連携・協力.....20	(1)障害者手帳所持者数の推移.....35
7. 少年センター.....20	(2)自立支援医療(精神通院医療)の利用者数の推移.....35
(1)むつ市少年指導員.....20	(3)身体障害者(児)手帳障害別・等級別所持状況.....36
(2)街頭指導.....20	(4)愛護(療育)手帳程度別所持状況.....36
8. 青少年健全育成.....21	(5)精神障害者保健福祉手帳等級別所持状況.....36
(1)むつ市青少年健全育成推進員協議会.....21	2. 自立支援給付.....37
(2)むつ市大畑町青少年健全育成協議会.....22	(1)障害福祉サービス等.....37
9. 福祉バス.....22	(2)療養介護医療.....38
10. 戦傷病者及び戦没者遺族等への援護.....23	(3)自立支援医療(更生医療).....38
(1)戦没者等の遺族に対する特別弔慰金.....23	(4)自立支援医療(育成医療).....38
(2)各種特別給付金.....23	(5)補装具の交付・修理.....39

3. 障害児通所給付	39	(2)地域介護予防活動支援事業	56
4. 地域生活支援事業	40	2. 包括的支援事業	57
(1)必須事業	40	(1)総合相談支援業務	57
(2)日常生活用具種目別給付状況	40	(2)介護予防支援・介護予防ケアマネジメント業務	58
(3)任意事業	41	(3)包括的・継続的ケアマネジメント支援業務	59
(4)手話通訳員設置・派遣事業の状況	41	3. 任意事業	59
5. その他の事業	41	(1)家族介護用品支給事業	59
(1)特別障害者手当等給付制度	41	(2)家族介護教室	59
(2)重度心身障害者の医療費助成制度	42	(3)食の自立支援サービス事業	60
(3)ヘルプマーク・ヘルプカード配布事業	42	(4)家族介護慰労金の支給	60
(4)障害支援区分認定件数	43	(5)成年後見制度利用支援事業	60
<b>6 生活困窮者福祉</b>	45	(6)認知症サポーター等養成事業	60
1. 保護の種類	45	(7)認知症サポート事業所認定事業	60
2. 保護の動向	45	(8)認知症サポート団体認定事業	60
(1)被保護世帯・人員・保護率及び扶助別人員の推移	45	(9)認知症SOSネットワーク事業	61
(2)労働力類型別被保護世帯数の推移	46	(10)高齢者等見守りネットワーク事業	61
(3)世帯類型別被保護世帯数の推移	46	(11)認知症カフェの設置	61
(4)生活保護費支出額の推移	47	4. 介護保険制度	62
(5)保護の申請・却下・開始・取下げ件数の推移	47	(1)要介護（要支援）認定者の推移	62
3. 生活困窮者支援の状況	47	(2)居宅サービス利用者の推移	62
(1)自立相談支援事業	47	(3)地域密着型サービス利用者数の推移	62
(2)住居確保給付金	48	(4)施設サービス利用者数の推移	63
<b>7 高齢者福祉</b>	49	(5)介護保険給付の状況	64
1. 高齢者の状況	49	<b>9 福祉施設・福祉団体等</b>	65
2. 生きがいづくり	49	1. 社会福祉施設	65
(1)老人憩の家	49	2. 福祉関係団体代表者名簿	72
(2)老人クラブ	50	3. 相談員等名簿	75
(3)敬老事業	51		
3. 在宅支援	51		
(1)生きがい活動支援通所事業	51		
(2)軽度生活援助ホームヘルプサービス事業	52		
(3)高齢者等除雪サービス事業	52		
(4)緊急通報体制等整備事業	52		
(5)訪問理美容サービス事業	53		
(6)外出支援サービス事業	53		
(7)避難行動要支援者支援	53		
4. 養護老人ホーム	53		
<b>8 介護保険</b>	55		
1. 介護予防・日常生活支援総合事業	55		
(1)介護予防普及啓発事業	55		

## Ⅰ 福祉の概況

---



## 1. 福祉事務

生活保護法、児童福祉法、母子及び父子並びに寡婦福祉法、老人福祉法、身体障害者福祉法、知的障害者福祉法に関する事務をはじめ、民生委員・児童委員、戦没者遺族の援護、日本赤十字社への協力など、社会福祉全般に関する業務を行い、市民の福祉増進に努めています。

## 2. 福祉関連計画

市では、最上位計画である「むつ市総合経営計画」の下、福祉分野の上位計画となる「むつ市地域福祉計画」を策定し、福祉施策をより効果的に展開していくための理念や総合的な方向性を示しています。

また、分野ごとの個別計画の取組を促進するとともに、むつ市社会福祉協議会が策定する地域福祉活動計画と連携を図りながら、市の福祉を推進していきます。

	2019	2020	2021	2022	2023	2024	2025	2026	2027
むつ市総合経営計画	基本構想（2017年度～2026年度）								
むつ市地域福祉計画	第1期					第2期			
高齢者福祉計画 介護保険事業計画	第7期	第8期			第9期				
むつ市障害者計画	2018年度～2023年度					2024年度～			
障害福祉計画 障害児福祉計画	第5期	第6期			第7期				
	第1期	第2期			第3期				
障がい者活躍推進計画	第1期								
子ども子育て支援事業計画	第2期								
むつ市地域福祉活動計画 (社会福祉協議会策定)	2019年度～2023年度					2024年度～			

### 3. 組織図 (令和5年4月1日現在)

福祉部長	1	
福祉部理事	1	
福祉部政策推進監	1	
福祉政策課長	1	
担当職員	3	
一般事務補助 (会計年度任用職員)	2	
福祉法人監査室長	1	
一般事務補助 (会計年度任用職員)	-	
高齢者福祉課長	1	
介護認定グループリーダー	1	
担当職員	3	
認定調査支援員 (会計年度任用職員)	1	
一般事務補助 (会計年度任用職員)	1	
介護保険・高齢者支援グループリーダー	1	
担当職員	6	
一般事務補助 (会計年度任用職員)	1	
介護給付適正化専門員 (会計年度任用職員)	2	
地域包括支援センター所長	1	
担当職員	3	
介護予防支援員 (会計年度任用職員)	1	
介護予防推進員 (会計年度任用職員)	1	
介護支援専門員 (会計年度任用職員)	1	
認知症地域支援専門員 (会計年度任用職員)	1	
生活福祉課長	1	
担当職員	23	
自立支援相談員 (会計年度任用職員)	2	
生活保護相談員 (会計年度任用職員)	1	
レセプト点検員 (会計年度任用職員)	1	
一般事務補助 (会計年度任用職員)	2	
障がい福祉課長	1	
担当職員	6	
一般事務補助 (会計年度任用職員)	3	
手話通訳員 (会計年度任用職員)	1	
子どもみらい部長	1	
子どもみらい部政策推進監	1	
子ども家庭課長	1	
担当職員	9	
保育コンシェルジュ	1	
一般事務補助 (会計年度任用職員)	3	
子育て支援課長	1	
担当職員 (兼務を含む)	16	
婦人相談員 (会計年度任用職員)	1	
家庭児童相談員 (会計年度任用職員)	2	
看護師 (会計年度任用職員)	2	
療育指導員	3	
子育てコンシェルジュ (会計年度任用職員)	1	
キッズパーク所長	1	
担当職員	2	
一般事務補助 (会計年度任用職員)	4	
川内庁舎 市民生活課	9	
大畑庁舎 市民生活課	9	
脇野沢庁舎 総合課	7	

老人憩の家	福寿荘	(2)
	禄寿荘	(2)
	長寿荘 (休館中)	(0)



## 4. 事務分掌

### 【福祉部】

福祉政策課		<ol style="list-style-type: none"> <li>1 福祉施策の総合的企画及び調整に関する事。</li> <li>2 地域福祉計画の策定及び検証に関する事。</li> <li>3 民生委員・児童委員に関する事。</li> <li>4 保護司に関する事。</li> <li>5 児童・青少年の健全育成、指導及び防犯に関する事。</li> <li>6 日本赤十字社に関する事。</li> <li>7 むつ市社会福祉協議会への補助等に関する事。</li> <li>8 福祉事務所に係る公印の管守に関する事。</li> <li>9 むつ市民生委員推薦会の庶務に関する事。</li> <li>10 戦傷病者、戦没者遺族、引揚者、未帰還者及びその家族の援護に関する事。</li> <li>11 部内他課の所管に属しない事務に関する事。</li> </ol>
	福祉法人監査室	<ol style="list-style-type: none"> <li>1 社会福祉法人の指導監査に関する事。</li> <li>2 社会福祉法人の設立認可に関する事。</li> <li>3 社会福祉法人の定款変更の認可等に関する事。</li> <li>4 社会福祉法人に係る事務の総括に関する事。</li> </ol>
高齢者福祉課	介護認定グループ	<ol style="list-style-type: none"> <li>1 下北圏域介護認定審査会の庶務に関する事。</li> <li>2 下北圏域介護認定審査会に係る予算の執行に関する事。</li> <li>3 介護認定申請に係る受付に関する事。</li> <li>4 介護認定事務に係る訪問調査に関する事。</li> <li>5 課の庶務に関する事。</li> </ol>
	介護保険・高齢者支援グループ	<ol style="list-style-type: none"> <li>1 介護保険事業の運営に関する事。</li> <li>2 介護保険特別会計予算（下北圏域介護認定審査会に係る予算を除く。）の執行に関する事。</li> <li>3 介護保険事業計画策定委員会の庶務に関する事。</li> <li>4 介護保険事業計画に関する事。</li> <li>5 介護保険に係る被保険者の資格管理に関する事。</li> <li>6 介護保険事業に係る諸報告（統計調査を含む）に関する事。</li> <li>7 介護保険給付及びレセプト請求に関する事。</li> <li>8 介護保険サービス以外の制度的給付に関する事。</li> <li>9 高齢者の福祉給付に関する事。</li> <li>10 老人保護措置に関する事。</li> <li>11 軽度生活援助ホームヘルプサービス事業に関する事。</li> <li>12 生きがい活動支援通所事業に関する事。</li> <li>13 訪問理美容サービス事業に関する事。</li> <li>14 緊急通報体制等整備事業に関する事。</li> </ol>

		<ul style="list-style-type: none"> <li>15 外出支援サービス事業に関する事。</li> <li>16 敬老事業に関する事。</li> <li>17 避難行動要支援者避難支援事業に関する事。</li> <li>18 老人福祉団体に関する事。</li> <li>19 その他老人の福祉に関する事。</li> </ul>
	<p>地域包括 支援センター</p>	<ul style="list-style-type: none"> <li>1 介護予防ケアマネジメントに関する事。</li> <li>2 高齢者の総合相談及び支援に関する事。</li> <li>3 高齢者の権利擁護に関する事。</li> <li>4 包括的・継続的ケアマネジメント支援業務に関する事。</li> <li>5 指定介護予防支援に関する事。</li> <li>6 介護予防に関する事。</li> <li>7 センターの庶務に関する事。</li> </ul>
<p>生活福祉課</p>		<ul style="list-style-type: none"> <li>1 生活保護法による要保護者の援護に関する事。</li> <li>2 生活保護に関する統計及び諸報告に関する事</li> <li>3 行旅病人及び行旅死亡人に関する事。</li> <li>4 墓地、埋葬等に関する法律第9条に規定する事務に関する事。</li> <li>5 生活保護補助事業に関する事。</li> <li>6 生活困窮者自立相談支援事業に関する事。</li> <li>7 生活困窮者住居確保給付金の支給に関する事。</li> <li>8 医療券介護券及び医療要否意見書等の発行に関する事。</li> <li>9 指定医療機関及び指定介護機関に関する事。</li> <li>10 保護費の支給及び返還金の徴収に関する事。</li> </ul>
<p>障がい福祉課</p>		<ul style="list-style-type: none"> <li>1 障害者計画、障害福祉計画及び障害児福祉計画の策定に関する事。</li> <li>2 障害者自立支援給付及び地域生活支援事業に関する事。</li> <li>3 身体障害者手帳、愛護手帳及び精神障害者保健福祉手帳に関する事。</li> <li>4 重度心身障害者医療費の支給に関する事。</li> <li>5 障害者福祉団体に関する事。</li> <li>6 その他障害者自立支援に関する事。</li> <li>7 むつ市心身障害者ふれあいの家に関する事。</li> <li>8 下北圏域障害支援区分認定審査会の庶務に関する事。</li> <li>9 下北地域広域行政事務組合（はまゆり学園に係る業務に限る。）の連絡調整に関する事。</li> </ul>

【子どもみらい部】

子ども家庭課	子育て給付グループ	<ol style="list-style-type: none"> <li>1 児童手当に関する事。</li> <li>2 児童扶養手当に関する事。</li> <li>3 ひとり親家庭等医療費の認定及び給付に関する事。</li> <li>4 子ども医療費の認定及び給付に関する事。</li> <li>5 未熟児養育医療の認定及び給付に関する事。</li> </ol>
	保育グループ	<ol style="list-style-type: none"> <li>1 保育施設への入・退所に関する事。</li> <li>2 保育施設の整備及び営繕に関する事。</li> <li>3 保育施設への入所に係る負担金の徴収に関する事。</li> <li>4 幼児教育・保育の無償化に関する事。</li> <li>5 幼稚園・認定こども園に関する事。</li> <li>6 その他保育施設に関する事。</li> <li>7 放課後児童健全育成事業に関する事。</li> <li>8 延長保育事業に関する事。</li> <li>9 一時預かり事業に関する事。</li> <li>10 隊員家族あんしん協定に関する事。</li> <li>11 保育施設におけるおむつ無償化に関する事。</li> </ol>
子育て支援課	子育て世代包括支援グループ	<ol style="list-style-type: none"> <li>1 子育て世代包括支援センターに関する事。</li> <li>2 妊娠届出受理と母子手帳交付に関する事。</li> <li>3 出生届、転入・転出等に係る保健指導に関する事。</li> <li>4 妊婦委託健康診査に関する事。</li> <li>5 乳児委託健康診査に関する事。</li> <li>6 乳幼児健康診査に関する事。</li> <li>7 1歳6ヶ月児・3歳児精神発達健康診査に関する事。</li> <li>8 各種教室事業に関する事。</li> <li>9 各種相談事業に関する事。</li> <li>10 乳幼児発達支援事業に関する事。</li> <li>11 妊産婦・乳幼児・児童・思春期の保健指導に関する事。</li> <li>12 不妊治療費助成事業に関する事。</li> <li>13 ハイリスク妊産婦アクセス支援助成金交付事業に関する事。</li> <li>14 医療的ケア児保育支援事業に関する事。</li> <li>15 特別児童扶養手当に関する事。</li> <li>16 子育て支援アプリに関する事。</li> <li>17 むつ市健康増進計画第2次健康むつ21の推進に関する事。</li> <li>18 産前・産後サポート事業に関する事。</li> <li>19 産婦健康診査事業に関する事。</li> <li>20 産後ケア事業に関する事。</li> <li>21 新生児聴覚検査事業に関する事。</li> <li>22 出産・子育て応援事業に関する事。</li> <li>23 妊娠・出産・子育てオンライン相談に関する事。</li> </ol>

	24 地域子育て支援拠点事業に関する事。
子ども家庭総合支援グループ	<ol style="list-style-type: none"> <li>1 子ども家庭総合支援拠点に関する事。</li> <li>2 要保護児童等対策地域協議会に関する事。</li> <li>3 子どもの貧困対策推進会議に関する事。</li> <li>4 里親に関する事。</li> <li>5 母子寡婦福祉に関する事。</li> <li>6 家庭児童相談に関する事。</li> <li>7 乳幼児及び養護施設入所相談に関する事。</li> <li>8 婦人相談に関する事。</li> <li>9 助産施設及び母子生活支援施設への入所に関する事。</li> <li>10 養育支援訪問に関する事。</li> <li>11 乳児家庭全戸訪問（こんにちは赤ちゃん訪問）に関する事。</li> <li>12 病児保育に関する事。</li> <li>13 むつ市子ども・子育て会議に関する事。</li> <li>14 ファミリーサポートセンターに関する事。</li> <li>15 母子家庭自立支援教育訓練給付金事業に関する事。</li> <li>16 子育てメイトに関する事。</li> <li>17 高等職業訓練促進給付金事業等に関する事。</li> </ol>
キッズパーク	<ol style="list-style-type: none"> <li>1 キッズパークの管理・運営に関する事。</li> <li>2 「むつ市子育て応援ツイッター」に関する事。</li> <li>3 「子育て応援メールむつ」に関する事。</li> <li>4 施設運営に係る他課との調整に関する事。</li> </ol>

### 【川内庁舎・大畑庁舎・脇野沢庁舎】

市民生活課 総合課	<ol style="list-style-type: none"> <li>1 本庁の民生部、福祉部、健康づくり推進部、子どもみらい部、経済部、都市整備部及び建設技術部との連絡調整に関する事。</li> <li>2 児童福祉及び母子・寡婦福祉に関する事。</li> <li>3 民生委員・児童委員に関する事。</li> <li>4 児童・青少年の健全育成、指導及び防犯に関する事。</li> <li>5 日本赤十字社に関する事。</li> <li>6 小学校就学前の子どもの教育・保育に関する事。</li> <li>7 生活保護世帯の支援に関する事。</li> <li>8 高齢者福祉、障害者福祉及び戦傷病者福祉に関する事。</li> <li>9 介護保険事業に関する事。</li> <li>10 子育て支援に関する事。</li> </ol>
--------------	--------------------------------------------------------------------------------------------------------------------------------------------------------------------------------------------------------------------------------------------------------------------------------------------------------------------------------------------------------------------------------------

## 5. 管内の人口構成

(単位：人、世帯)

	人口			世帯数	年齢別人口		
	男	女	計		0～14歳	15～64歳	65歳以上
平成31年	27,732	29,454	57,186	28,921	6,281	32,352	18,553
令和2年	27,298	28,946	56,244	28,778	6,022	31,552	18,670
令和3年	26,909	28,445	55,354	28,730	5,766	30,824	18,764
令和4年	26,496	27,868	54,364	28,571	5,515	30,157	18,692
令和5年	25,985	27,340	53,325	28,401	5,263	29,500	18,562

資料：住民基本台帳（各年3月末日現在）

## 6. 沿革

年度	概要
昭和34（1959）年度	○田名部・大湊の両町が合併し「大湊田名部市」として市制施行 ○社会福祉事業法第13条の規定により福祉事務所を設置 ○生活保護法、児童福祉法、身体障害者福祉法の福祉3法の業務が下北地方福祉事務所から移管
昭和35（1960）年度	○市名を「むつ市」に改称
昭和50（1975）年度	○川守町に老人憩の家開設
昭和52（1977）年度	○むつ市福祉バス運行開始
昭和54（1979）年度	○小川町保育所で障害児保育事業開始
昭和56（1981）年度	○母子家庭等医療費助成事業開始
昭和57（1982）年度	○放課後児童健全育成事業「なかよし会」開設 第二田名部小学校・第三田名部小学校・大湊小学校
昭和59（1984）年度	○新町保育所で乳児保育事業実施 ○第一田名部小学校「なかよし会」開設
昭和61（1986）年度	○苫生小学校「なかよし会」開設
昭和62（1987）年度	○部の設置条例が施行され、福祉事務所は部に位置付けられる 福祉係・保護係・少年センター・児童家庭係 ○大平小学校「なかよし会」開設
昭和63（1988）年度	○横迎町・小川町・大平町保育所で延長保育事業開始
平成元（1989）年度	○組織・機構の見直しにより1室5係体制となる 社会福祉係・老人福祉係・保護係・少年センター・児童家庭係・保育係 ○新町に心身障害者集会施設「ふれあいの家」開設
平成2（1990）年度	○新町に老人憩の家「緑寿荘」開設 ○川守町の老人憩の家を「福寿荘」と命名
平成4（1992）年度	○組織・機構の見直しにより2課（2室）となる 児童家庭課（青少年婦人室）・福祉課（高齢者対策室）
平成5（1993）年度	○家庭奉仕員派遣事業をむつ市社会福祉協議会へ委託 ○関根地区に老人憩の家「長寿荘」開設

年度	概 要
平成 5 (1993) 年度	○むつ市高齢者保健福祉計画公表
平成 6 (1994) 年度	○むつ市保育再編計画公表
平成 8 (1996) 年度	○組織・機構の見直しにより 2 課・2 室となる 児童家庭課・福祉課・青少年婦人室・高齢者対策室 ○福祉課に手話通訳員配置 ○むつ市障害者計画公表 ○ひとり親家庭等医療費助成事業について父子家庭も対象となる
平成 9 (1997) 年度	○大平町保育所改築落成 ○川守町保育所を閉所し、大平町保育所へ統合
平成 10 (1998) 年度	○大平町保育所で地域子育て支援センター事業開始
平成 11 (1999) 年度	○組織・機構の見直しにより保健福祉部の新設 5 課体制となる 福祉事務所を保健福祉部内に併設とし、健康推進課を編入する 児童家庭課・生活福祉課・青少年女性課・介護福祉課・健康推進課 ○奥内小学校「なかよし会」開設 ○むつ市高齢者保健福祉計画・介護保険事業計画公表
平成 12 (2000) 年度	○介護保険制度施行
平成 13 (2001) 年度	○組織・機構の見直しにより 4 課体制となる 児童家庭課・生活福祉課・介護福祉課・健康推進課 ○青少年女性課を児童家庭課へ編入
平成 14 (2002) 年度	○関根小学校「なかよし会」開設 ○関根保育所閉所 ○むつ市第 2 期高齢者保健福祉計画・介護保険事業計画公表
平成 16 (2004) 年度	○社会福祉法人中央福祉会へむつ市立大平町保育所を譲渡し、大平保育園として新設 ○4 市町村（むつ市・川内町・大畑町・脇野沢村）の合併 ○下北地方健康福祉こどもセンター福祉部から川内町、大畑町及び脇野沢村所管の業務引継 ○組織・機構が、本庁と 3 分庁舎体制となる。 【本庁】児童家庭課・生活福祉課・介護福祉課・健康推進課 【川内庁舎、大畑庁舎、脇野沢庁舎】健康福祉課
平成 17 (2005) 年度	○社会福祉法人みちのく福祉会へむつ市立小川町保育所を譲渡し、小川町第二白百合保育園として新設 ○むつ市第 3 期高齢者保健福祉計画・介護保険事業計画公表
平成 18 (2006) 年度	○組織・機構が再編され、生活福祉課の障害福祉部門が介護福祉課へ編入 児童家庭課・生活福祉課・介護福祉課・健康推進課 ○むつ市保健福祉計画公表 ○むつ市障害者計画・むつ市障害福祉計画公表
平成 19 (2007) 年度	○社会福祉法人たいよう福祉会へむつ市立柳町保育所を譲渡し、柳町ひまわり保育園として新設 ○第一川内保育所閉所
平成 20 (2008) 年度	○むつ市第 4 期高齢者福祉計画・介護保険事業計画公表 ○むつ市第 2 期障害福祉計画公表
平成 21 (2009) 年度	○組織・機構再編により係制からグループ制となる。
平成 22 (2010) 年度	○組織・機構が再編され、介護福祉課の障害福祉部門を障害福祉課として新設 児童家庭課・生活福祉課・介護福祉課・障害福祉課・健康推進課

年度	概 要
平成 23 (2011) 年度	<ul style="list-style-type: none"> <li>○むつ市第5期高齢者福祉計画・介護保険事業計画公表</li> <li>○むつ市障害者計画・第3期障害福祉計画公表</li> </ul>
平成 24 (2012) 年度	<ul style="list-style-type: none"> <li>○障害福祉課内に「虐待防止センター」設置</li> </ul>
平成 26 (2014) 年度	<ul style="list-style-type: none"> <li>○社会福祉法人桜木会へむつ市立緑町保育所を譲渡し、緑町保育所として新設</li> <li>○むつ市第6期高齢者福祉計画・介護保険事業計画公表</li> <li>○むつ市第4期障害福祉計画</li> <li>○すくすくサポートプラン「子ども・子育て支援事業計画」策定</li> <li>○横迎町保育所閉所</li> </ul>
平成 27 (2015) 年度	<ul style="list-style-type: none"> <li>○生活困窮者自立支援法が施行され、生活福祉課内に「生活困窮者自立相談支援窓口」設置</li> <li>○社会福祉法人はまなす福祉会へむつ市立大畑中央保育所を譲渡し、大畑中央保育園として新設</li> <li>○社会福祉法人たいよう福祉会が苦生ひまわり保育園を新設</li> <li>○屋内遊技施設「むつ市キッズパーク」を開設</li> <li>○緑町保育所が「よしの保育園」に名称変更</li> <li>○新町保育所閉所</li> </ul>
平成 28 (2016) 年度	<ul style="list-style-type: none"> <li>○障害福祉課に「差別解消相談窓口」設置</li> </ul>
平成 29 (2017) 年度	<ul style="list-style-type: none"> <li>○組織・機構再編  <ul style="list-style-type: none"> <li>児童家庭課（法人監査室）・生活福祉課・介護福祉課・障害福祉課、地域包括支援センター、健康推進課、児童館、キッズパーク</li> </ul> </li> <li>○むつ市第7期高齢者福祉計画・介護保険事業計画公表</li> <li>○むつ市障害者計画・第5期障害福祉計画・第1期障害児福祉計画公表</li> </ul>
平成 30 (2018) 年度	<ul style="list-style-type: none"> <li>○組織・機構再編  <ul style="list-style-type: none"> <li>福祉部  <ul style="list-style-type: none"> <li>福祉政策課（福祉法人監査室）、生活福祉課、高齢者福祉課（地域包括支援センター）、障がい福祉課</li> </ul> </li> <li>子どもみらい部  <ul style="list-style-type: none"> <li>子ども家庭課、子育て支援課、子育て施設経営課</li> </ul> </li> <li>健康づくり推進部  <ul style="list-style-type: none"> <li>健康づくり推進課、国保年金課、予防・医療課</li> </ul> </li> </ul> </li> <li>○児童館の幼児保育廃止</li> </ul>
令和 元 (2019) 年度	<ul style="list-style-type: none"> <li>○むつ市地域福祉計画公表</li> <li>○中島児童館・湯坂下児童館・正津川児童館閉館</li> <li>○第2期子ども・子育て支援事業計画</li> </ul>
令和 2 (2020) 年度	<ul style="list-style-type: none"> <li>○子どもみらい部内に、子育て世代包括支援センター～Smile Kids Office～「にっこりっこ」開設</li> <li>○子どもみらい部組織再編  <ul style="list-style-type: none"> <li>子ども家庭課・子育て支援課</li> </ul> </li> <li>○むつ市第8期高齢者福祉計画・介護保険事業計画公表</li> <li>○むつ市第6期障害福祉計画・第2期障害児福祉計画公表</li> <li>○大畑小学校、正津川小学校「なかよし会」開設</li> <li>○関根小学校なかよし会民間委託モデル事業開始</li> </ul>

年度	概 要
令和 3 (2021) 年度	<ul style="list-style-type: none"> <li>○むつ市地域福祉計画中間評価公表</li> <li>○むつ地区、川内地区 8 校なかよし会民間委託開始</li> </ul>
令和 4 (2022) 年度	<ul style="list-style-type: none"> <li>○星美幼稚園、よしの保育園が幼保連携型認定こども園へ移行</li> <li>○よしの保育園が「よしのこども園」に名称変更</li> <li>○大畑小学校、正津川小学校なかよし会民間委託開始</li> </ul>





## 2 地域福祉

---

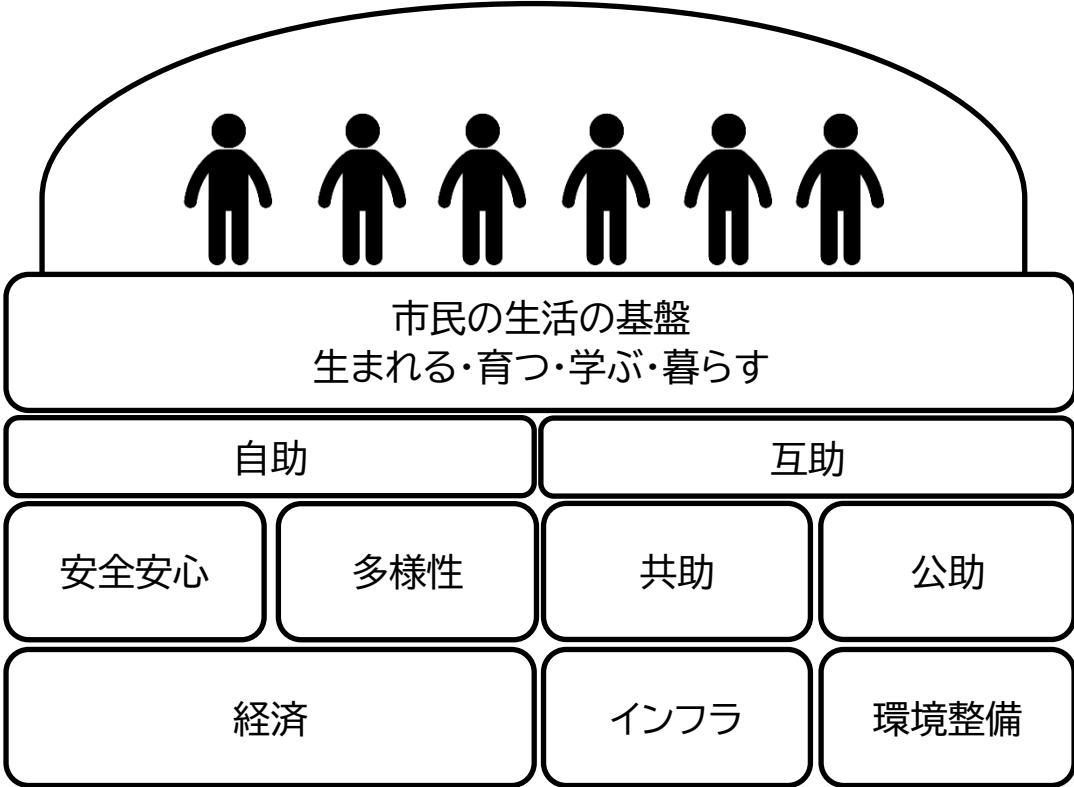


1. 地域共生社会

社会福祉法（昭和26年法律第45号。以下「法」という。）の一部改正に伴い、新たな規定が次のように制定されました。

- ・地域福祉の推進は、地域住民が相互に人格と個性を尊重し合いながら、参加し、共生する地域社会の実現を目指して行われなければならない。（法第4条第1項）
- ・国及び地方公共団体は、地域生活課題の解決に資する支援が包括的に提供される体制の整備その他地域福祉の推進のために必要な各般の措置を講ずるよう努めるとともに、当該措置の推進に当たっては、保健医療、労働、教育、住まい及び地域再生に関する施策その他の関連施策との連携に配慮するよう努めなければならない。（法第6条第2項）
- ・国及び都道府県は、市町村（特別区を含む。以下同じ。）において法第106条の4第3項に規定する重層的支援体制整備事業その他地域生活課題の解決に資する支援が包括的に提供される体制の整備が適正かつ円滑に行われるよう、必要な助言、情報の提供その他の援助を行わなければならない。（法第6条第3項）

市は、既存の相談支援等の取組を活かしつつ、地域住民の抱える課題の解決のための包括的な支援体制の整備を推進していくこととします。



## 2. 地域福祉計画

地域福祉とは、住み慣れた地域で子どもから高齢者までのすべての住民が、それぞれの役割を持ってお互いに支え合いながら、安心して自分らしく暮らせるコミュニティを創っていく活動です。

人口が減少していくなかで、安全で安心な暮らしとまちのかたちを住民みんなで作り上げていくことを目指します。

### 【むつ市地域福祉計画】

#### (1) 計画期間

2019年度から2023年度まで（5か年）

#### (2) 基本理念

「次世代へつなぐ、地域のきずな・人と資源、安心して共に暮らすことのできるまちづくり」

#### (3) 基本目標

- 1 「理解と交流づくり」
- 2 「参加と居場所づくり」
- 3 「自立に向けた生活支援の継続」
- 4 「ゆりかご前から安心できる仕組みづくり」
- 5 「安心のあるまちづくり」

#### (4) むつ市ホーム > くらし・手続き > 福祉 > むつ市地域福祉計画

<https://www.city.mutsu.lg.jp/kurashi/fukushi/chiikifukushikeikaku.html>



## 3. 地域福祉支援

地域が主体となった福祉活動の活性化を目的に、むつ市社会福祉協議会と協力して様々な事業を実施しています。

### (1) ひきこもり支援ステーション事業

ひきこもり状態にある本人及びその家族等への相談支援、関係団体との連携及びひきこもりサポーターの養成等により、ひきこもり支援の基盤を構築し、対象者等の状況に応じた社会参加に向けた支援体制を構築することを目的としています。

- ① 相談支援事業
- ② 居場所づくり事業
- ③ 連絡協議会・ネットワークづくり事業
- ④ ひきこもりの本人会・家族会開催事業
- ⑤ 住民向け講演会・研修会開催事業
- ⑥ サポーター養成・派遣事業
- ⑦ 民間団体との連携事業
- ⑧ 実態把握調査事業
- ⑨ 専門職の配置

## (2) 心配ごと相談所

住民の日常生活上のあらゆる相談に応じ、地域住民の福祉の増進を図ることを目的とした相談窓口です。日常生活上の問題、家庭内の問題、社会的な問題及びその他あらゆる相談に応じています。

- ・開設日 毎週 月曜日の午前10時～午後3時
- ・開設場所 むつ市社会福祉協議会相談室
- ・問合せ先 0175-22-2731

## 4. 民生委員・児童委員の活動

当市の民生委員・児童委員は148名、主任児童委員は11名の合計159名と、世帯数により定数基準が定められています。

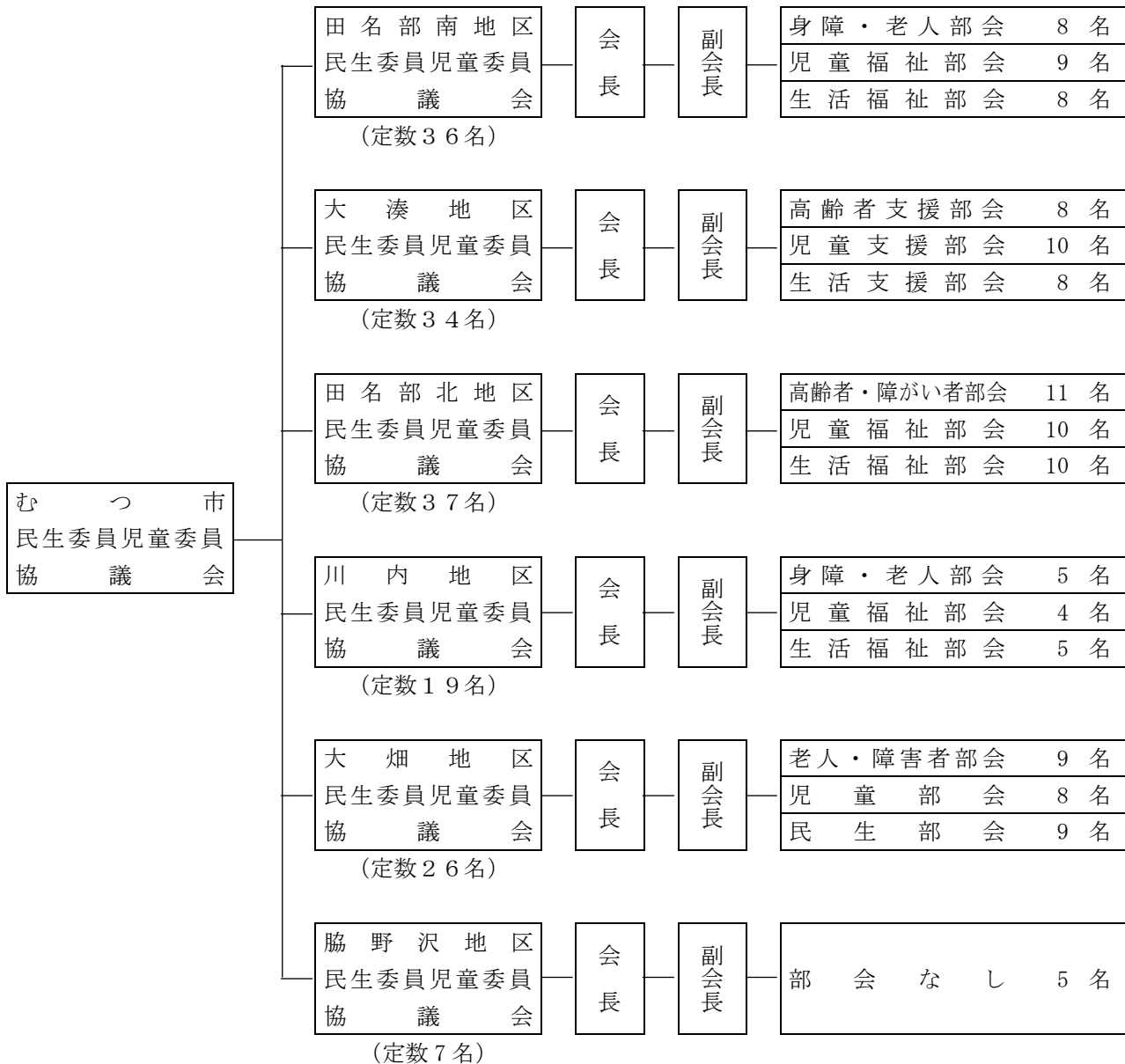
民生委員・児童委員は地域の身近な相談相手として住民の相談を伺い、必要があるときは行政の福祉制度や子育て支援サービス等が受けられるように関係機関へつなぐ役割を果たしています。

また、毎月、定例会を開催し、活動報告や情報交換を行うほか、福祉制度についての知識の充実を図るために研修会等を実施しています。

主任児童委員は、地域の子どもたちが元気に安心して暮らせるように、子どもたちを見守り、子育ての不安や妊娠中の心配ごとなどの相談等を行い、子どもやそれを取り巻く家庭環境や社会環境について、児童委員と連携して詳細な情報収集を行っています。

### (1) 民生委員・児童委員組織図

(令和5年4月1日現在)



## (2) 民生委員・児童委員の活動状況(6地区の総計)

(単位:件)

		令和2年度		令和3年度		令和4年度	
		民生委員	主任児童委員	民生委員	主任児童委員	民生委員	主任児童委員
内容別相談・支援件数	在宅福祉	97	0	84	1	64	0
	介護保険	46	1	70	1	33	1
	健康・保健医療	52	21	82	0	53	0
	子育て・母子保健	14	59	36	17	26	0
	子どもの地域生活	99	17	83	8	41	0
	子どもの教育・学校生活	43	12	81	37	34	0
	生活費	77	0	58	0	67	0
	年金・保険	32	0	25	0	18	0
	仕事	20	0	16	0	14	0
	家族関係	84	0	72	0	58	2
	住居	60	0	44	0	51	0
	生活環境	201	0	182	0	146	1
	日常的な支援	998	13	1,313	2	1,275	6
	その他	655	3	800	4	512	1
計	2,478	126	2,946	70	2,392	11	
合計	2,604		3,016		2,403		

(単位:件)

		令和2年度		令和3年度		令和4年度	
		民生委員	主任児童委員	民生委員	主任児童委員	民生委員	主任児童委員
その他の活動件数	調査・実態把握	406	18	426	15	377	0
	行事・事業・会議への参加協力	1,407	75	1,639	52	1,754	63
	地域福祉活動・自主活動	2,935	73	3,257	83	3,106	91
	民児協運営・研修	2,992	151	2,934	168	3,145	180
	証明事務	127	10	269	5	189	3
	要保護児童の発見の通告・仲介	2	4	3	2	1	0
訪問件数	訪問・連絡活動	15,672	6	16,668	17	15,084	26
	その他	6,160	3	5,819	1	4,688	5
連絡調整件数	委員相互	2,735	134	2,832	131	2,844	155
	その他の関係機関	4,730	186	5,326	237	5,061	211
計	37,166	660	39,173	711	36,249	734	
合計	37,826		39,884		36,983		

(単位:日)

		令和2年度		令和3年度		令和4年度	
		民生委員	主任児童委員	民生委員	主任児童委員	民生委員	主任児童委員
活動日数	15,264	452	15,316	413	14,191	427	

(3) 民生委員・児童委員の推移

(単位：人)

	平成30年度	令和元年度	令和2年度	令和3年度	令和4年度
民生委員・児童委員	143	134	138	139	122
主任児童委員	11	8	8	8	9
欠員	5	17	13	12	28

(各年12月1日現在)

(4) 民生委員推薦会委員構成

推薦会の委員の定数は、10人以内とする。

委員は、次に掲げる者のうちから、それぞれ1人以上を市長が委嘱する。

(単位：人)

	区 分	人員
1	民生委員・児童委員	2
2	社会福祉事業の実施に関係のある者	1
3	社会福祉関係団体の代表者	2
4	教育に関係のある者	2
5	学識経験を有する者	2

(令和5年3月31日現在)



## 5. 日本赤十字社むつ市地区

日本赤十字社は、災害時に必要とされる救護を迅速に行うため、訓練、物資の整備、人材育成など、常に災害に対応できる体制を作り、災害時にはいち早く救護班などを派遣し、救護活動を行っています。

むつ市地区の組織は、市長が地区長となり、福祉政策課に事務局を設置し、各庁舎を川内分区、大畑分区及び脇野沢分区とし、各庁舎の所長を分区長として業務を行っています。

なお、むつ市地区は日本赤十字社青森県支部と連携を図り、むつ市協賛委員会委員（町内会長等）を主力として、市民からの会費及び寄付金等により、赤十字活動を支援しています。

### (1) 赤十字会費及び寄附金の推移

(単位：円、%)

	会費寄附金等目標額	実績額	達成率
平成30年度	9,619,000	6,619,550	68.82
令和元年度	9,619,000	6,735,205	70.02
令和2年度	9,619,000	6,797,096	70.66
令和3年度	9,619,000	5,584,481	58.06
令和4年度	9,619,000	5,388,622	56.02

### (2) 赤十字会員現況数（日本赤十字社青森県支部資料）

(単位：世帯、人、法人)

	世帯数	会員合計	協力会員	会員	寄付者	法人
平成30年度	29,280	6,606	4,585	1,472	539	10
令和元年度	28,946	4,862	4,676	186	204	5
令和2年度	28,940	4,764	4,572	192	32	9
令和3年度	28,571	4,701	4,528	164	91	9
令和4年度	28,401	4,429	4,320	109	666	12

### (3) 救援物資交付数

日本赤十字社では、火災や床上浸水等に見舞われた方々へ救援物資を配布しています。

(単位：世帯、枚、セット、柱、円)

	発生件数	毛布	緊急セット	香花料	
平成30年度	5	9	4	3	15,000
令和元年度	0	0	0	0	0
令和2年度	6	9	5	1	5,000
令和3年度	4	50	31	1	5,000
令和4年度	3	7	5	1	5,000

## 6. 防犯活動

### (1) むつ市防犯協会（事務局：福祉政策課）

関係機関・団体のほか町内会等地域単位を支部として組織し、各種犯罪の予防・警戒及び防犯思想の啓蒙普及に努めています。

### (2) 防犯指導隊

むつ地区防犯協会（事務局：むつ警察署）の実働隊として、各地区の防犯協会長と警察署長から任命され、犯罪と事故や災害のない、明るく安全で安心なまちづくりのため、各種犯罪と事故防止、防犯思想の普及、防犯パトロール、犯罪、事故、災害が発生した際における警戒・救助、その他警察官の職務への協力等、地域安全活動の全般を任務として活動している防犯ボランティアです。

令和5年4月現在、隊員数はむつ地区20名、川内地区11名、大畑地区7名、脇野沢地区25名で、各地区で防犯活動を実施しています。

- 春の安全・安心まちづくり旬間パトロール
- 桜まつり巡回活動
- 祭典時のパトロール活動
- 秋の安全・安心まちづくり旬間パトロール
- A T M集中警戒日における特殊詐欺被害防止活動
- 県下一斉特別警戒取締り
- 研修会の開催

### (3) 通学路等見守り活動

平成27年度に全国的に増加した、児童への声かけ事案から子どもたちを守るために、市民の有志33名で「通学路見守り隊」を結成し、各学校区において登下校時の見守り活動が始まりました。

#### 【登録団体及び活動実績】

（単位：団体、人、日、回）

	登録団体数	隊員数	総活動日数	活動回数（延べ）
平成30年度	28	268	2,862	6,944
令和元年度	27	246	2,732	5,936
令和2年度	29	259	2,794	6,323
令和3年度	32	260	3,220	7,553
令和4年度	35	228	3,275	6,871

【小学校区別登録内訳】

(単位：団体、人)

		1	2	3	4	5	6	7	8	9	10	11
		第一田名部小学校区	第二田名部小学校区	苦生小学校区	第三田名部小学校区	大平小学校区	大湊小学校区	関根小学校区	川内小学校区	大畑小学校区	脇野沢小学校区	市内全域
平成30年度	団体	6	6	2	1	4	2	0	1	1	1	4
	隊員	16	24	9	3	39	14	0	12	26	14	111
令和元年度	団体	5	6	2	1	4	2	0	1	1	1	4
	隊員	12	23	8	3	17	18	0	12	26	14	113
令和2年度	団体	4	9	2	2	6	1	0	1	1	1	3
	隊員	11	34	9	6	46	7	0	11	27	14	101
令和3年度	団体	4	10	4	2	5	3	1	1	1	1	4
	隊員	7	28	22	5	23	20	7	11	27	16	94
令和4年度	団体	5	11	5	2	5	2	1	1	2	0	4
	隊員	7	28	23	5	19	13	6	11	24	0	92

※団体及び隊員数は、各校区を複数受け持っている団体もあるため、延べ数値です。

【見守り対象児童生徒数内訳】

(単位：人)

	6歳	7歳	8歳	9歳	10歳	11歳	計
人数	354	373	357	393	424	398	2,299

	12歳	13歳	14歳	計	合計
人数	458	390	442	1,290	3,589

(令和5年3月31日現在)

(4) 青色回転灯車による見守り活動実績

市が所有する青色回転灯装着車両（青色パトロールカー）によるパトロールを実施しています。

(単位：回)

	平成30年度	令和元年度	令和2年度	令和3年度	令和4年度
不審者情報対応	15	0	0	0	0
特別街頭指導	9	13	16	10	15

## (5) 防犯関係団体との連携・協力

名 称	事務局	備 考
むつ地区防犯協会	むつ警察署	むつ警察署管内 (むつ市・東通村)
むつ地区暴力追放推進協議会	むつ警察署	
むつ地区少年警察ボランティア連絡会	むつ警察署	
むつ市学校警察連絡協議会	むつ中学校	
むつ下北地区保護司会	同会	

## 7. 少年センター

むつ市少年センターは、福祉部福祉政策課内に設置しています。

関係機関、団体及び市内小中高校との連携を図り、青少年の非行防止及び誰もが安全に暮らすことができる地域づくりに努め、青少年を対象にした広報活動及び街頭指導活動を行なっています。

### (1) むつ市少年指導員

むつ市少年センター規則の規定により、関係機関等の職員又は構成員のうちから少年指導員60人以内を市長が委嘱しています。

### (2) 街頭指導

#### ① 常時街頭指導

土・日曜日及び祝日などに大型店舗や、ゲームセンター、カラオケボックス、公園等を巡回し、子ども達の見守り活動を行っています。

昼間14:30～ 夜間17:00～ (7月～9月は18:00～)

#### ② 特別街頭指導

学校の長期休業期間及び祭典等が開催される期間に、海水浴場や繁華街の巡回を行い、危険な行為及び青森県青少年健全育成条例違反行為防止の注意喚起を行なっています。

【街頭指導実施実績】

(単位：人、回)

	常時街頭指導		特別街頭指導		実施回数 合計	参加人数 合計
	実施回数	参加のべ人数	実施回数	参加のべ人数		
平成30年度	84	249	21	64	105	313
令和元年度	73	205	19	54	92	259
令和2年度	91	268	16	54	107	322
令和3年度	86	262	13	44	99	306
令和4年度	93	290	17	56	110	346

(単位：件)

	問題行動 (迷惑行為・酒・たばこ等)	自転車 (無灯火・無施錠自転車等)	合計
	平成30年度	0	4
令和元年度	0	17	17
令和2年度	1	17	18
令和3年度	0	24	24
令和4年度	0	54	54

## 8. 青少年健全育成

青少年健全育成推進員のむつ市の定員は27名で青森県知事から2年間委嘱されます。令和5年4月1日現在、むつ地区12名、川内地区3名、大畑地区5名、脇野沢地区3名が委嘱を受け「いのちを大切にすることを育む県民運動」の担い手、地域の声かけリーダーとして地域でのあいさつ運動及び青森県青少年健全育成条例の普及啓発活動等、諸活動を実施しています。

### (1) むつ市青少年健全育成推進員協議会（事務局：福祉政策課）

むつ地区の青少年健全育成推進員で構成する任意団体です。

青少年が健全で人間性豊かに成長できるよう家庭の教育力向上等に関する内容で地域研修会や小学生との交流会（ものづくり体験会など）を開催しています。

### 【地域研修会開催状況】

(単位：人)

	テーマ	月日・場所	参加者数
平成30年度	メディアで壊れる子どもたち ～ネットいじめ・ネット依存の真実～	10月30日 むつ来さまい館	52
令和元年度	便利！楽しい！だけじゃないインターネット・スマホのおはなし ～子どもたちのネット利用の真実～	7月26日 むつ来さまい館	34
令和2年度	新型コロナウイルス感染症拡大防止のため中止		—
令和3年度	新型コロナウイルス感染症拡大防止のため休止		—
令和4年度	いじめ防止～家庭の教育力を高めよう～	10月15日 むつ来さまい館	26

(2) むつ市大畑町青少年健全育成協議会（事務局：大畑庁舎市民生活課）

うるおいある豊かな心をもった、たくましい青少年の育成をめざし、学校、家庭、地域が密接に連携をとり、青少年の健全育成、非行防止活動を積極的に推進することを目的とし、学校、PTA、町内会、地区協議会など関係機関・団体の代表約50名で組織し、諸活動を実施しています。

○青少年健全育成及び非行防止活動

- ・大畑祭、正津川祭における啓蒙活動
- ・春、秋の交通安全街頭指導及び挨拶運動など

○地域や家庭における育成機能向上活動

- ・体験学習会や世代間交流会、地域環境整備活動など

○青少年健全育成大会の開催

○その他目的達成に必要な活動

## 9. 福祉バス

むつ市福祉バスは、社会福祉の増進と健康づくりの推進を図ることを目的に運行しています。

バスを使用できる団体は、むつ市内の社会福祉団体、社会福祉施設、社会福祉事業等を行う団体です。

当事業は、特定防衛施設周辺整備調整交付金により実施しています。事業期間は、令和5年度までです。

【福祉バス利用状況】

(単位：人、日)

		老人 福祉団体	児童 福祉団体	障がい者 福祉団体	遺族 支援団体	その他の 社会福祉 団体	その他 の団体	合計
平成30年度	日数	20	13	1	1	29	13	77
	利用者数	430	327	15	20	650	206	1,648
令和元年度	日数	22	14	3	1	32	13	85
	利用者数	492	398	57	20	650	279	1,896
令和2年度	日数	6	1	0	1	7	1	16
	利用者数	112	37	0	3	88	18	258
令和3年度	日数	1	6	11	1	13	4	36
	利用者数	20	146	114	12	161	56	509
令和4年度	日数	10	9	18	0	19	8	64
	利用者数	178	312	273	0	311	101	1,175

(各年3月末現在)

※令和2年度及び令和3年度は、新型コロナウイルス感染症拡大予防のため、研修会等を中心とする団体が増加したため、利用日数及び利用者が減少した。

## 10. 戦傷病者及び戦没者遺族等への援護

### (1) 戦没者等の遺族に対する特別弔慰金

戦没者等の遺族に対する特別弔慰金は、先の大戦において公務等のため国に殉じた軍人、軍属及び準軍属の方々と生計を同じくしていた遺族に対し、国として弔慰の意を表すために特別弔慰金（国債）を支給するものです。

支給対象者は、基準日において、戦没者のご遺族の中に恩給法に規定する公務扶助料、戦傷病者戦没者遺族等援護法に規定する遺族年金等の年金給付を受ける権利を有するご遺族（配偶者、父母等）がない場合で、戦没者の遺族に対する特別弔慰金支給法上の「戦没者等の遺族」のうち先順位1名の方です。

（単位：件）

	請求件数	国債交付件数
第十回（戦後70周年）	512	512
第十一回（戦後75周年）	391	387

（第十一回は、令和5年3月末現在）

### (2) 各種特別給付金

#### ① 戦没者等の妻に対する特別給付金

夫を失ったことによる精神的痛苦を慰藉するため支給されています。

支給対象者は、先の大戦において、公務上又は勤務に関連した傷病により死亡した者の妻で、基準日において遺族年金や公務扶助料等を受ける権利を有する者です。

#### ② 戦傷病者等の妻に対する特別給付金

障害者である夫の日常生活上の看護、家庭の維持等のために払ってきた精神的痛苦を慰藉するため支給されています。

支給対象者は、先の大戦において、公務上又は勤務に関連した傷病により障害の状態となり、基準日において障害年金等を受けている戦傷病者の妻です。

### (3) 戦没者遺族会

先の大戦において公務等のため国に殉じた軍人、軍属及び準軍属の方々の遺族が戦没者慰霊祭を各地区で実施しています。市内では田名部遺族会、川内町遺族会、脇野沢遺族会が活動しています。

## 11. 社会福祉法人認可及び監査指導

市が所轄する社会福祉法人（主たる事務所が市の区域内にあってその行う事業が市の区域を越えないもの）において、社会福祉サービスの提供者である法人の運営の適正化を図るため、設立、定款変更認可及び指導監査を実施しています。

（単位：件）

	社会福祉法人数	うち 新規法人設立	指導監査実施法人数	定款変更認可等
平成 30 年度	14	1	5	7
令和 元 年度	14	0	1	7
令和 2 年度	14	0	8	5
令和 3 年度	14	0	5	5
令和 4 年度	14	0	4	6

### 【指導監査対象社会福祉法人】

	名 称	所在地
1	むつ市社会福祉協議会	むつ市中央一丁目 8 番 1 号
2	みちのく福祉会	むつ市大字奥内字大室平 91 番地 1
3	桜木会	むつ市中央二丁目 13 番 15 号
4	八千代会	むつ市川内町獅子畑 128 番地 4
5	三恵会	むつ市大畑町大赤川 29 番地 4
6	並木福祉会	むつ市南町 9 番 36 号
7	はまなす愛育会	むつ市川内町休所 42 番地 185
8	光仁会	むつ市大字奥内字竹立 9 番地
9	むつ中央福祉会	むつ市旭町 1 番 30 号
10	明和会	むつ市大字田名部字赤川ノ内並木 14 番地 245
11	たいよう福祉会	むつ市柳町一丁目 9 番 13 号
12	心光会	むつ市大畑町南町 28 番地
13	ひばの実会	むつ市脇野沢本村 65 番地
14	希望の友福祉会	むつ市大曲一丁目 8 番 12 号



## 3 児童福祉

---



子育て支援に関する児童福祉施策として保育所、放課後児童健全育成事業（なかよし会）、児童手当、乳幼児医療費及び特別児童扶養手当の給付を行い経済的支援に努めています。  
また、市内の子育てメイトがボランティアとして「ふれあい広場」を開設して活動しています。

## 1. 就学前児童の状況

【就学前児童数の推移】

(単位：人)

	0歳児	1歳児	2歳児	3歳児	4歳児	5歳児	合計
平成31年	348	387	372	411	372	420	2,310
令和2年	287	343	386	364	395	359	2,134
令和3年	251	287	335	375	363	387	1,998
令和4年	274	262	280	320	357	355	1,848
令和5年	203	266	249	278	319	359	1,674

資料：住民基本台帳（各年3月末日現在）

## 2. 保育所

保育所は、保護者の就労又は病気等の理由により、日々家庭において乳幼児の保育ができない場合に保護者に代わって乳幼児を保育することを目的としています。

【入所状況】

(単位：人、%)

	定員 ①	0歳児	1歳児	2歳児	3歳児	4歳児	5歳児	計 ②	充足率 ②/①	実施・(可) 事業内容
大平保育園	90	4	14	8	14	14	16	70	77.8	延・障・子
近川保育園	40	0	4	7	3	8	7	29	72.5	延・障
並木保育園	100	3	11	17	11	21	24	87	87.0	延・障
海の子保育園	40	4	1	2	3	10	5	25	62.5	延
白百合保育園	120	3	21	15	23	21	21	104	86.7	延
ゆきのご保育園	150	5	18	14	22	25	23	107	71.3	延
小川町第二 白百合保育園	110	3	19	20	21	24	24	111	100.9	延・障
柳町ひまわり 保育園	120	6	12	19	20	20	21	98	81.7	延・障・子
苦生ひまわり 保育園	120	5	19	16	23	18	20	101	84.2	延・障
エビナ保育園	20	0	4	2	5	4	5	20	100.0	延・障
あすなる保育園	20	0	4	0	3	6	1	14	70.0	延・障

	定員 ①	0歳児	1歳児	2歳児	3歳児	4歳児	5歳児	計 ②	充足率 ②/①	実施・(可) 事業内容
脇野沢保育園	20	0	0	0	0	0	0	0	0	障
ナーサリーしらゆり ※	19	2	8	2	/	/	/	12	63.2	延
合 計 (13カ所)	969	35	135	122	148	171	167	778	80.3	

(令和5年4月1日現在)

延：延長保育 障：障害児保育 子：地域子育て支援センター事業 一：一時預かり 休：休日保育  
 ※ナーサリーしらゆりは、満3歳児までの児童が入所できる小規模保育施設

### 3. 保育所型認定こども園

保育所型認定こども園とは、認可保育所が教育が必要な子どものための教育時間を確保するなど、幼稚園と同様な機能を備え、認定こども園として教育・保育を行う施設です。

【入所状況】

(単位：人、%)

	定員 ①	0歳児	1歳児	2歳児	3歳児	4歳児	5歳児	計 ②	充足率 ②/①	実施・(可) 事業内容	
保育所型認定こども園 希望の友保育園	保育認定	55	4	2	4	6	8	9	33	60.0	延
	教育認定	15	/	/	/	1	0	3	4	26.7	
保育所型認定こども園 大畑中央保育園	保育認定	45	1	6	6	4	7	9	33	73.3	延・障・子 一
	教育認定	15	/	/	/	4	6	6	16	106.7	

(令和5年4月1日現在)

### 4. 幼稚園型認定こども園

幼稚園型認定こども園とは、認可幼稚園が保育が必要な子どものための保育時間を確保するなど保育所と同様な機能を備え、認定こども園として教育・保育を行う施設です。

【入所状況】

(単位：人)

	定員 ①	0歳児	1歳児	2歳児	3歳児	4歳児	5歳児	計 ②	充足率 ②/①	実施・(可) 事業内容	
幼稚園型認定こども園 こすもす幼稚園	保育認定	20	/	0	5	2	3	5	15	75.0	
	教育認定	40	/	/	/	4	2	2	8	20.0	
幼稚園型認定こども園 むつひまわり幼稚園	保育認定	76	3	7	12	15	17	27	81	106.6	
	教育認定	100	/	/	/	15	13	21	49	49.0	
幼稚園型認定こども園 こばと幼稚園	保育認定	18	/	/	0	2	6	3	11	61.1	
	教育認定	62	/	/	/	7	7	11	25	40.3	

(令和5年4月1日現在)

## 5. 幼保連携型認定こども園

幼保連携型認定こども園とは、幼稚園と保育所の両方の良さを併せ持ち、教育・保育を一体的に行う施設です。

### 【入所状況】

(単位：人)

	定員 ①	0歳児	1歳児	2歳児	3歳児	4歳児	5歳児	計 ②	充足率 ②/①	実施・(可) 事業内容
よしのこども園	保育認定	65	2	15	13	13	15	71	109.2	延・障・一
	教育認定	25				6	3	9	18	
幼保連携型認定こども園 星美幼稚園	保育認定	60	1	12	10	11	12	61	101.7	一
	教育認定	90				23	30	19	72	

(令和5年4月1日現在)

## 6. 地域子育て支援センター事業

親子のふれあい、親と子のコミュニケーションの場として、支援センターを開放しています。子育ての相談や子育て支援に関する講習会なども開催されます。

- 主な事業：①子育て親子の交流の場の提供と交流の促進  
 ②子育て等に関する相談、援助の実績  
 ③地域の子育て関連情報の提供  
 ④子育て及び子育て支援に関する講習等の実施

### 【利用状況】

(単位：日、人)

	令和3年度			令和4年度		
	開所日数	利用組数	利用者数	開所日数	利用組数	利用者数
大平保育園地域子育て支援センター むつ市大平町39番6号	198	175	349	199	150	302
柳町ひまわり保育園子育て支援センター むつ市柳町一丁目9番13号	202	434	927	242	438	934
大畑中央保育園子育て支援センター むつ市大畑町中島4番地6	238	157	314	242	204	419
合 計	638	766	1,590	683	792	1,655

開設時間は、いずれも月～金曜日の10:00～15:00

## 7. 放課後児童健全育成事業

この事業は、保護者の就労又は疾病のため、下校後に家庭において適切な保護育成を受けられない小学校就学児童を対象とし、学校施設において児童の健全な育成を図り、児童福祉の増進に資することを目的として実施しています。

### 【なかよし会開設状況】

(単位：人)

	定員	入会者数	支援員数	開設年月日
第一田名部小学校なかよし会	90	120	7	S59. 4. 1
第二田名部小学校なかよし会	109	131	8	S57. 1. 11
第三田名部小学校なかよし会	40	73	5	S57. 1. 11
苦生小学校なかよし会	112	148	8	S61. 4. 1
大平小学校なかよし会	112	117	7	S62. 4. 1
大湊小学校なかよし会	30	25	3	S57. 1. 11
奥内小学校なかよし会	20	6	3	H11. 4. 1
関根小学校なかよし会	30	27	3	H14. 4. 1
川内小学校なかよし会	30	19	3	H16. 4. 1
大畑小学校なかよし会	80	61	4	R2. 4. 1
正津川小学校なかよし会	30	6	2	R2. 4. 1
合計	683	733	53	

(令和5年4月1日現在)

## 8. 児童手当

家庭生活の安定と児童の健全育成と福祉の向上を図るために、児童を養育する人に対して支給します。

### 【児童手当支給状況】

(単位：人)

	児童手当 受給者数	支給対象児童数			
		3歳未満	3歳以上 小学校修了前	中学生	計
平成30年度	2,947	700	2,928	1,025	4,653
令和元年度	2,795	612	2,845	974	4,431
令和2年度	2,643	536	2,740	958	4,234
令和3年度	2,532	481	2,628	943	4,052
令和4年度	2,415	439	2,516	889	3,844

(各年度2月末現在)

## 【特例給付支給状況】

(単位：人)

	特例給付 受給者数	支給対象児童数			
		3歳未満	3歳以上 小学校修了前	中学生	計
平成30年度	87	13	73	47	133
令和元年度	87	15	80	41	136
令和2年度	77	9	71	32	112
令和3年度	77	4	72	28	104
令和4年度	40	0	37	20	57

(各年度2月末現在)

## 9. 乳幼児医療費給付制度

保護者の経済的負担を軽減し、お子さんの健康と健やかな成長を願って、中学生までのお子さんを対象とした医療費給付事業を実施しています。

(単位：件、円)

	資格証発行件数		助成件数(延べ)	助成額
	就学前			
平成30年度	就学前	2,501	13,037	52,104,582
	小学生		18	991,242
	中学生		2	106,745
令和元年度	就学前	2,285	16,702	66,814,022
	小学生		28	1,234,552
	中学生		3	168,160
令和2年度	就学前	2,164	11,881	43,902,144
	小学生		6	460,454
	中学生		8	291,493
令和3年度	就学前	2,076	15,001	57,943,418
	小学生		12	489,061
	中学生		6	314,735
令和4年度	就学前	1,824	11,892	46,201,190
	小学生		8	421,754
	中学生		12	413,780

## 10. 特別児童扶養手当 ※実施主体は青森県

身体や精神に中度以上の障害を持っていることにより、日常生活に介護を要する20歳未満の児童を養育している人に対して支給します。

### 【特別児童扶養手当支給状況】

(単位：人)

	重度（1級）	中度（2級）	計
平成30年度	50	140	190
令和元年度	51	161	212
令和2年度	50	190	240
令和3年度	56	188	244
令和4年度	53	192	245

## 11. 子育て支援事業

ムチュ☆らんど（むつ市キッズパーク）は、雨天時や冬期間等、天候に左右されず遊ぶことができる屋内遊戯施設として設置され、子育て家庭の交流を促し、子どもの健やかな育成を支援することを目的としています。

### (1) ムチュ☆らんど利用者数

(単位：人)

	平成30年度	令和元年度	令和2年度	令和3年度	令和4年度
利用者数	28,552	26,299	11,147	11,892	11,347

### (2) すくすくあかちゃん計測・相談利用状況

(単位：人)

	4月	5月	6月	7月	8月	9月	10月	11月	12月	1月	2月	3月	合計
平成30年度	44	43	40	47	27	28	48	40	33	27	15	15	407
令和元年度	18	30	20	31	23	25	33	24	23	24	26	0	277
令和2年度	0	0	0	0	0	0	0	0	0	0	0	0	0
令和3年度	0	0	0	0	0	0	0	2	2	11	0	0	15

※令和元年度3月及び令和2年度については、新型コロナウイルス感染症拡大防止のため中止

※令和3年度は新型コロナウイルス感染症の感染状況に応じ、栄養相談のみを11月、12月、1月に実施

※令和3年度で事業終了

### (3) 団体・サークル利用数（令和4年度）

(単位：回、人)

	利用団体名	利用回数	利用人数
サークル	子育てメイト	8	169
団体	幼稚園・保育園・小学校・その他	4（3団体）	50

### (4) 計測コーナー利用状況

(単位：人)

	4月	5月	6月	7月	8月	9月	10月	11月	12月	1月	2月	3月	合計
令和4年度	6	10	12	30	16	22	15	5	14	18	38	31	217

※令和4年度より実施



## 4 ひとり親家庭等支援

---



ひとり親家庭等への支援施策として、児童扶養手当及びひとり親家庭等医療費の給付を行い、経済的支援に努めています。

## 1. 児童扶養手当

父母の離婚などで、父または母と生計を同じくしていない子どもが育成される家庭（ひとり親家庭）の生活の安定と自立の促進に寄与し、子どもの福祉の増進を図ることを目的として支給しています。

### 【児童扶養手当事由別内訳】

(単位：人)

		婚姻解消	死亡	障害	生死不明	遺棄	拘禁	未婚	その他	小計	合計	摘要
		平成30年度	母子	571	3	1	0	0	0	65	25	665
	父子	39	1	1	0	0	0	0	0	41		
令和元年度	母子	596	2	3	0	0	0	70	25	696	743	全部停止 70人
	父子	44	2	1	0	0	0	0	0	47		
令和2年度	母子	562	2	4	0	0	1	65	25	659	704	全部停止 79人
	父子	42	2	1	0	0	0	0	0	45		
令和3年度	母子	522	3	4	0	0	1	68	24	622	664	全部停止 70人
	父子	41	1	0	0	0	0	0	0	42		
令和4年度	母子	484	1	4	0	0	0	62	26	577	619	全部停止 82人
	父子	41	1	0	0	0	0	0	0	42		

## 2. ひとり親家庭等医療費助成事業

ひとり親家庭等の健康保持に寄与するとともに福祉の増進を図るため、母子・父子家庭等の児童とその保護者に係る医療費（自己負担分）を助成しています。

### 【助成状況】

(単位：人、件、円)

	受給対象世帯数	受給対象者数			助成件数	助成額
		児童	父	母		
平成30年度	806世帯	1,143	70	736	17,535	36,145,010
令和元年度	778世帯	1,099	66	712	17,026	35,357,308
令和2年度	764世帯	1,084	61	703	13,714	30,780,124
令和3年度	725世帯	1,036	61	664	15,326	36,065,396
令和4年度	682世帯	971	58	624	14,777	34,235,291

### 3. 母子父子寡婦福祉資金 ※実施主体は青森県

母子家庭、父子家庭及び寡婦の方に対し、経済的自立の支援と生活意欲の助長を図るため、また、扶養している児童の福祉向上を図るために貸付を行っています。

#### 【貸付状況】

(単位：件)

	事業開始資金	事業継続資金	修学資金	技能習得資金	修業資金	就職支度資金	医療介護資金	生活資金	住宅資金	転宅資金	就学支度資金	結婚資金	合計
平成30年度	0	0	23	2	0	1	0	7	2	5	20	0	60
令和元年度	0	1	16	0	2	0	0	4	0	5	14	0	42
令和2年度	0	0	34	1	6	1	0	4	3	3	28	0	80
令和3年度	1	0	17	1	0	0	0	7	0	2	10	0	38
令和4年度	0	0	7	2	1	0	0	7	3	1	6	0	27

### 4. 助産施設

保健上必要があるにもかかわらず、経済的な理由により入院助産を受けることができない妊産婦が希望により助産施設に入所し、助産を受けることができる施設です。

#### 【利用状況】

(単位：人)

	平成30年度	令和元年度	令和2年度	令和3年度	令和4年度
利用者数	2	4	0	0	2

## 5. 婦人相談

女性の抱える様々な悩み及び配偶者・恋人などからの暴力の相談に対して相談を受け付けるとともに、関係機関と緊密な連携を保ち、必要に応じて支援を行うため、婦人相談員1名を配置しています。

【相談件数（実人員）】

（単位：人）

		平成30年度	令和元年度	令和2年度	令和3年度	令和4年度	
人間関係	夫等	夫等の暴力	16	15	19	19	26
		酒乱・薬物中毒	0	0	1	0	0
		離婚問題	11	7	12	10	5
		その他	6	3	3	2	6
	子ども	子どもの暴力	0	0	1	1	0
		養育困難	0	0	0	0	1
		その他	2	0	0	2	1
	親族	親の暴力	2	4	7	2	5
		その他の親族の暴力	0	1	0	6	0
		その他	4	0	5	1	1
		家庭不和	0	0	1	1	0
		その他の者の暴力	0	0	0	1	2
		男女問題	1	1	0	1	0
	その他	0	0	1	0	1	
	住居問題	2	1	3	0	0	
	帰宅先なし	0	0	0	0	0	
	不純異性交遊	0	0	0	0	0	
	売春強要	0	1	0	0	0	
経済関係	生活困窮	1	3	0	4	7	
	借金・サラ金	1	1	3	0	0	
	求職	1	0	1	0	0	
	その他	6	2	3	4	1	
医療関係	病気	2	0	0	1	0	
	精神的問題	2	0	0	0	0	
	妊娠・出産	2	0	0	0	0	
	その他	0	1	0	0	0	
	ヒモ・暴力団関係	0	0	0	0	0	
	5条違反	0	0	0	0	0	
	人身取引	0	0	0	0	0	
合計		59	40	60	55	56	

## 6. 児童家庭相談

子どもに関する様々な相談を受け付け、子どもが抱えている問題や子どもの置かれた状況等に応じた支援を行うために2名の家庭児童相談員を配置しています。

【相談状況】

(単位：件)

	養護相談		保健相談	障害相談						非行相談		育成相談				その他	合計
	児童虐待	その他		肢体不自由	視聴覚障害	言語発達障害等	重症心身障害	知的障害	発達障害	ぐ犯行為等	触法行為等	性格行動	不登校	適性	育児・しつけ		
平成30年度	56	75	0	0	0	0	0	0	1	0	0	3	1	0	0	6	142
令和元年度	31	52	0	0	0	0	0	0	0	0	0	0	1	0	0	2	86
令和2年度	25	75	0	0	0	0	0	0	0	0	0	3	2	0	0	0	105
令和3年度	32	47	0	0	0	0	0	0	0	0	0	7	4	0	0	4	94
令和4年度	15	63	0	0	0	0	0	0	0	0	0	4	4	0	0	0	86

## 5 障害者福祉

---





身体、知的、精神に障害のある方の自立や生活を支援するため、障害者の日常生活及び社会生活を総合的に支援するための法律（通称：障害者総合支援法）に基づく、「障害福祉サービス」や「自立支援医療」、「地域生活支援事業」の給付等を行っています。

また、障害児の生活能力向上等のための指導や訓練を行う「障害児通所支援」を、児童福祉法に基づき給付しています。

近年、発達障害や精神障害の方の増加により、利用者数は年々増加傾向にありますが、利用者のおかれている状況を総合的に判断し、適切な給付に努めるとともに、相談支援体制の充実を図り、障害のある方等が安心して暮らせるよう支援しています。

## 1. 障害者等の状況

### (1) 障害者手帳所持者数の推移

(単位：人)

		平成30年度	令和元年度	令和2年度	令和3年度	令和4年度
身体障害者手帳	障害児	51	50	46	43	44
	障害者	2,489	2,445	2,452	2,447	2,421
身体計		2,540	2,495	2,498	2,490	2,465
愛護手帳	障害児	141	132	138	136	133
	障害者	584	619	627	635	620
知的計		725	751	765	771	753
精神障害者保健福祉手帳	障害児	9	17	17	12	13
	障害者	578	581	586	628	648
精神計		587	598	603	640	661
全体	障害児	201	199	201	191	190
	障害者	3,651	3,645	3,665	3,710	3,689
合計		3,852	3,844	3,866	3,901	3,879

### (2) 自立支援医療（精神通院医療）の利用者数の推移

(単位：人)

	平成30年度	令和元年度	令和2年度	令和3年度	令和4年度
脳器質性精神障害	26	18	22	32	31
精神作用物質精神障害	15	14	15	13	10
統合失調症	395	350	370	373	361
気分障害	198	191	220	232	254
人格障害	11	11	11	12	9
精神遅滞	34	35	38	40	34
てんかん	90	86	94	86	81
その他及び分類不能	269	251	338	300	299
合計	1,038	956	1,108	1,088	1,079

※その他には、神経性障害、ストレス関連障害、身体表現障害、心理的発達の障害などが含まれています。

(3) 身体障害者(児)手帳障害別・等級別所持状況

(単位：人、%)

		1級	2級	3級	4級	5級	6級	計	構成比
視覚障害	障害児	2	0	0	0	0	0	2	4.5
	障害者	45	24	7	9	18	7	110	
	計	47	24	7	9	18	7	112	
聴覚平衡	障害児	0	0	1	1	0	0	2	7.2
	障害者	1	36	22	38	3	74	174	
	計	1	36	23	39	3	74	176	
音声言語	障害児	0	0	0	0	0	0	0	1.3
	障害者	3	2	18	9	0	0	32	
	計	3	2	18	9	0	0	32	
肢体不自由	障害児	21	5	0	1	3	2	32	47.4
	障害者	254	255	181	296	103	47	1,136	
	計	275	260	181	297	106	49	1,168	
内部障害	障害児	4	0	2	2			8	39.6
	障害者	604	10	135	220			969	
	計	608	10	137	222			977	
合計	障害児	27	5	3	4	3	2	44	100.0
	障害者	907	327	363	572	124	128	2,421	
	合計	934	332	366	576	127	130	2,465	
構成比 (%)		37.9	13.4	14.8	23.4	5.2	5.3		

(令和4年度末現在)

(4) 愛護(療育)手帳程度別所持状況

(単位：人)

	A	B	合計
障害児	43	90	133
障害者	242	378	620
合計	285	468	753

(令和4年度末現在)

(5) 精神障害者保健福祉手帳等級別所持状況

(単位：人)

	1級	2級	3級	合計
障害児	2	11	0	13
障害者	128	421	99	648
合計	130	432	99	661

(令和4年度末現在)

## 2. 自立支援給付

### (1) 障害福祉サービス等

障害のある方が、自宅や施設等で入浴、排泄、食事などの支援を受ける介護給付や、生活能力の向上や就労のための訓練等を受ける訓練等給付があります。

また、障害福祉サービスを利用するためには、相談支援専門員がサービス等利用計画案を作成し、定期的なモニタリングを行いながら、適切なサービス利用のための支援を行っています。

【令和4年度 障害福祉サービス等給付状況】

(単位：か所、人、円)

		利 用 事業所数	利 用 延べ人数	給 付 額	特定障害者 特別給付費	合計給付額
介 護 給 付	居宅介護	18	1,341	173,529,978		173,529,978
	重度訪問介護	1	0	0		0
	同行援護	3	39	1,019,680		1,019,680
	行動援護	0	0	0		0
	療養介護	3	127	32,873,150		32,873,150
	生活介護	35	2,601	571,877,088		571,877,088
	短期入所	7	258	14,143,413		14,143,413
	重度障害者包括支援	0	0	0		0
	施設入所支援	25	1,696	228,749,900	14,539,231	243,289,131
訓 練 等 給 付	自立訓練(機能訓練)	0	0	0		0
	自立訓練(生活訓練)	6	250	35,150,605		35,150,605
	宿泊型自立訓練	5	211	23,193,924		23,193,924
	就労移行支援	2	87	16,907,620		16,907,620
	就労継続支援A型	5	307	34,022,940		34,022,940
	就労継続支援B型	35	2,549	329,082,660		329,082,660
	共同生活援助	31	850	132,716,721	8,485,500	141,202,221
	就労定着支援	1	30	497,330		497,330
地 域 相 談 支 援	地域移行支援	3	19	764,830		764,830
	地域定着支援	0	0	0		0
計画相談支援		41	1,792	29,810,939		29,810,939
高額障害福祉サービス等給付費			2	4,855		4,855
やむを得ない事由による措置費			1	17,270		17,270
合 計			12,160	1,624,362,903	23,024,731	1,647,387,634

## (2) 療養介護医療

筋萎縮性側索硬化症患者や筋ジストロフィー患者、重症心身障害者の方に対し、療養と併せて必要な医療を提供しています。なお、医療以外の日中活動等の介護として、障害福祉サービスの「療養介護」も併せて支給しています。

### 【療養介護医療給付状況】

(単位：人、円)

	令和元年度	令和2年度	令和3年度	令和4年度
実利用人数	13	13	13	11
給付額	10,073,359	10,298,406	9,571,735	8,929,519

## (3) 自立支援医療（更生医療）

身体障害者の障害程度を軽くしたり、障害を取り除いたりして、日常生活や職業能力を高めるために指定医療機関で医療を受けた場合、医療費を公費負担しています。世帯の課税状況に応じ一部負担があります。

### 【令和4年度 自立支援医療（更生医療）給付状況】

(単位：件、円、人)

	給付延べ 件数	医療費の内訳				実人員
		総額	公費負担	保険負担	自己負担	
入院	296	199,918,298	39,594,643	159,783,353	540,302	132
入院外	1,791	609,838,184	103,996,251	499,937,765	5,904,168	192
合計	2,087	809,756,482	143,590,894	659,721,118	6,444,470	324

## (4) 自立支援医療（育成医療）

児童の障害の程度を軽くしたり、障害を取り除いたりして、日常生活や職業能力を高めるために指定医療機関で医療を受けた場合、医療費を公費負担しています。世帯の課税状況に応じ一部負担があります。

### 【令和4年度 自立支援医療（育成医療）給付状況】

(単位：件、円、人)

	給付延べ 件数	医療費の内訳				実人員
		総額	公費負担	保険負担	自己負担	
入院	2	1,478,117	82,208	1,385,909	10,000	2
入院外	53	900,790	222,788	630,665	47,337	8
合計	55	2,378,907	304,996	2,016,574	57,337	10

### (5) 補装具の交付・修理

仕事や日常生活を容易にするため、補装具の交付や修理をしています。利用者負担額は原則基準額の一割負担ですが、世帯の課税状況に応じて上限が定められています。

【令和4年度 補装具の交付・修理状況】

(単位：件、円)

		件数	費用	内訳	
				公費負担	自己負担
身体障害者	交付	37	5,411,440	5,350,581	60,859
	修理	45	2,085,552	2,041,037	44,515
	計	82	7,496,992	7,391,618	105,374
身体障害児	交付	39	9,281,463	8,895,992	385,471
	修理	7	356,477	320,831	35,646
	計	46	9,637,940	9,216,823	421,117
合計		128	17,134,932	16,608,441	526,491

## 3. 障害児通所給付

障害のある児童が、事業所への通所等により、日常生活における基本的な動作や生活能力向上のための訓練等を受けるサービスです。

また、障害児通所支援を利用するためには、相談支援専門員がサービス等利用計画案を作成し、定期的なモニタリングを行いながら、適切なサービス利用のための支援を行っています。

【令和4年度 障害児通所給付の給付状況】

(単位：か所、人、円)

サービスの種類		利用事業所数	利用延べ人数	給付額
障害児通所支援	児童発達支援	2	597	70,228,315
	医療型児童発達支援	0	0	0
	放課後等デイサービス	7	882	72,910,428
	保育所等訪問支援	0	0	0
小計		9	1,479	143,138,743
障害児相談支援		5	350	6,624,640
高額障害児通所給付費			9	187,915
肢体不自由児通所医療費		0	0	0
合計			1,838	149,951,298

## 4. 地域生活支援事業

市町村が実施主体となり、利用者の状況に応じて柔軟に実施できるもので、国が定める必須事業と、地域の実情に合わせて市町村の創意工夫により実施する任意事業があります。

### (1) 必須事業（令和4年度）

(単位：円)

事業名		事業内訳	支出済額
理解促進研修・啓発事業		障害福祉サービス展示会（会場：むつ市役所） 障害福祉サービスパンフレット、ヘルプマーク作成 出前講座	221,375
相談支援事業		委託事業所：4事業所、延べ利用件数：1,208件	9,500,000
成年後見利用支援事業		市長申立：0件	0
意思疎通 (コミュニケーション) 支援事業	手話通訳員 設置事業	設置手話通訳員：1人 派遣依頼者数：7人、派遣回数：141回	2,230,520
	手話通訳者 派遣事業	登録手話通訳者：10人 派遣依頼者数：7人、派遣回数：121回	383,961
日常生活用具給付等事業		給付件数：1,605件、利用者負担：538,970円	15,839,252
手話奉仕員養成研修事業		入門課程開催、修了者数：12名	2,082,652
移動支援事業		委託事業所：5事業所 利用者数：13人、利用者負担：0円	698,400
地域活動支援センター事業		補助事業所：2か所、延べ利用者数：5,544人	14,200,000

### (2) 日常生活用具種目別給付状況（令和4年度）

(単位：件、円)

	給付等対象者					
	障害者			障害児		
	件数	公費	利用者負担	件数	公費	利用者負担
介護・訓練支援用具	0	0	0	0	0	0
自立生活支援用具	3	95,184	10,576	2	43,830	4,870
在宅療養等支援用具	2	105,060	7,740	1	47,320	4,600
情報・意思疎通支援用具	3	213,925	14,325	0	0	0
排泄管理支援用具	1,474	14,052,023	362,321	120	1,281,910	134,538
住宅改修費	0	0	0	0	0	0
計	1,482	14,466,192	394,962	123	1,373,060	144,008

### (3) 任意事業（令和4年度）

（単位：円）

事業名	事業内訳	支出済額
訪問入浴サービス	委託事業所：2事業所 利用者数：5人、利用者負担：40,800円	6,625,000
日中一時支援事業	委託事業所：3法人 利用者数：19人、利用者負担：103,088円	2,434,120
福祉ホーム事業	補助対象事業所：3カ所 利用者数：4人	745,884
社会参加促進事業	免許取得費助成者：0人、自動車改造費助成：0人	0
障害者虐待防止対策支援事業	連携協議会開催回数：1回（書面開催）、委員：5人	0
医療的ケア児総合支援事業	医療的ケア児に関する支援について、地域自立支援協議会内で協議 開催回数：6回、部会員数：8人	82,891

### (4) 手話通訳員設置・派遣事業の状況

平成8年7月から、手話通訳員1人を設置し、聴覚・音声言語機能等に障害のある方が日常生活及び社会生活を送るために必要な意思疎通を支援しています。現在は、設置手話通訳員1人、登録手話通訳者8人により、通院や各種手続き等生活全般における派遣要望にも対応できる体制をとっています。

#### 【派遣件数の推移】

（単位：件）

	平成30年度	令和元年度	令和2年度	令和3年度	令和4年度
庁舎内	94	103	108	135	88
庁舎外	239	242	305	304	174
合計	333	345	413	439	262

※庁舎外の件数には登録通訳者派遣件数を含みます

## 5. その他の事業

### (1) 特別障害者手当等給付制度

精神又は身体に障害があり、日常生活において常時介護を要する状態にある在宅障害者に対して手当を支給する制度です。

（単位：人、円）

区分	特別障害者手当	障害児福祉手当	福祉手当（経過的）
支給要件	20歳以上の在宅心身障害者	20歳未満の在宅心身障害児	20歳以上で、障害基礎年金又は特別障害者手当を受給できない者
月額単価	27,300	14,850	14,850
延べ受給者数	480	939	0
支給総額	13,108,100	13,948,530	0
受給者数 (R4.3.31)	42	83	0

## (2) 重度心身障害者の医療費助成制度

重度心身障害者の健康の保持増進並びに福祉の向上を図ることを目的とし、医療費の一部負担金を助成する制度です。平成5年度からは、身体障害者手帳内部障害者3級をも対象とするとともに、所得制限制度が導入されています。また、平成13年1月からは、精神障害者保健福祉手帳1級所持者が新たに対象とされています。

### ア 受給対象者の要件

- ①身体障害者手帳所持者で、障害の等級が1級、2級及び3級の内部障害者
- ②愛護手帳所持者で、障害の程度が「A」の者
- ③精神障害者保健福祉手帳所持者で、障害の等級が1級の者

※ただし、満65歳以上の方が新たに上記障害に該当した場合は、当該医療費助成制度の対象外となります。

### イ 保険種別ごと給付状況の推移

(単位：人、件、円)

	令和2年度			令和3年度			令和4年度		
	受給者数	給付件数	給付額	受給者数	給付件数	給付額	受給者数	給付件数	給付額
国保	292	5,216	28,786,622	274	5,152	28,265,193	261	5,012	28,803,484
社保等	213	1,253	11,254,602	189	1,236	11,257,275	197	1,367	12,122,877
後期高齢	285	2,557	12,623,269	245	2,324	11,246,805	247	2,113	9,936,098
計	790	9,026	52,664,493	708	8,712	50,769,273	705	8,492	50,862,459

※給付額は実際の支出額から、各年度の高額介護合算療養費に係る歳入を差し引いた金額です。

## (3) ヘルプマーク・ヘルプカード配布事業

外見だけでは障害があるとわからない方が身につけることで、周囲の方々に配慮が必要であることを知らせる「ヘルプマーク」と、障害のある方が自分はどうのような支援が必要か記載し、困ったときに提示して支援を求める「ヘルプカード」を平成28年度から配布しています。

(単位：枚)

	平成30年度	令和元年度	令和2年度	令和3年度	令和4年度
ヘルプマーク	169	125	83	102	114
ヘルプカード	160	115	71	89	109



#### (4) 障害支援区分認定件数

障害支援区分は、障害の特性や心身の状態によって必要な支援の度合いを示すもので、障害福祉サービスを利用する際に必要となります。障害支援区分は1から6まであり、数字が大きくなるにつれ支援の度合いが高いと判断されます。

また、期間は12か月から36か月の範囲で認定されるため、引き続きサービスを利用するためにはその都度更新が必要となります。

(単位：件、人)

	年度別区分認定件数					令和4年度末 区分認定者数
	平成30年度	令和元年度	令和2年度	令和3年度	令和4年度	
区分1	2	1	3	3	4	4
区分2	52	36	43	52	60	120
区分3	55	49	33	51	36	106
区分4	41	26	32	55	35	104
区分5	33	37	36	36	37	90
区分6	53	42	45	55	41	120
計	236	191	192	252	213	544



## 6 生活困窮者福祉

---



生活保護制度は、憲法第25条や生活保護法に規定する理念に基づき、経済的に困窮する国民に対し、その困窮の程度に応じて国が必要な保護を行い、最低限度の生活を保障し、自立を助長することを目的としています。

また、平成27年4月に施行された生活困窮者自立支援法に基づき、生活保護に至る前の段階で、経済的に困窮している方、及び心身や家庭の問題を自分で解決できない方に対する、自立相談支援及び住居確保給付金の支給等を行うための窓口を設置しています。

## 1. 保護の種類

- |          |                       |
|----------|-----------------------|
| (1) 生活扶助 | 衣食その他日常生活に必要な費用       |
| (2) 住宅扶助 | 家賃や住宅の補修維持の費用         |
| (3) 教育扶助 | 義務教育に必要な費用            |
| (4) 医療扶助 | 病気の治療に必要な費用           |
| (5) 介護扶助 | 介護サービスを受けるために必要な費用    |
| (6) 出産扶助 | 出産のために必要な費用           |
| (7) 生業扶助 | 生業・技能習得及び高等学校就学に必要な費用 |
| (8) 葬祭扶助 | 葬祭を行う費用               |

## 2. 保護の動向

当市の生活保護の被保護実人員は減少傾向を示しており、保護率は当市の人口構造の変化と人口減少により、上昇傾向にありましたが、令和3年度は減少に転じました。

また、近年の急激な人口の減少により、市内の事業所規模の縮小や廃止等が進み、従業者数が減少していることから、当市で若者が就労先を確保することが難しい状況となり、生産年齢人口の市外流出が進んでいます。

この状況から、親族間における経済的支援が難しくなる傾向が出現し、生活保護制度の利用者の高齢化が一定期間進むものと思われます。

### (1) 被保護世帯・人員・保護率及び扶助別人員の推移(年度平均値)

(単位: 人、%)

	被保護 世帯数	被保護 実人員	保護率 (%)	生活扶助 人員	住宅扶助 人員	教育扶助 人員	介護扶助 人員	医療扶助 人員
平成30年度	1,335	1,697	30.55	1,541	1,142	63	420	1,369
令和元年度	1,345	1,694	31.08	1,537	1,128	54	420	1,372
令和2年度	1,330	1,666	31.09	1,490	1,097	52	412	1,333
令和3年度	1,307	1,628	30.69	1,449	1,079	51	409	1,309
令和4年度	1,278	1,589	30.51	1,423	1,064	56	393	1,271

## (2) 労働力類型別被保護世帯数の推移 (年度平均値)

(単位：世帯)

		平成30年度	令和元年度	令和2年度	令和3年度	令和4年度
世帯数 ※		1,335	1,345	1,330	1,307	1,278
世帯主が働いている世帯	常用勤労者	73	76	75	72	71
	日雇労働者	6	6	4	4	4
	内職者	5	6	4	4	4
	その他就業者	3	7	7	6	6
世帯員が働いている世帯		21	23	23	22	17
働いている者のいる世帯		108	116	113	107	101
働いている者のいない世帯		1,227	1,229	1,217	1,200	1,177

※世帯数については、停止を除いています。

## (3) 世帯類型別被保護世帯数の推移 (年度平均値)

(単位：世帯、%)

		平成30年度	令和元年度	令和2年度	令和3年度	令和4年度
高齢者世帯	単身	704	735	737	730	719
	2人以上	69	64	61	61	56
	計	773	799	798	791	775
	構成比	57.9	59.4	60.0	60.6	60.7
母子世帯	世帯数	54	54	47	41	44
	構成比	4.0	4.0	3.5	3.1	3.4
傷病者世帯	単身	116	98	89	85	89
	2人以上	42	32	26	26	21
	計	158	130	115	111	110
	構成比	11.8	9.7	8.6	8.6	8.6
障害者世帯	単身	145	154	150	141	127
	2人以上	26	29	30	29	26
	計	171	183	180	170	153
	構成比	12.8	13.6	13.5	12.9	12.0
その他の世帯	単身	108	106	112	116	115
	2人以上	71	74	78	77	80
	計	179	180	190	193	195
	構成比	13.4	13.3	14.4	14.8	15.3
合計		1,335	1,345	1,330	1,307	1,278

資料：各年度の青森県生活保護速報

(4) 生活保護費支出額の推移

(単位：千円)

	生活扶助	住宅扶助	教育扶助	介護扶助	医療扶助	その他	合計
平成30年度	848,607	242,171	8,492	86,012	1,076,447	88,515	2,350,244
令和元年度	820,529	247,235	6,368	86,873	1,054,184	87,902	2,303,091
令和2年度	782,506	246,963	6,721	87,053	998,170	83,298	2,204,711
令和3年度	758,745	249,050	6,510	85,195	950,633	85,521	2,135,654
令和4年度	734,228	248,877	6,826	75,467	805,138	84,577	1,955,113

(5) 保護の申請・却下・開始・取下げ件数の推移

(単位：件)

	申請件数	却下件数	開始件数	廃止件数	取下げ件数
平成30年度	148	11	123	116	11
令和元年度	143	22	116	116	6
令和2年度	115	13	98	121	7
令和3年度	123	17	102	128	5
令和4年度	137	18	100	145	11

### 3. 生活困窮者支援の状況

平成27年4月に生活困窮者自立支援法が施行されたことから、本市においても相談員2名を配置し、生活保護に至る前の生活困窮者に対し、相談を通じての適切な就労支援など、自立の手助けを行っています。

(1) 自立相談支援事業

生活福祉課内に「自立相談支援窓口」を設置し、失業して仕事が見つからず生活ができないなど、様々な課題を抱えている方からの相談に応じ、どのような支援が必要かを相談者と共に考え、個人の状態にあった必要なサービスの提供につなげています。

また、関係機関への同行訪問や就労支援員による就労支援等を行っています。

①相談件数等

(単位：件、人、回)

	新規相談 受付件数	性別人数		年代別人員						支援実施 延べ回数 ※
		男	女	10代	20代	30代	40代	50代	60代 ～	
平成30年度	30	17	13	0	5	6	5	6	8	229
令和元年度	26	18	8	0	1	5	7	7	6	164
令和2年度	62	39	23	0	6	10	15	21	10	211
令和3年度	71	29	42	0	11	13	19	15	13	324
令和4年度	66	24	42	0	12	17	13	13	11	401

※面談、訪問・同行支援、電話相談・連絡、他機関との協議等を行った回数。

②相談内容

(単位：件)

	収入・生活費	求職・就職	債務等	家族問題	健康問題	住居	介護	その他
平成 30 年度	17	5	1	0	1	0	0	6
令和元年度	17	3	2	1	2	1	0	0
令和 2 年度	50	4	3	0	0	5	0	0
令和 3 年度	58	5	0	3	0	4	0	1
令和 4 年度	48	2	6	0	2	5	0	3

(2) 住居確保給付金

離職などにより住居を失った方、または失うおそれの高い方に対し、就労に向けた活動をするなどを条件に、一定期間、家賃相当額を支給し、生活の土台となる住居を整えた上で、就労に向けた支援を行っています。

一定の収入・資産等に関する要件を満たしている方を対象とし、むつ市が支給決定をします。

【支給状況】

(単位：件)

	平成 30 年度	平成 31 年度	令和 2 年度	令和 3 年度	令和 4 年度
申 請	0	0	6	2	1
支給決定	0	0	6	2	1



## 7 高齡者福祉

---



高齢者が可能な限り住み慣れた地域社会で自立し、安全で快適な生活を営めるよう様々なサービスを実施しています。

## 1. 高齢者の状況

(単位：人、%)

	総人口			65歳以上の人口			65歳以上の割合		
	男	女	計	男	女	計	男	女	計
平成31年	27,732	29,454	57,186	7,723	10,830	18,553	27.8	36.8	32.4
令和2年	27,298	28,946	56,244	7,794	10,876	18,670	28.6	37.6	33.2
令和3年	26,909	28,445	55,354	7,835	10,929	18,764	29.1	38.4	33.9
令和4年	26,496	27,868	54,364	7,817	10,875	18,692	29.5	39.0	34.4
令和5年	25,985	27,340	53,325	7,753	10,809	18,562	29.8	39.5	34.8

資料：住民基本台帳（各年3月末日現在）

## 2. 生きがいくくり

### (1) 老人憩の家

老人憩の家は、高齢者の方々に対し、教養の向上、レクリエーション等のための場を提供し、高齢者の福祉の増進を図ることを目的とする施設です。

#### 【老人憩の家利用状況】

(単位：回、人)

	施設名	利用回数	利用者数		利用者計	合計	
			男	女		利用回数	利用者数
平成30年度	福寿荘	584	2,513	3,808	6,321	1,419	14,613
	禄寿荘	835	3,134	5,158	8,292		
令和元年度	福寿荘	677	2,974	3,344	6,318	1,459	14,278
	禄寿荘	782	2,721	5,239	7,960		
令和2年度	福寿荘	501	2,083	2,014	4,097	1,116	9,224
	禄寿荘	615	1,884	3,243	5,127		
令和3年度	福寿荘	474	2,068	1,754	3,822	1,071	8,793
	禄寿荘	597	1,688	3,283	4,971		
令和4年度	福寿荘	560	2,363	2,429	4,792	1,268	10,394
	禄寿荘	708	1,791	3,811	5,602		

※長寿荘は、平成29年度以降休館

## (2) 老人クラブ

老人クラブは、社会奉仕活動・学習活動・スポーツ振興活動及びレクリエーション活動を通じて、高齢期の生活を豊かにすることを目的として活動しています。

### 【クラブ数・会員数】

(単位：クラブ、人)

	クラブ数	クラブ数内訳		会員数
		会員31人以上	会員31人未満	
平成30年度	49	36	13	1,687
令和元年度	48	32	16	1,615
令和2年度	45	29	16	1,492
令和3年度	44	29	15	1,436
令和4年度	42	23	19	1,306

### 【活動内容・活動回数】

(単位：回)

		社会奉仕活動	教養講座開催活動	スポーツ振興活動	レクリエーション活動	会議・その他	計
平成30年度	会員31人以上のクラブ	296	216	214	310	513	1,549
	会員31人未満のクラブ	53	56	22	43	81	255
令和元年度	会員31人以上のクラブ	271	253	184	296	348	1,352
	会員31人未満のクラブ	78	68	53	72	104	375
令和2年度	会員31人以上のクラブ	150	90	47	62	206	555
	会員31人未満のクラブ	61	16	34	18	61	190
令和3年度	会員31人以上のクラブ	248	67	61	69	212	657
	会員31人未満のクラブ	65	33	36	32	56	222
令和4年度	会員31人以上のクラブ	277	85	116	67	229	774
	会員31人未満のクラブ	92	41	71	42	80	326

### (3) 敬老事業

多年にわたり社会に貢献してきた高齢者に感謝し、敬老事業を実施しています。

#### 【敬老会開催状況】

(単位：人)

	平成30年度	令和元年度	令和2年度	令和3年度	令和4年度
対象者数	8,029	8,175	※	※	※
出席者数	838	804			
会場数	5か所	5か所	※	※	※

※令和2年度以降は、敬老会は中止

#### 【長寿祝品贈呈状況】

(単位：人)

	平成30年度	令和元年度	令和2年度	令和3年度	令和4年度
男	1	0	5	1	1
女	7	10	18	18	14
計	8	10	23	19	15

## 3. 在宅支援

### (1) 生きがい活動支援通所事業

要介護認定の結果、非該当とされた方及び介護予防・日常生活支援総合事業の通所型サービスを利用してない在宅の高齢者に、デイサービスセンター等での通所サービスを提供することにより、高齢者の自立的生活の助長、社会的孤立感の解消、身体及び心身機能の維持向上を図るとともに、その家族の負担の軽減を図ることを目的としています。

#### 【通所サービス利用状況】

(単位：人、件)

	平成30年度	令和元年度	令和2年度	令和3年度	令和4年度
申請者数	62	39	30	16	9
利用延件数	1,432	1,045	783	429	263
利用実人数	58	36	27	14	9
施設数	13	12	12	12	12

#### <サービス実施施設名>

- ・いりえデイサービスセンター
- ・恵光園デイサービスセンター
- ・むらなかデイサービス
- ・デイサービスアイランド
- ・ふれあいかんデイサービスセンター
- ・夢・プラザデイサービスセンター
- ・デイセンター桜木
- ・はまなす苑
- ・にこにこハウス大曲
- ・せせらぎデイサービスセンター
- ・いこいの里デイサービスセンター
- ・ニチイケアセンター

## (2) 軽度生活援助ホームヘルプサービス事業

要介護認定の結果、非該当とされた70歳以上の在宅の高齢者等に対して、ホームヘルパーを派遣し、自立した日常生活を確保するために必要な支援を行っています。

### 【サービス利用状況】

(単位：人、時間)

	平成30年度		令和元年度		令和2年度		令和3年度		令和4年度	
	利用 実人数	利用 延時間	利用 実人数	利用 延時間	利用 実人数	利用 延時間	利用 実人数	利用 延時間	利用 実人数	利用 延時間
社会福祉協議会	2	48.0	2	71.0	2	83.0	1	50.0	1	52.0
シルバー人材 センター	1	71.5	0	0	0	0	0	0	0	0
ニチイケアセンター むつ	4	124.5	3	82.0	2	48.0	1	11.5	1	4.0
延寿園	3	197.0	3	165.5	2	158.5	2	73.0	1	66.5
ニチイケアセンター むつ中央	5	176.0	4	171.5	3	151.0	3	125.0	2	103.0
ケアライフ青森 むつ営業所	3	149.5	2	107.0	2	67.5	1	39.0	0	0
思いやり家族	13	383.5	7	308.5	8	330.5	6	322.0	5	350.5
ホームヘルプ サービス桜木	0	0	0	0	0	0	0	0	0	0
ケアライフ青森 大畑営業所	0	0	0	0	0	0	0	0	0	0
ヘルパーステー ションかわうち	1	24.0	1	24.0	1	22.0	1	24.0	1	23.0
合 計	32	1,174	22	929.5	20	860.5	15	644.5	11	599.0

## (3) 高齢者等除雪サービス事業

高齢者世帯及び身体障害者世帯に対して、日常生活を営む上で必要な除雪サービスを行い、自宅において自立した生活ができるよう支援します。

### 【高齢者等除雪サービス利用状況】

(単位：人、時間)

	平成30年度	令和元年度	令和2年度	令和3年度	令和4年度
利用者数	526	469	531	521	478
利用延時間	4,683.0	1,855.0	5,172.5	5,771.0	5,312.5

## (4) 緊急通報体制等整備事業

ひとり暮らし高齢者等に対し、セコム（株）の緊急通報装置または青森県社会福祉協議会の福祉安心電話を貸与し、急病や緊急時に迅速かつ適切な対応を図り、その福祉の増進に資することを目的としています。

### 【緊急通報装置等設置状況及び救急搬送件数】

(単位：台、件)

	平成30年度	令和元年度	令和2年度	令和3年度	令和4年度
セコム設置台数	84	76	85	81	76
福祉安心電話台数	0	0	0	0	0
救急搬送件数	4	5	5	1	2

#### (5) 訪問理美容サービス事業

高齢者及び心身の障害等の理由により外出の困難な方に対し、理容師や美容師が自宅を訪問し散髪等を行っています。

##### 【訪問理美容サービス利用状況】

(単位：人、件)

	平成30年度	令和元年度	令和2年度	令和3年度	令和4年度
利用者数	37	34	37	54	56
利用延件数	121	102	104	109	126

#### (6) 外出支援サービス事業

高齢者及び心身の障害等の理由により、一般の交通機関を利用するのが困難な場合、移送車両により、自宅と医療機関を送迎します。

##### 【外出支援サービス利用状況】

(単位：人、件)

	平成30年度	令和元年度	令和2年度	令和3年度	令和4年度
登録者数	200	196	209	197	190
利用延件数	2,454	2,716	2,942	3,207	3,071

#### (7) 避難行動要支援者支援

災害時、地域住民が協力し、避難する際に支援を必要とする方の誘導や安否確認を迅速かつ的確に行うため、避難行動要支援者登録台帳を作成しています。

##### 【避難行動要支援者台帳登録状況】

(単位：人)

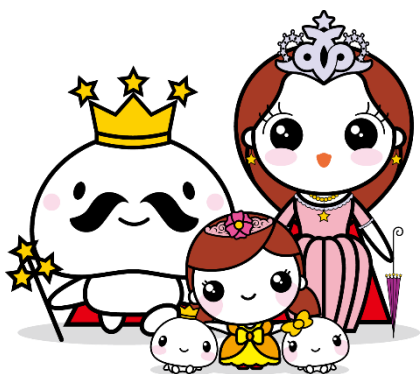
	平成30年度	令和元年度	令和2年度	令和3年度	令和4年度
登録者数	4,510	4,454	4,257	4,034	3,822

## 4. 養護老人ホーム

養護老人ホームは、65歳以上の高齢者で、環境上の理由及び経済的な理由で居宅での生活が困難な者を措置し、援助することを目的としています。

(単位：人)

	釜臥荘 (むつ市)	津軽ひかり荘 (弘前市)	計
令和4年3月31日現在の入所人員	32	2	34
令和4年度中に入所した人員	11	0	11
令和4年度中に措置廃止した人員	6	0	6
令和5年3月31日現在の入所人員	37	2	39





## 8 介護保険

---



## 1. 介護予防・日常生活支援総合事業

人と人のつながりを通じて、参加者や通いの場が継続的に拡大していくような地域づくりを推進するとともに、要介護状態になっても生きがいや役割を持って生活できる地域を構築し、介護予防を推進することを目的に実施しています。

### (1) 介護予防普及啓発事業

介護予防教室や講演会等を開催し、介護予防の普及啓発を行っています。

#### 【事業ごとの参加状況】

(単位：回、人)

	令和2年度			令和3年度			令和4年度		
	回数	実人員	延人数	回数	実人員	延人数	回数	実人員	延人数
元気☆はつらつ運動教室	24	82	360	43	135	638	67	152	870
介護予防講演会	-	-	-	-	-	-	4	69	70
介護予防セミナー	14	138	138	10	118	118	18	196	196
介護予防講座	4	37	37	5	70	70	2	32	32

#### <事業説明>

事業名	事業内容
元気☆はつらつ運動教室	委託：56回 むつ市ウェルネスパークに委託（むつ来さまい館、むつマエダアリーナ、ふれあいかん、川内公民館、脇野沢地域交流センター） 直営：11回 むつ来さまい館
介護予防講演会	委託：4回 「音楽の力で認知症予防」（中央公民館、川内公民館、大畑公民館、まさかりプラザ）
介護予防セミナー	5か所の在宅介護支援センターに委託
介護予防講座	直営：2回 あすなる倶楽部、コープむつ

(2) 地域介護予防活動支援事業

町内会、ボランティア等の各団体が主体となり地域で行う介護予防活動を支援しています。

(単位：回、人)

事業名	年度	回数	実人数	延人数	委託先等
地域サロン	平成30年度	247	336	3,419	・むつ市社会福祉協議会 市内9か所、各会場月1回開催 ・NPOいきいき半島下北 市内3か所、各会場週1回開催
	令和元年度	227	360	3,373	・むつ市社会福祉協議会 市内10か所、各会場月1回開催 ・NPOいきいき半島下北 市内3か所、各会場週1回開催
	令和2年度	176	252	2,406	・むつ市社会福祉協議会 市内9か所、各会場月1回開催 ・NPOいきいき半島下北 市内3か所、各会場週1回開催
	令和3年度	202	271	2,747	・むつ市社会福祉協議会 市内9か所、各会場月1回開催 ・NPOいきいき半島下北 市内3か所、各会場週1回開催
	令和4年度	254	326	3,662	・むつ市社会福祉協議会 市内10か所、各会場月1回開催 ・NPOいきいき半島下北 市内3か所、各会場週1回開催
介護予防運動	平成30年度	147	271	5,001	・むつ市生活介護サポーター連絡協議会 市内3か所、各会場週1回開催
	令和元年度	134	190	3,813	・むつ市生活介護サポーター連絡協議会 市内3か所、各会場週1回開催
	令和2年度	107	141	2,255	・むつ市生活介護サポーター連絡協議会 市内3か所、各会場週1回開催
	令和3年度	120	124	2,360	・むつ市生活介護サポーター連絡協議会 市内3か所、各会場週1回開催
	令和4年度	123	116	2,683	・むつ市生活介護サポーター連絡協議会 市内3か所、各会場週1回開催
住民主体の通いの場	平成30年度	315	164	3,165	8団体で週1回以上 いきいき百歳体操等を実施
	令和元年度	305	159	2,849	9団体で週1回以上 いきいき百歳体操等を実施
	令和2年度	267	165	2,443	10団体で週1回以上 いきいき百歳体操等を実施
	令和3年度	306	162	2,838	10団体で週1回以上 いきいき百歳体操等を実施
	令和4年度	407	253	3,723	13団体で週1回以上 いきいき百歳体操等を実施

## 2. 包括的支援事業

地域包括支援センターが実施する事業で、市直営1か所と委託2か所で実施。

○直営：むつ市地域包括支援センター

○委託：むつ市地域包括支援センター桜木、むつ市地域包括支援センターみちのく

### 【地域包括支援センターとは】

地域包括支援センターは、支えが必要な高齢者の心身の健康維持、安定した暮らしを地域ぐるみで支えていくための拠点となる機関です。

<地域包括支援センターの業務>

- ・総合相談支援業務
- ・権利擁護業務
- ・包括的・継続的ケアマネジメント支援業務
- ・介護予防ケアマネジメント業務
- ・介護予防支援業務

指定介護予防支援事業所として、要支援者のケアマネジメントを実施

### (1) 総合相談支援業務

地域に住む高齢者に関するさまざまな相談に対応して、適切な機関・制度・サービスにつなぎ、継続的に支援していくことを目的としています。

(単位：件)

	年 度	実 績	内 訳		
			直 営	委 託	
				桜 木	み ち の く
総合相談事業	平成30年度	916	312	334	270
	令和元年度	1,002	366	319	317
	令和2年度	938	305	286	347
	令和3年度	800	201	289	310
	令和4年度	859	307	251	301
権 利 擁 護 (成年後見制度)	平成30年度	20	19	0	1
	令和元年度	27	21	0	6
	令和2年度	23	23	0	0
	令和3年度	20	18	2	0
	令和4年度	8	6	2	0
高 齢 者 虐 待	平成30年度	23	20	3	0
	令和元年度	20	13	5	2
	令和2年度	21	19	2	0
	令和3年度	11	11	0	0
	令和4年度	22	21	1	0

## (2) 介護予防支援・介護予防ケアマネジメント業務

基本チェックリストにより事業対象者となった方や要支援1、2の方に対して、介護予防や自立支援の視点から、日常生活を送れるように支援することを目的としています。

(単位：件)

事 名	年 度	実 績	事 業 内 訳
介護予防支援 ケアプラン作成	平成30年度	2,845	委託：包括支援センター桜木分 859件 委託：包括支援センターみちのく分 1,986件
	令和元年度	2,928	委託：包括支援センター桜木分 845件 委託：包括支援センターみちのく分 2,083件
	令和2年度	3,078	委託：包括支援センター桜木分 853件 委託：包括支援センターみちのく分 2,225件
	令和3年度	3,171	委託：包括支援センター桜木分 870件 委託：包括支援センターみちのく分 2,301件
	令和4年度	3,083	委託：包括支援センター桜木分 885件 委託：包括支援センターみちのく分 2,198件
介護予防ケア マネジメント ケアプラン作成	平成30年度	4,069	委託：包括支援センター桜木分 1,758件 委託：包括支援センターみちのく分 2,311件
	令和元年度	3,840	委託：包括支援センター桜木分 1,663件 委託：包括支援センターみちのく分 2,177件
	令和2年度	3,485	委託：包括支援センター桜木分 1,461件 委託：包括支援センターみちのく分 2,024件
	令和3年度	3,324	委託：包括支援センター桜木分 1,385件 委託：包括支援センターみちのく分 1,939件
	令和4年度	2,954	委託：包括支援センター桜木分 1,263件 委託：包括支援センターみちのく分 1,691件

### 予防給付ケアプラン作成委託先

#### むつ市内 18カ所

- ・ニチイケアセンターむつ
- ・株式会社ケアライフ青森むつ営業所
- ・恵光園在宅介護支援センター
- ・みちのくケアプランセンター
- ・老人保健施設シルバーケアセンターむつ
- ・むらなか居宅介護支援事業所
- ・むつ市ホームヘルパーステーション
- ・在宅介護支援センターかわうち
- ・居宅介護支援事業所しもきた
- ・延寿園在宅介護支援センター
- ・むつリハビリテーション病院居宅介護支援センター
- ・いこいの里在宅介護支援センター
- ・株式会社ケアライフ青森大畑営業所
- ・公済会居宅介護支援事業所やまびこ
- ・いわや介護相談所
- ・みちのく金谷ケアプランセンター
- ・ケアプランニングアイランド
- ・居宅介護支援事業所たなぶ

#### むつ市外 3ヶ所

- ・合同会社介護サービス事業所 和（東通村）
- ・すかい居宅介護支援事業所（青森市）
- ・有限会社竹洞ソーシャルワーカー事務所（東通村）

### (3) 包括的・継続的ケアマネジメント支援業務

ネットワークの構築や関係機関との連携・協力体制の構築、地域のケアマネジャーの支援等を行います。

- ・地域ケア会議の開催

市内の居宅介護支援事業所、在宅介護支援センター、医療機関、法律事務所、特別養護老人ホーム、相談支援事業所（障がい福祉関係）等関係機関の参加による会議

(単位：回)

	個別地域ケア会議	地域ケア推進会議	合同地域ケア会議
平成30年度	12	1	1
令和元年度	12	5	0
令和2年度	10	2	1
令和3年度	12	3	1
令和4年度	12	4	1

## 3. 任意事業

地域の高齢者が、住み慣れた地域で安心して生活を継続できるようにするため、介護保険事業の運営の安定化を図るとともに、家族介護の支援、その他高齢者に必要な支援を行います。

### (1) 家族介護用品支給事業

要介護4又は5と判定された高齢者を在宅で介護している住民税非課税世帯に対し、介護用品を支給することにより、その家族の身体的、経済的負担の軽減を図ることを目的としています。

○支給用品：紙おむつ、尿取りパット、清拭紙、手袋、ドライシャンプー

(単位：人)

	平成30年度	令和元年度	令和2年度	令和3年度	令和4年度
利用実人数	79	70	62	59	64

### (2) 家族介護教室

高齢者を介護している家族や近隣の援助者等を対象に、介護方法や介護予防、介護者の健康づくり等についての知識・技術を習得させることを目的としています。

(単位：回、人)

	平成30年度	令和元年度	令和2年度	令和3年度	令和4年度
実施回数	36	36	21	21	21
参加人数	436	373	168	163	202

#### 事業委託先（8ヶ所）

- ・在宅介護支援センター桜木
- ・恵光園在宅介護支援センター
- ・ニチイケアむつ在宅介護支援センター
- ・延寿園在宅介護支援センター
- ・みちのく在宅介護支援センター
- ・村中在宅介護支援センター
- ・在宅介護支援センターかわうち
- ・いこいの里在宅介護支援センター

### (3) 食の自立支援サービス事業

食生活の自立を支援するために市が行う調査の結果、配食が必要と認められた65歳以上のひとり暮らし世帯等に昼食または夕食の配食サービスを行います。

(単位：人、件)

	平成30年度	令和元年度	令和2年度	令和3年度	令和4年度
実利用人数	140	107	93	102	93
延べ利用件数	8,034	6,520	5,919	5,789	5,410

### (4) 家族介護慰労金の支給

要介護4・5と認定され、過去1年間に介護保険サービス等を受けていない方を自宅で介護している住民税非課税世帯に対し、慰労金を支給します。

(単位：人)

	平成30年度	令和元年度	令和2年度	令和3年度	令和4年度
受給者数	4	3	2	0	2

### (5) 成年後見制度利用支援事業

低所得者等を対象に、成年後見制度利用時に必要となる費用を助成します。

(単位：件)

	平成30年度	令和元年度	令和2年度	令和3年度	令和4年度
利用件数	7	15	5	12	12

### (6) 認知症サポーター等養成事業

認知症に関する正しい知識を持ち、地域や職域において認知症の人やその家族を支援する、認知症サポーター等を養成することにより、認知症の人やその家族が安心して暮らし続けることができる地域づくりを推進することを目的としています。

(単位：回、人)

	平成30年度	令和元年度	令和2年度	令和3年度	令和4年度
開催回数	26	21	16	12	19
受講人数	704	583	262	220	336

### (7) 認知症サポート事業所認定事業

従業員の半数以上が認知症サポーターである事業所を、認知症の人及びその家族を温かく見守る認知症サポート事業所として認定します。

○むつ市認知症サポート事業所 42事業者 (令和5年3月末現在)

### (8) 認知症サポート団体認定事業

町内会、老人クラブ、学校、ボランティア団体等の地域団体の構成員の半数以上が認知症サポーターである団体を、認知症の人及びその家族を温かく見守る認知症サポート団体として認定します。

○むつ市認知症サポート団体 18団体 (令和5年3月末現在)



(9) 認知症SOSネットワーク事業（おかえりネット）

行方不明になった認知症高齢者を早期に発見できるよう、警察や市内の関係機関、見守り協力事業者との連絡体制を構築し、行方不明高齢者等の発見等の支援を行います。おかえりネット登録者には、見守りグッズ及び見守り用電子タグの Me-MAMORIO を無償で貸与しています。また、登録者の方は、他人にけがをさせたり、他人の財物を壊したりした場合の個人賠償責任保険に無料加入となります。（※おかえりネットの登録が必要です。）

（単位：人）

	平成30年度	令和元年度	令和2年度	令和3年度	令和4年度
登録者数	15	22	21	22	19

※各年度末の登録者数

(10) 高齢者等見守りネットワーク事業

市内の民間事業者と連携しながら、異変等を発見したときに、必要な支援を行う等、地域に住む高齢者等を見守ります。

（単位：事業者）

	平成30年度	令和元年度	令和2年度	令和3年度	令和4年度
事業者数	90	113	113	112	107

（単位：回、人）

	平成30年度	令和元年度	令和2年度	令和3年度	令和4年度
通報件数	9	8	9	7	8

(11) 認知症カフェの設置

認知症の人や家族、地域住民等の集いの場

名 称	場 所	開 催
認知症カフェ まるめろ	海老川コミュニティセンター	毎月第3金曜日
認知症カフェ あんどカフェ	老人憩いの家 福寿荘	毎月第2木曜日
オレンジカフェ ぷらっと	むつ市地域包括支援センター桜木	毎月第3木曜日
ふれ愛カフェ カダール	大畑公民館	毎月第1月曜日

## 4. 介護保険制度

介護保険は、40歳以上の人が保険料を納め、介護を要する状態となっても、できる限り自宅で自立した日常生活を営めるよう必要な介護サービスを総合的、一体的に提供する制度として、平成12年4月に施行されました。

### (1) 要介護（要支援）認定者の推移

(単位：人)

	平成30年度	令和元年度	令和2年度	令和3年度	令和4年度
要支援1	248	266	288	294	333
要支援2	475	481	481	466	435
要介護1	588	610	612	647	626
要介護2	705	729	738	745	764
要介護3	574	556	556	585	538
要介護4	500	514	531	518	545
要介護5	537	506	484	464	429
合計	3,627	3,662	3,690	3,719	3,670

### (2) 居宅サービス利用者の推移

(単位：人)

	平成30年度	令和元年度	令和2年度	令和3年度	令和4年度
要支援1	61	69	79	81	82
要支援2	179	175	177	175	175
要介護1	447	457	464	478	474
要介護2	558	576	590	605	629
要介護3	364	377	355	360	344
要介護4	234	230	258	232	242
要介護5	194	169	176	171	180
合計	2,037	2,053	2,099	2,102	2,126

### (3) 地域密着型サービス利用者数の推移

(単位：人)

	平成30年度	令和元年度	令和2年度	令和3年度	令和4年度
要支援1	1	0	1	1	1
要支援2	3	2	2	4	3
要介護1	43	40	40	42	42
要介護2	82	63	65	69	83
要介護3	86	81	69	81	66
要介護4	60	64	76	70	76
要介護5	68	57	52	56	52
合計	343	307	305	323	323

## (4) 施設サービス利用者数の推移

(単位：人)

	平成30年度	令和元年度	令和2年度	令和3年度	令和4年度
要支援1	0	0	0	0	0
要支援2	0	0	0	0	0
要介護1	17	15	7	5	9
要介護2	32	34	36	36	38
要介護3	129	115	120	126	111
要介護4	170	182	175	181	197
要介護5	259	235	245	220	188
合計	607	581	583	568	543

## (5) 介護保険給付の状況

(単位：件)

	種 類	平成30年度	令和元年度	令和2年度	令和3年度	令和4年度
訪問通所サービス	訪問介護	11,413	11,451	11,550	11,683	11,781
	訪問入浴	1,441	1,443	1,589	1,606	1,614
	訪問看護	1,896	2,070	2,224	2,334	2,494
	訪問リハビリテーション	559	512	504	566	732
	居宅療養管理指導	1,642	1,626	1,563	1,694	1,620
	計	16,951	17,102	17,430	17,883	18,241
通所サービス	通所介護	9,497	8,696	8,406	8,278	8,253
	通所リハビリテーション	5,070	5,298	5,367	5,276	5,154
	計	14,567	13,994	13,773	13,554	13,407
短期入所サービス	短期入所介護	3,319	3,341	3,051	3,057	3,097
	短期入所療養介護	232	166	108	86	93
	短期入所療養医療型	35	32	18	10	8
	計	3,586	3,539	3,177	3,153	3,198
福祉用具・住宅改修サービス	福祉用具貸与	13,135	13,688	14,138	14,709	15,050
	福祉用具購入	228	239	241	244	200
	住宅改修	146	113	94	108	106
	計	13,509	14,040	14,473	15,061	15,356
その他のサービス	特定施設入居者生活介護	273	291	272	270	271
	介護予防支援・居宅介護支援	24,414	24,385	24,802	25,225	25,460
	計	24,687	24,676	25,074	25,495	25,731
地域密着型(介護予防)サービス	地域密着型通所介護	767	835	896	946	963
	認知症対応型通所介護	908	731	381	383	385
	小規模多機能型居宅介護	348	338	328	330	331
	認知症対応型共同生活介護	1,257	1,215	1,202	1,276	1,317
	地域密着型老人福祉施設入居者生活介護	1,001	964	994	1,000	976
	定期巡回・随時対応型訪問介護看護			6	11	8
	計	4,281	4,083	3,807	3,946	3,980
施設サービス	介護老人福祉施設	4,084	4,125	4,120	4,199	4,273
	介護老人保健施設	2,529	2,523	2,462	2,376	2,213
	介護療養型医療施設	474	453	427	374	200
	介護医療院					5
	計	7,087	7,101	7,009	6,949	6,691
合 計		84,668	84,535	84,743	86,041	86,604

## 9 福祉施設・福祉団体等

---



## 1. 社会福祉施設

## 【児童福祉施設(保育園)】

施設名	所在地	電話番号	設置主体	施設長	許可年月日	定員
大平保育園	大平町 39-6	24-2294	(社福)むつ中央福祉会	岩谷 涼子	H16. 4. 1	90
近川保育園	大字奥内字近川 8	26-2117	(社福)むつ市社会福祉協議会	菊池 暁	S47. 11. 1	40
並木保育園	南町 9-36	22-6500	(社福)並木福祉会	笹原 芳彦	S52. 4. 1	100
海の子保育園	大字関根字前浜 8-2	25-2955	(社福)はまなす福祉会	宮木 則男	S53. 4. 1	40
白百合保育園	下北町 6-22	22-3703	(社福)みちのく福祉会	加藤 典昭	S54. 4. 1	120
ゆきの子保育園	旭町 1-30	24-4845	(社福)むつ中央福祉会	畑中 ゆかり	S55. 4. 1	150
小川町第二白百合保育園	小川町一丁目 15-13	22-1689	(社福)みちのく福祉会	金澤 範子	H17. 4. 1	110
柳町ひまわり保育園	柳町一丁目 9-13	22-1655	(社福)たいよう福祉会	高田 聡美	H20. 4. 1	120
苫生ひまわり保育園	新町 40-4	23-5252	(社福)たいよう福祉会	高橋 由佳子	H27. 3. 30	120
エビナ保育園	川内町休所 42-185	42-2216	(社福)はまなす愛育会	腰細 ヤス子	S43. 6. 10	20
あすなる保育園	大畑町観音堂 11-3	34-2333	(社福)心光会	佐々木 泰心	S36. 9. 25	20
脇野沢保育園	脇野沢本村 65	44-2014	(社福)ひばの実会	安田 祥導	S32. 4. 19	20

## 【小規模保育施設】

施設名	所在地	電話番号	設置主体	施設長	許可年月日	定員
ナーサリーしらゆり	小川町一丁目 15-31	33-3012	(社福)みちのく福祉会	田嶋 奈津貴	H29. 6. 1	19

## 【保育所型認定こども園】

施設名	所在地	電話番号	設置主体	施設長	許可年月日	定員
希望の友保育園	大曲一丁目 8-12	22-6637	(社福)希望の友福祉会	北城 夏美	H31. 3. 27	70
大畑中央保育園	大畑町中島 4-6	34-5100	(社福)はまなす福祉会	室舘 幸一	H30. 3. 28	60

## 【幼稚園型認定こども園】

施設名	所在地	電話番号	設置主体	施設長	許可年月日	定員
むつひまわり幼稚園	横迎町二丁目 14-50	22-1530	(学)太陽学園	杉山 恵美	S31. 10. 4	176
こばと幼稚園	昭和町 23-25	22-5070	(学)東安学園	森 房子	S53. 10. 30	80
こすもす幼稚園	大畑町兎沢 17-228	34-5255	(学)藤菊学園	工藤 千栄子	S56. 10. 28	60

【幼保連携型認定こども園】

施設名	所在地	電話番号	設置主体	施設長	許可年月日	定員
よしのこども園	緑町 17-8	22-4015	(社福)桜木会	真手 めぐみ	R 4. 3. 17	90
星美幼稚園	金谷一丁目 9-11	22-2223	(学)星美学園	關 洋子	R 4. 3. 17	150

【児童遊戯施設】

施設名	所在地	電話番号	設置主体	施設長	許可年月日	定員
ムチュ☆らんど (むつ市キッズパーク)	金谷一丁目 1-11	23-6305	むつ市	土岐 めぐみ	H27. 4. 10	※

※定員に決まりはないが、利用者の安全性を考慮し、入場を制限することがある。

【放課後児童クラブ(なかよし会)】

施設名	所在地	電話番号	設置主体	許可年月日	定員
第一田名部小学校なかよし会	柳町二丁目 7-1	22-9566	むつ市	S59. 4. 1	90
第二田名部小学校なかよし会	小川町一丁目 18-10	22-1338	むつ市	S57. 1. 11	109
第三田名部小学校なかよし会	大字田名部字赤川ノ内並木 14-196	22-2179	むつ市	S57. 1. 11	40
苦生小学校なかよし会	金曲一丁目 5-10	22-7269	むつ市	S61. 4. 1	112
大平小学校なかよし会	大平町 8-6	24-2476	むつ市	S62. 4. 1	112
大湊小学校なかよし会	大湊上町 43-32	24-1469	むつ市	S57. 1. 11	30
奥内小学校なかよし会	大字奥内字中野 40	26-2044	むつ市	H11. 4. 1	20
関根小学校なかよし会	大字関根字北関根 99-2	25-2711	むつ市	H14. 4. 1	30
川内小学校なかよし会	川内町休所 5-1	31-2130	むつ市	H16. 4. 1	30
大畑小学校なかよし会	大畑町伊勢堂 1-1	34-3137	むつ市	R2. 4. 1	80
正津川小学校なかよし会	大畑町正津川平 114-20	34-3138	むつ市	R2. 4. 1	30

【助産施設】

施設名	所在地	電話番号	設置主体	施設長	許可年月日	定員
むつ総合病院	小川町一丁目 2-8	22-2111	一部事務組合下北医療センター	松浦 修	S57. 6. 22	4



【地域包括支援センター】

施設名	所在地	電話番号	設置主体	管理者	許可年月日
むつ市地域包括支援センター	中央一丁目 8-1	22-1111	むつ市	辻 郁子	H18. 4. 1
むつ市地域包括支援センター 桜木	小川町一丁目 13-60	23-3560	(社福)桜木会	山田 文代	H19. 4. 1
むつ市地域包括支援センター みちのく	金谷二丁目 20-1	23-7930	(社福)青森社会福祉振興団	小関 美津子	H19. 4. 1

【在宅介護支援センター】

施設名	所在地	電話番号	設置主体	管理者	許可年月日
在宅介護支援センター桜木	中央二丁目 23-1	23-3560	(社福)桜木会	木下 いね子	H 4. 1. 1
みちのく在宅介護支援センター	大字城ヶ沢字砂川目 3-43	23-7070	(社福)青森社会福祉振興団	益城 妃富	H 6. 1. 1
恵光園在宅介護支援センター	大字奥内字竹立 11-3	26-2681	(社福)光仁会	村田 敏子	H 9.12. 1
村中在宅介護支援センター	新町 10-46	33-8020	(医)光和会	野中 久美子	H12. 7. 1
ニチイケアむつ在宅介護支援センター	大字関根字北関根 205-4	45-1531	(株)ニチイ学館	津島 知美	H13. 5. 1
在宅介護支援センターかわうち	川内町獅子畑 128-4	31-2555	(社福)八千代会	布施 俊藏	H11. 4. 1
延寿園在宅介護支援センター	大畑町観音堂 25-1	34-4477	(社福)三恵会	柳澤 須美子	H11.10. 1
いこいの里在宅介護支援センター	脇野沢渡向 73-1	44-2690	(社福)桜木会	大 渕 明	H26. 4. 1

【老人福祉施設】

施設名	所在地	電話番号	設置主体	施設長	許可年月日	定員
養護老人ホーム 釜臥荘	大字田名部字赤川ノ 内並木 73-4	23-4514	(社福)桜木会	山本 香織	H17. 3.29	50

【介護老人福祉施設】

施設名	所在地	電話番号	設置主体	施設長	許可年月日	定員
特別養護老人ホーム みちのく荘	十二林 11-13	23-1600	(社福)青森社会福祉振興団	益城 妃富	S50. 4. 1	36
特別養護老人ホーム 恵光園	大字奥内字竹立 9	26-2288	(社福)光仁会	村田 敏子	S55. 3.31	70
特別養護老人ホーム 桜木園	中央二丁目 23-1	29-1243	(社福)桜木会	木下 いね子	S56. 4. 1	60
特別養護老人ホーム せせらぎ荘	川内町獅子畑 128-4	42-3103	(社福)八千代会	布施 俊藏	H 2. 4.18	86
特別養護老人ホーム 延寿園	大畑町大赤川 29-4	34-3297	(社福)三恵会	川森 浩史	S59. 4. 1	52
特別養護老人ホーム いこいの里	脇野沢渡向 73-1	31-5611	(社福)桜木会	大 渕 明	H26. 3.28	30

【介護老人福祉施設（地域密着型）】

施設名	所在地	電話番号	設置主体	施設長	許可年月日	定員
地域密着型介護老人福祉施設 おおみなと園	大湊新町 30-10	28-3535	(社福)桜木会	石田 忠臣	H19. 7. 1	29
特別養護老人ホーム 金谷みちのく荘	金谷二丁目 20-2	23-0781	(社福)青森社会福祉振興団	須藤 郁子	H25. 3. 26	29
特別養護老人ホーム みちのく荘	十二林 11-13	23-1600	(社福)青森社会福祉振興団	益城 妃富	H26. 4. 1	24

【通所介護福祉施設(デイサービス)】

施設名	所在地	電話番号	設置主体	管理者	許可年月日	定員
デイセンター桜木	中央二丁目 23-1	29-1225	(社福)桜木会	木下 いね子	H元. 4. 1	29
恵光園デイサービスセンター	大字奥内字竹立 11-3	26-3227	(社福)光仁会	村田 敏子	H 7. 1. 5	25
ニチイケアセンターむつ	大字関根字北関根 205-4	45-1531	(株)ニチイ学館	奥本 雅子	H13. 4. 10	27
にこにこハウス大曲	大曲三丁目 3-10	33-3360	(医)光和会	工藤 正憲	H14. 4. 1	30
いりえデイサービスセンター	大字田名部字宮ノ後 198-1	33-8220	(株)イリエ	久保 友葉	H18. 4. 1	30
むらなかデイサービス	新町 10-46	23-5595	(医)光和会	駄賃場 裕也	H15. 11. 1	40
デイサービスアイランド	大湊新町 9-43	31-0890	(株)K&C	大島 幸悦	H27. 8. 1	30
せせらぎデイサービスセンター	川内町獅子畑 128-4	42-3103	(社福)八千代会	布施 俊藏	H 2. 10. 15	25
ふれあいかんデイサービスセンター	大畑町観音堂 25-1	34-4477	(社福)三恵会	新保 雄司	H12. 4. 1	35
夢・プラザデイサービスセンター	大畑町中島 60-1	34-6251	(有)つじ産業	村木 育也	H21. 7. 1	30
いこいの里デイサービスセンター	脇野沢渡向 73-1	44-2690	(社福)桜木会	大 渕 明	H26. 4. 1	29

【通所介護福祉施設(地域密着型)】

施設名	所在地	電話番号	設置主体	管理者	許可年月日	定員
デイサービスなみのこ	松原町 2-2	31-0672	(株)あうら	坂口 里沙	H24. 12. 17	15
デイサービスセンターねむのき	大字田名部字赤川 ノ内並木 73-11	33-8818	(株)北日本機械	新山 徳恵	H26. 4. 1	18

【介護老人保健施設】

施設名	所在地	電話番号	設置主体	施設長	許可年月日	定員
老人保健施設 シルバーケアセンターむつ	中央一丁目 18-1	22-9925	(医)顕仁会	細川 美佳	H 4. 4. 28	80
介護老人保健施設 はまなす苑	大字奥内字金谷沢 1-167	26-3333	(医)明仁会	高橋 賢二	H 7. 5. 2	100
介護老人保健施設 やげん	大畑町観音堂 25-1	34-2211	むつ市 (指定管理者：(医)章士会)	山口 英二	H21. 4. 1	29

【介護療養型医療施設】

施設名	所在地	電話番号	設置主体	管理者	許可年月日	定員
むつりハビリテーション病院	桜木町 13-1	24-1211	(一社)公済会	澁田 明德	H14. 3. 1	40

【認知症対応型共同生活介護施設】

施設名	所在地	電話番号	設置主体	管理者	許可年月日	定員
グループホームまるめろ	十二林 11-13	23-0611	(社福)青森社会福祉振興団	澤口 陽子	H13. 4. 26	9
ここにこハウス金曲	金曲三丁目 5-29	23-1660	(医)光和会	福澤 敦子	H14. 3. 25	9
グループホームバンドー下北	新町 32-15	23-5541	バンドーウエルフェアグループ(株)	瀬川 英寿 鈴木 貴之 吉田 るり子	H15. 2. 18	27
グループホームバンドー大湊	真砂町 7-1	28-3726	バンドーウエルフェアグループ(株)	立花 陽子 扇 友宏	H16. 3. 1	18
グループホームせせらぎ	川内町獅子畑 128-4	42-3103	(社福)八千代会	酒井 富貴	H13.12.28	18
くろもりの郷	大畑町大赤川 29-4	34-5525	(社福)三恵会	川畑 利江	H17. 1. 27	9
グループホームさくらの里	大字田名部字土手内 74-237	22-1765	(有)とんぷう	梅森 喜美恵	H17. 9. 26	9
おおみなと園	大湊新町 30-10	28-3535	(社福)桜木会	石田 忠臣	R 3. 8. 1	9

【軽費老人ホーム】

施設名	所在地	電話番号	設置主体	施設長	許可年月日	定員
ケアハウスみちのくグリーンリブ	十二林 11-13	23-0500	(社福)青森社会福祉振興団	木村 貴弘	H13. 4. 16	20

【老人憩の家】

施設名	所在地	電話番号	設置主体	施設長	許可年月日	定員
福寿荘	川守町 5-9	29-1800	むつ市	柏谷 かおり	S50. 4. 1	90
禄寿荘	新町 32-36	23-5800	むつ市	柏谷 かおり	H 3. 1. 4	90
長寿荘 (休館中)	大字関根字出戸川目 218-1	25-2030	むつ市	柏谷 かおり	H 6. 1. 4	90

【障害者入所施設】

施設名	所在地	電話番号	設置主体	施設長	許可年月日	定員
しもきた療育園	大字田名部字赤川 ノ内並木 73-3	22-7280	(社福)みちのく福祉会	白濱 るみ子	H24. 4. 1	40
陽幸園	大字奥内字大室平 91-1	26-2036	(社福)みちのく福祉会	福士 勇記	H24. 4. 1	50
となみ療護園	大字田名部字赤川 ノ内並木 14-245	33-1100	(社福)明和会	小川 玲子	H24. 3. 1	30

【心身障害者集会施設】

施設名	所在地	電話番号	設置主体	施設長	許可年月日
ふれあいの家	新町 32-37	22-5403	むつ市(指定管理者：りあん)	中面 直美	H2. 1. 10

【障害者共同生活援助】

施設名	所在地	電話番号	設置主体	施設長	許可年月日	定員
グループホーム天使の家	柳町四丁目 2-13	23-9700	(株)エンジェルス	菊池 正光	H19. 5. 1	9
グループホームサンライズ	柳町四丁目 11-4	23-7844	NPOむつ下北子育て支援ネットワーク ひろば	傳法 久昭	H18.10. 1	11
グループホーム陽まわり荘	小川町一丁目 14-62	45-2050	(社福)みちのく福祉会	山田 忍	H18.10. 1	10
グループホーム陽だまり	旭町 5-18	24-1150	(一社)陽だまりの会	村口 伸一郎	H24. 8. 1	12
となみ療護園横迎町ホーム	横迎町一丁目 13-18	33-2282	(社福)明和会	小川 玲子	H30.12. 8	9

【生活介護・自立訓練・就労訓練等事業所】

施設名	所在地	電話番号	設置主体	施設長	許可年月日	定員
工房「歩み」	大字奥内字金谷沢 1-292	45-2050	(社福)みちのく福祉会	清川 励	H22. 1. 1	40
ハートランドさくら	赤川町 11-22	28-2311	(社福)桜木会	住吉 光司	H17. 4. 1	60
エンジェルス	柳町四丁目 3-3	23-9700	(株)エンジェルス	菊池 正光	H19. 5. 1	40
はなまるみつけ	旭町 5-18	24-1150	(一社)陽だまりの会	村口 伸一郎	H26. 2. 1	15
アックス工房	金曲三丁目 6-11	22-9023	特定非営利活動法人 アックス工房	小林 信子	H21. 5. 1	40
サポートセンターひろば	柳町一丁目 8-1	23-7844	NPOむつ下北子育て支援ネットワーク ひろば	坂部 啓二	H23.10. 1	20
チョコむつ	新町 17-4	31-0518	(有)大裕	鳥山 慶大	H26. 9. 1	20
アバンセ	旭町 2-2	31-0668	(社福)桜木会	住吉 光司	H29. 2. 1	20
らふすけっち	大字関根字名子 368-25	34-0876	(一社) campus	山崎 賢	H29. 8. 1	20
コミュニティー作業所あじさい	川内町川内 47	31-1420	(株)生き生き半島	加賀谷 昌裕	H31. 4. 1	20
工房野の花	大字田名部字栂山 11	31-1655	(一社)フロイデ	佐藤 武	R 2.12. 1	20
すまいる	大字奥内字大室平 91-1	26-2045	(社福)みちのく福祉会	福士 勇記	H24. 4. 1	20
ちゅうりっぷ	大字田名部字赤川 ノ内並木 73-3	31-1566	(社福)みちのく福祉会	白濱 るみ子	R 3. 7. 1	10
自立支援居場所協会	川内町字川内 176	34-0025	(一社)福祉居場所づくり協会	高橋 一	R 4. 4. 1	20

【障害児入所施設】

施設名	所在地	電話番号	設置主体	施設長	許可年月日	定員
はまゆり学園	大字奥内字栖立場 1-67	26-2113	下北地域広域行政事務組合 (指定管理者：みちのく福祉会)	林 美幸	S44. 4. 1	30

【児童通所支援事業所】

施設名	所在地	電話番号	設置主体	施設長	許可年月日	定員
あおぞら	中央二丁目 30-4	31-0086	NPOむつ下北子育て支援ネットワーク ひろば	小川 千恵	H25. 4. 1	10
キッズすまいる	大字奥内字栖立場 1-67	45-2212	(社福)みちのく福祉会	林 美幸	H24. 8. 1	20
ちゅうりっぷ	大字田名部字赤川 ノ内並木 73-3	31-1566	(社福)みちのく福祉会	白濱 るみ子	H27. 4. 1	10
こども発達支援センター りりい	下北町 6-51	33-2370	(社福)みちのく福祉会	吉田 幸一	R元. 7. 1	20
すたあずりとる	大字田名部字南栂山 26-3	31-1728	(一社)ぽこ・あ・ぽこ	佐藤 はる	H27. 5. 1	10
すたあず	大字田名部字南栂山 26-9	31-1728	(一社)ぽこ・あ・ぽこ	佐藤 はる	H31. 3. 1	10
放課後等デイサービス em0	大字田名部字赤川 ノ内並木 92-6	39-0410	(同) DADAetr	佐々木 正絵	R 5. 2. 1	10

## 2. 福祉関係団体代表者名簿

名 称	役 職 名	氏 名	住 所	電話番号	設立年月日
むつ市社会福祉協議会	会 長	遠藤 雪夫	むつ市中央一丁目8-1 (むつ市社会福祉協議会)	33-3023	S42. 12. 22
	副 会 長	工藤 昇			
	副 会 長	坪 二三子			
	副 会 長	布施 勝大			
むつ市民生委員児童委員協議会	会 長	福嶋 雄次郎	むつ市中央一丁目8-1 (むつ市福祉政策課)	22-1111	S34. 12. 7 再 編 H17. 3. 14
	副 会 長	菊池 三千郎			
	副 会 長	二本柳 孝			
	副 会 長	澤野 充子			
	副 会 長	海老名 淳子 安田 祥導			
むつ市田名部南地区 民生委員児童委員協議会	会 長	二本柳 孝	むつ市中央一丁目8-1 (むつ市福祉政策課)	22-1111	S34. 12. 7
	副 会 長	横山 美保			
	副 会 長	佐々木 典雄			
むつ市大湊地区 民生委員児童委員協議会	会 長	菊池 三千郎	むつ市中央一丁目8-1 (むつ市福祉政策課)	22-1111	S34. 12. 7
	副 会 長	川森 浩史			
	副 会 長	三角 鶴子			
むつ市田名部北地区 民生委員児童委員協議会	会 長	福嶋 雄次郎	むつ市中央一丁目8-1 (むつ市福祉政策課)	22-1111	H 7. 12. 1
	副 会 長	山端 正壽			
	副 会 長	川上 和枝			
むつ市川内地区 民生委員児童委員協議会	会 長	澤野 充子	川内町川内 477 (川内庁舎市民生活課)	42-2111	S47. 3. 20
	副 会 長	森山 恵子			
	副 会 長	板井 久			
むつ市大畑地区 民生委員児童委員協議会	会 長	海老名 淳子	大畑町伊勢堂 1-1 (大畑庁舎市民生活課)	34-2111	S34. 12. 7
	副 会 長	船木 敏夫			
	副 会 長	山本 實			
むつ市脇野沢地区 民生委員児童委員協議会	会 長	安田 祥導	脇野沢渡向 107-1 (脇野沢庁舎総合課)	44-2111	S21. 10. 1
	副 会 長	立石 長三郎			
むつ市少年センター	所 長	松山 徹	むつ市中央一丁目8-1 (むつ市福祉政策課)	22-1111	H 4. 4. 1
むつ市少年指導員協議会	会 長	船木 敏夫	むつ市中央一丁目8-1 (むつ市福祉政策課)	22-1111	S44. 4. 1
	副 会 長	佐藤 美知子			
	副 会 長	竹園 信子			
むつ市青少年健全育成推進員 協 議 会	会 長	菊池 三千郎	むつ市中央一丁目8-1 (むつ市福祉政策課)	22-1111	S56. 2. 21
	副 会 長	布施 勝大			
むつ市防犯協会	会 長	山本 知也※	むつ市中央一丁目8-1 (むつ市福祉政策課)	22-1111	S44. 3. 6
	副 会 長	川西 伸二			
	副 会 長	濱田 小一			

※ 令和5年4月23日就任

名 称	役 職 名	氏 名	住 所	電話番号	設立年月日
むつ市学校警察連絡協議会	会 長	俣 田 登	むつ市栗山町 17-2 (むつ中学校)	22-1641	S39. 2. 19
	副 会 長	三 橋 一 弘			
	副 会 長	山 田 誠			
	副 会 長	古 里 利 行			
	副 会 長	祐 川 達 也			
む つ 地 区 防 犯 協 会	会 長	山 本 知 也※	むつ市中央一丁目 19-1 (むつ警察署)	22-1321	S30. 5. 16
	副 会 長	畑 中 稔 朗			
	副 会 長	大 瀧 次 男			
むつ地区暴力追放推進協議会	会 長	山 本 知 也※	むつ市中央一丁目 19-1 (むつ警察署)	22-1321	H 元. 2. 1
	副 会 長	畑 中 稔 朗			
むつ下北地区保護司会	会 長	成 田 豊	むつ市川内町川内 477 むつ市川内庁舎内	42-3511	S47. 8. 23
	副 会 長	中 津 義 悦			
	副 会 長	辻 登 志 雄			
	副 会 長	土 佐 そ う 子			
むつ地区更生保護女性会	会 長	佐 藤 直 美	むつ市中央一丁目 8-1 (むつ市福祉政策課)	22-1111	S53. 9. 20
	副 会 長	山 口 ヤ イ			
下 北 里 親 会	会 長	田 浦 幸 子	むつ市中央一丁目 3-33 (むつ児童相談所)	23-5975	S55. 5. 1
むつ市母子寡婦福祉会	会 長	葛 西 久 美 子	むつ市中央一丁目 8-1 (むつ市子育て支援課)	22-1111	S36. 4. 1 再 編 H17. 9. 2
	副 会 長	木 立 恵 子			
	副 会 長	田 中 京 子			
むつ市要保護児童等対策地域協議会	会 長	庭 田 良 二	むつ市中央一丁目 8-1 (むつ市子育て支援課)	22-1111	H19. 6. 6
	副 会 長	佐 々 木 泰 心			
むつ市・子ども子育て会議	会 長	中 村 由 美 子	むつ市中央一丁目 8-1 (むつ市子育て支援課)	22-1111	H25. 11. 22
	副 会 長	高 田 聡 美			
むつ市子どもの貧困対策推進委員会	会 長	森 隆 男 員	むつ市中央一丁目 8-1 (むつ市子育て支援課)	22-1111	R3. 7. 1
	副 会 長	欠 員			
むつ市老人クラブ連合会 む つ 支 部	支 部 長	布 施 勝 大	むつ市中央一丁目 8-1 (むつ市社会福祉協議会)	33-3023	S44. 6. 24
	副 支 部 長	高 橋 昭 一			
	副 支 部 長	中 村 誠 子			
	副 支 部 長	谷 川 壽			
むつ市老人クラブ連合会 川 内 支 部	支 部 長	稲 荷 安 信	川内町川内 477 (むつ市社会福祉協議会川内支所)	42-2002	S47. 4. 1
	副 支 部 長	濱 谷 司			
	副 支 部 長	工 藤 節 子			
むつ市老人クラブ連合会 大 畑 支 部	支 部 長	堺 達 哉	大畑町観音堂 25-1 (むつ市社会福祉協議会大畑支所)	34-3537	S45. 4. 1
	副 支 部 長	戸 田 美 代			
	副 支 部 長	北 田 孝 雄			
むつ市老人クラブ連合会 脇 野 沢 支 部	支 部 長	柴 田 峯 生	脇野沢渡向 107-1 (むつ市社会福祉協議会脇野沢支所)	44-3550	S51. 5. 4
	副 支 部 長	近 藤 義 雄			

※ 令和5年4月23日就任

名 称	役 職 名	氏 名	住 所	電話番号	設立年月日
むつ市身体障害者福祉協会	会 長	川 端 稔	むつ市中央一丁目 8-1 (むつ市障がい福祉課)	22-1111	S33. 4. 1
	副 会 長	藤 田 廉 夫			
	副 会 長	佐 藤 慶 一			
大畑町手をつなぐ親の会	会 長	井 上 美 幸	大畑町伊勢堂 1-1 (大畑庁舎市民生活課)	34-2111	S58. 9. 1
	副 会 長	松 井 邦 子			
む つ ろ う あ 協 会	会 長	山 本 明 喜 夫	むつ市中央一丁目 8-1 (むつ市障がい福祉課)	22-1111	S55. 5. 18
田 名 部 遺 族 会	会 長	山 田 邦 夫	むつ市中央一丁目 8-1 (むつ市福祉政策課)	22-1111	
川 内 町 遺 族 会	会 長 副 会 長	菊 池 正 紀 白 津 芳 春	川内町川内 477 (川内庁舎市民生活課)	42-2111	
脇 野 沢 遺 族 会	会 長 副 会 長 副 会 長	大 浦 藤 義 中 島 幸 雄 蛸 島 千 代 子	脇野沢渡向 107-1 (脇野沢庁舎総合課)	44-2111	
日本赤十字社むつ市地区  川 内 分 区 大 畑 分 区 脇 野 沢 分 区	地 区 長	山 本 知 也※	むつ市中央一丁目 8-1 (むつ市福祉政策課)	22-1111	S34. 9. 1
	副 地 区 長	川 西 伸 二			
	副 地 区 長	吉 田 真	川内庁舎市民生活課	42-2111	
	分 区 長	杉 山 郷 史			
	分 区 長	高 杉 俊 郎			
分 区 長	小 田 晃 廣	大畑庁舎市民生活課	34-2111		
脇野沢分区分区長	脇野沢庁舎総合課	44-2111			
日 本 赤 十 字 社 む つ 市 協 賛 委 員 会	会 長	川 森 和 郎	むつ市中央一丁目 8-1 (むつ市福祉政策課)	22-1111	S35. 1. 29
	副 会 長	森 小 静 子			
	副 会 長	小 野 忠 行			
む つ 市 赤 十 字 奉 仕 団	委 員 長	森 小 静 子	むつ市中央一丁目 8-1 (むつ市福祉政策課)	22-1111	S49. 3. 30
	副 委 員 長	石 田 武 士			
む つ 市 地 区 川 内 分 区 赤 十 字 奉 仕 団	委 員 長	石 倉 司	川内町川内 477 (川内庁舎市民生活課)	42-2111	S57. 2. 1
	副 委 員 長	渡 部 節 子			
	副 委 員 長	杉 野 登 志 江			
	副 委 員 長	森 山 恵 子			
む つ 市 地 区 大 畑 分 区 赤 十 字 奉 仕 団	委 員 長	伝 法 百 合 子	大畑町伊勢堂 1-1 (大畑庁舎市民生活課)	34-2111	S50. 3. 24
	副 委 員 長	井 上 美 幸			
	副 委 員 長	新 井 田 秀 子			
	副 委 員 長	渡 部 せ い 子			
む つ 市 地 区 脇 野 沢 分 区 赤 十 字 奉 仕 団	委 員 長	濱 田 順 子	脇野沢渡向 107-1 (脇野沢庁舎総合課)	44-2111	S50. 6. 28
	副 委 員 長	宮 本 和 子			

※ 令和5年4月23日就任



名 称	役 職 名	氏 名	住 所	電話番号	設立年月日
むつ市防犯指導隊	隊長	岩崎 金蔵	むつ市中央一丁目8-1 (むつ市福祉政策課)	22-1111	S33. 4. 1
	副隊長	向井 仁			
	副隊長	白川 光治			
川内地区防犯指導隊	隊長	美濃部 洋一	川内町川内 477 (川内庁舎市民生活課)	42-2111	H 7. 2. 26
	副隊長	室瀬 理一郎			
	副隊長	杉本 隆之			
大畑防犯指導隊	隊長	澤田 啓一	大畑町伊勢堂 1-1 (大畑庁舎市民生活課)	34-2111	S38. 4. 1
脇野沢地区防犯指導隊	隊長	濱田 小一	脇野沢渡向 107-1 (防犯指導隊屯所)	44-2758	H 4. 1. 28
	副隊長	山田 洋一			
	副隊長	中村 喜一			
	副隊長	櫛引 由昭			
大畑町青少年健全育成協議会	会長	中嶋 康夫	大畑町伊勢堂 1-1 (大畑庁舎市民生活課)	34-2111	S63. 6. 15
	副会長	堺 辰也			
	副会長	坂部 大介			
むつ市子育てメイト会事務局	会長	葛西 美保子	柳町一丁目 2-15 佐藤ビル 2F	23-7844	H14. 9. 1 再編 H17. 8. 1
	副会長	小川 千恵			
	副会長	佐々木 さとみ			
特定非営利活動法人 むつ下北子育て支援ネットワーク「ひろば」	代表理事	小川 千恵	柳町一丁目 2-15 佐藤ビル 2F	23-7844	H16. 5. 25

### 3. 相談員等名簿

名 称	氏 名	住 所	電話番号
身体障害者相談員	川端 稔	海老川町 21-10	27-2995
	林 隆子	山田町 6-9	24-2009
	藤田 廉夫	川内町川内 377	42-3408
	宮川 功	大畑町正津川 87-1	34-3502
	佐藤 慶一	大畑町新町 88-1	34-6441
知的障害者相談員	高橋 優子	横迎町一丁目 15-26	090-7331-6986
	橋本 陽子	川内町熊ヶ平 161-5	42-4538
	船木 敏夫	大畑町水木沢 34-265	34-5393





令和5年度  
**福祉の概要**

令和5年8月発行

<編集・発行>

青森県むつ市福祉部福祉政策課

〒035-8686 青森県むつ市中央一丁目8番1号

電話 0175(22)1111

E-mail [fukushiseisaku@city.mutsu.lg.jp](mailto:fukushiseisaku@city.mutsu.lg.jp)

ホームページ <https://www.city.mutsu.lg.jp>