

# むつ都市計画公園の変更

---

むつ市都市整備部都市計画課

2021.12 原案

1. 基本方針
2. 変更の内容
3. その他の都市公園に関する情報提供
4. 今後のスケジュール

# 1. 基本方針

2. 変更の内容

3. その他の都市公園に関する情報提供

4. 今後のスケジュール

## むつ市都市計画マスタープラン（抜粋）

## 第6章 実現化方策の検討

## 6-1-2 都市施設整備の実現化の考え方

## (3) 公園・緑地・広場

○地区内に立地する都市公園は、新設・統廃合、公園施設の配置見直しなど都市経営コストの低減に取り組み、適正な公園配置のための“緑の基本計画”の策定を進め、地域住民との協働による維持管理を強化し、憩いの場の創出を図ります。

## 第6章 実現化方策の検討

## 6-2 都市計画決定へ向けた基本的な考え方

## 6-2-2 都市施設

## (3) 公園・緑地・広場

○既存市街地においては、事業状況、都市経営コストの低減、緑の基本計画に基づき、必要に応じて設定します。

## むつ市みどりの基本計画（抜粋）

## 第7章 都市公園の整備及び管理の方針

## 1. 公園の特性に応じた魅力の向上の方針

## 2. 官民連携による公園づくりの方針

- ①Park-PFIの活用
- ②都市再生整備計画による官民連携まちづくり～都市公園占用の特例～

## 3. 子育て支援などの方針

- ①保育所等の占用
- ②子育て公園の充実

## 4. 公園のストック再編に向けた方針

公共施設等総合管理計画からも、従前のまま都市公園を配置し維持管理し続けることは厳しい状況にあります。

みどりの将来像の達成に向けては、立地適正化計画によるコンパクトシティのもと、持続可能な公園づくりが必要です。そのため、地域のニーズを踏まえながら都市公園の効率的、効果的な施設の整備・都市公園の統合、再編、廃止、機能の向上などストック再編の促進を図り、魅力の向上やリニューアルを進めながら、住みよい持続可能なみどりのまちづくりを進めて行く方針とします。

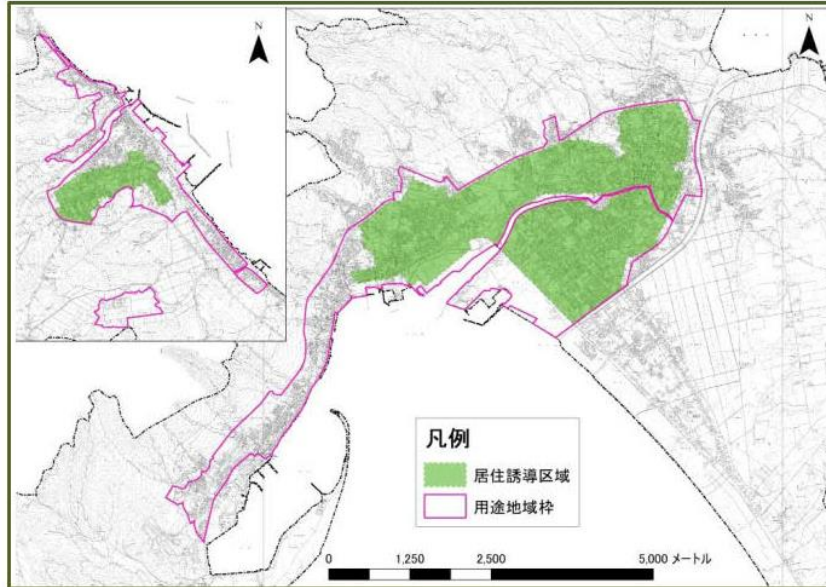
## 5. 公園施設の適切なメンテナンスに関する方針

## みどりのまちづくりアクションプラン

事業期間：2019～2023

## 公園施設最適化プロジェクト「次代を見据えた公園管理」

### 居住誘導区域



### 現況：昭和から変わらない公園管理

現在市内にある公園等は昭和40～50年代に整備された箇所が多く、遊具やトイレ等の老朽化に伴い、修繕・撤去等、現状を維持するための経費が多くなっています。  
 まだ、整備当初と現在とは公園周辺の環境や生活スタイルが大きく変化しています。  
 こうした中、昭和時代に整備された公園をそのまま維持管理していくのではなく、予算の効率的な活用を図りながら笑顔あふれる公園・広場等を整備・管理・維持するため、現在ある公園施設の最適化をする必要があります。

### 公園最適化の方針

むつ市公共施設等総合管理計画やむつ市みどりの基本計画に基づき、公園それぞれの特性を活かした魅力向上を図り、時代に即した公園管理を行います。  
 新たな公園の設置については、立地誘導促進施設協定（コモンズ協定）、Park-PFI等を活用しながら、官民連携したまちづくりにより目指していきます。  
 (1) 金谷公園／早掛沼公園／水源地公園の3大公園…個別アクションプランにより公園づくりを進めます  
 (2) (1)以外の都市公園…地域住民が安全安心に利用できるよう維持管理します  
 (3) (1)(2)以外の広場等…防災広場として利活用を推進します  
 ※土地借上経費のかかる小川町児童公園・新城ヶ沢地区遊園地は廃止を検討します

### トイレの利活用

3大公園以外は災害発生時やイベント開催時等、必要な場所・期間のみ開放することとし、既存のトイレに替え、災害時に対応可能なマンホールトイレの設置や官民連携による維持管理とすることで、住空間・景観に配慮した安全安心なまちづくりを進めていきます。

### 遊具の管理・適正配置

国が定める都市公園における遊具の安全確保に関する指針に基づいて管理します。  
 日常点検の他、専門業者による定期点検を行い、修繕等を要すると判断された遊具は下記の方針に基づいて対策します。  
 (1) 3大公園…個別アクションプランにより公園づくりを進めます  
 (2) (1)以外の居住誘導区域内に位置する都市公園／遊園地等…2連ブランコ・滑り台を中心とした遊具配置とします  
 (3) (1)(2)以外の広場等…遊具が使用不可となった場合は撤去し、防災広場とした活用とします

### スケジュール

		2019	2020	2021	2022	2023
遊具	点検 撤去・修繕					→
	廃止に向けた 準備作業	→				
トイレ	マンホールトイレ 設置		検討			→
					既存トイレ撤去	マンホールトイレ設置

### イメージ



あって良かったマンホールトイレ！

- ✓ 災害時には汚臭なく使っているトイレが使えない・・・から
- ✓ トイレに行きたくない・臭い・水封を捨てる⇒排泄不良の悪循環（エコノミーワースト症候群を発生させるおそれ）
- ✓ 災害時に快適なトイレが確保できるかは、色にかかわる問題。

そこでマンホールトイレが大活躍します！

マンホールトイレはこんなメリット

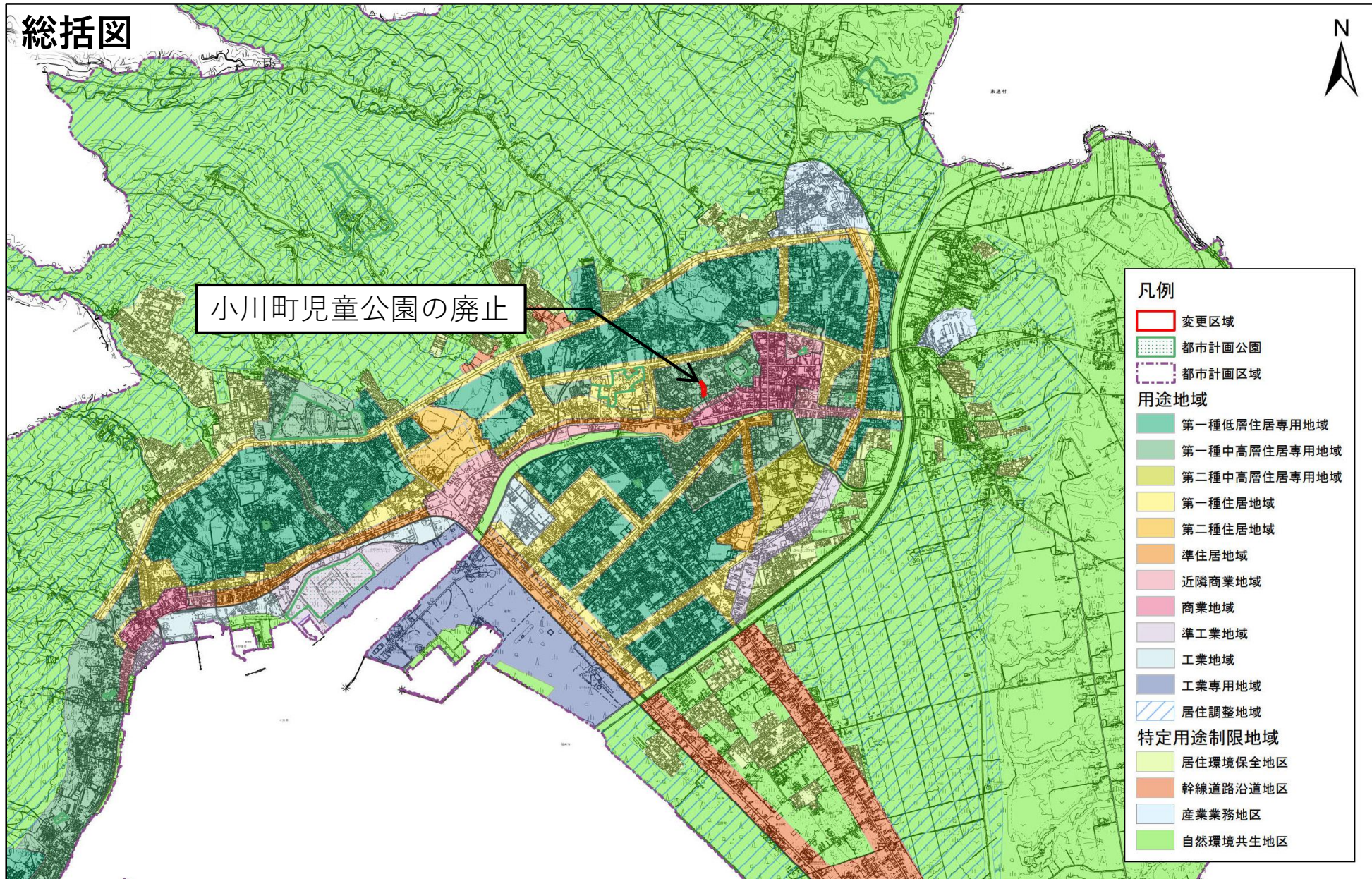
<b>すぐに使える</b> マンホールの上に乗っかって 掘りも設置するだけで使用可能	<b>設置なし</b> 高層ビルや高いビルでも使いやすい
<b>汚型トイレ</b> 臭い・汚れた トイレを撤去	<b>くみ取り不要</b> 臭い・汚れた 屎尿はマンホールトイレ 専用のタンクで回収

1. 基本方針

## 2. 変更の内容

3. その他の都市公園に関する情報提供

4. 今後のスケジュール





## 計画図

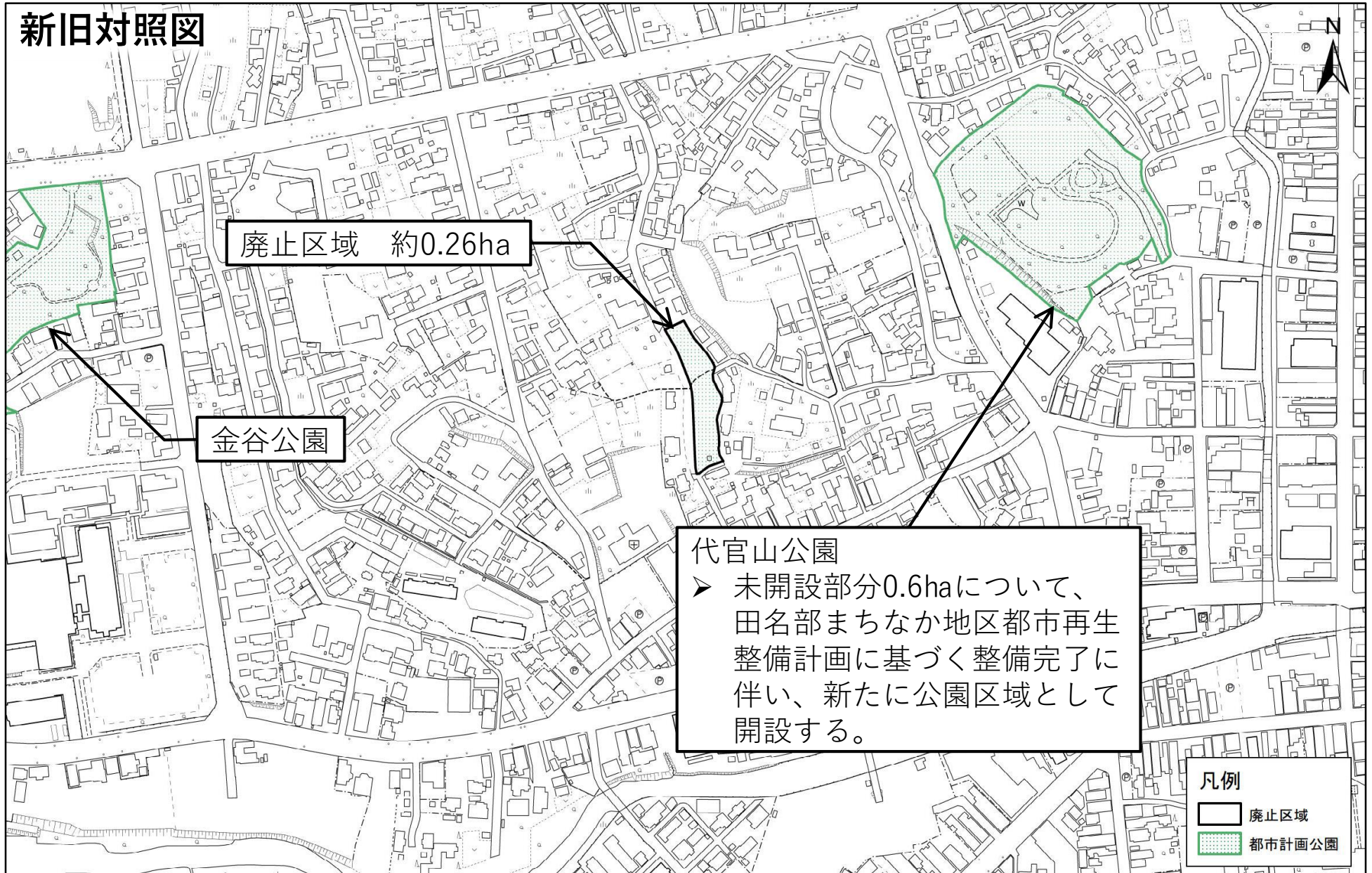
むつ都市計画公園  
 番号 2・2・8号  
 公園名 小川町児童公園  
 面積 約0.26ha

### 凡例

- 変更区域
- 都市計画公園
- 用途地域**
- 第一種低層住居専用地域
- 第一種中高層住居専用地域
- 第二種中高層住居専用地域
- 第一種住居地域
- 第二種住居地域
- 準住居地域
- 近隣商業地域
- 商業地域
- 準工業地域
- 工業地域
- 工業専用地域
- 特定用途制限地域**
- 居住環境保全地区
- 幹線道路沿道地区
- 産業業務地区
- 自然環境共生地区
- 居住調整地域

民有地の賃貸借契約が終了することから、小川町児童公園を廃止します。なお、公園廃止後は近隣の金谷公園と代官山公園に機能を集約し、都市公園ストックの再編を行うことにより、都市機能の向上を図ります。また、金谷公園ではむつ総合病院新病棟などの周辺施設と一体的な公園の整備を、代官山公園ではPark-PFIによる新たな賑わい創出の場となる公園の整備をすることとしています。

新旧対照図



廃止区域 約0.26ha

金谷公園

代官山公園  
 ▶ 未開設部分0.6haについて、  
 田名部まちなか地区都市再生  
 整備計画に基づく整備完了に  
 伴い、新たに公園区域として  
 開設する。

凡例

	廃止区域
	都市計画公園

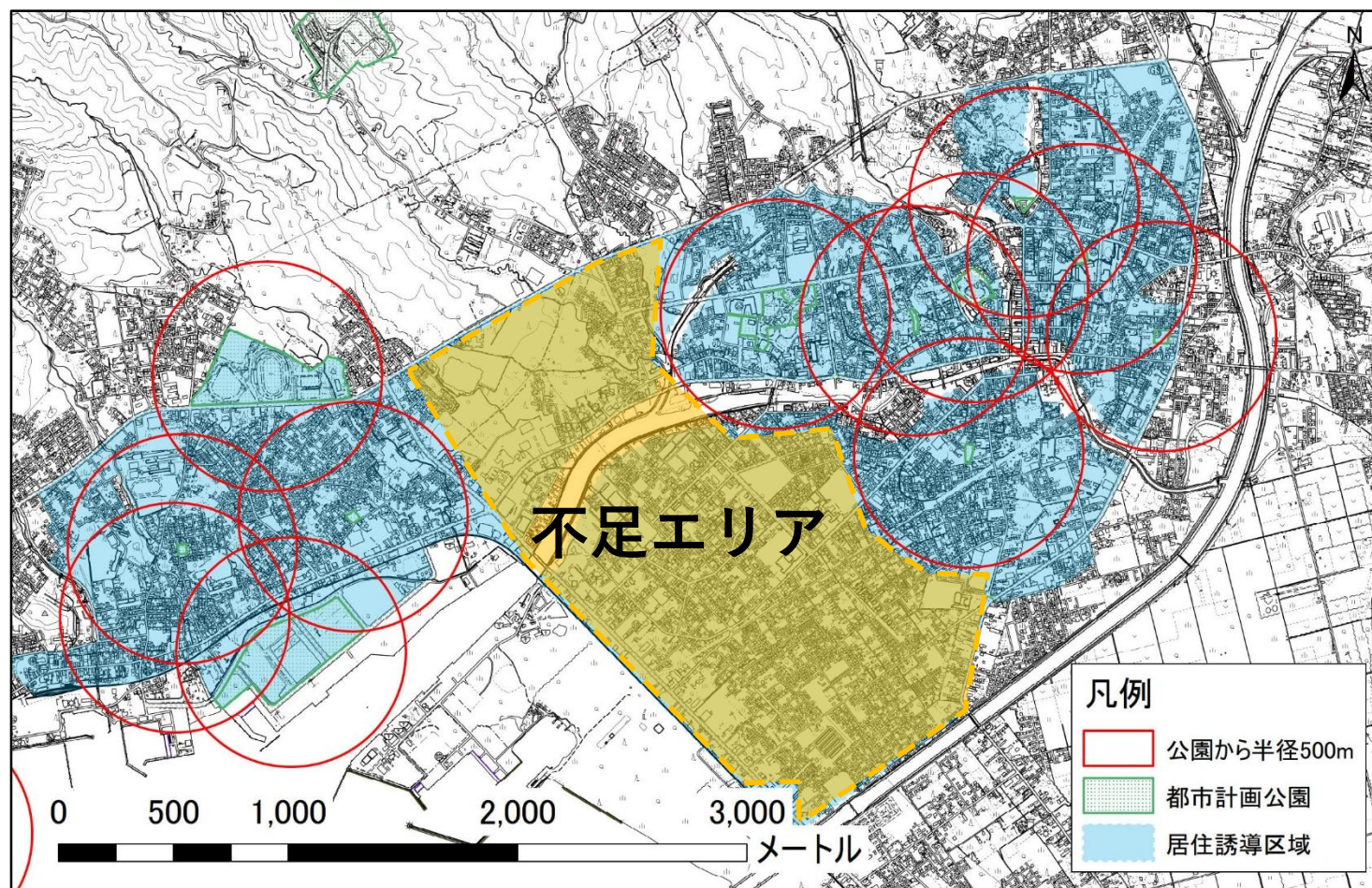
1. 基本方針
2. 変更の内容
- 3. その他の都市公園に関する情報提供**
4. 今後のスケジュール

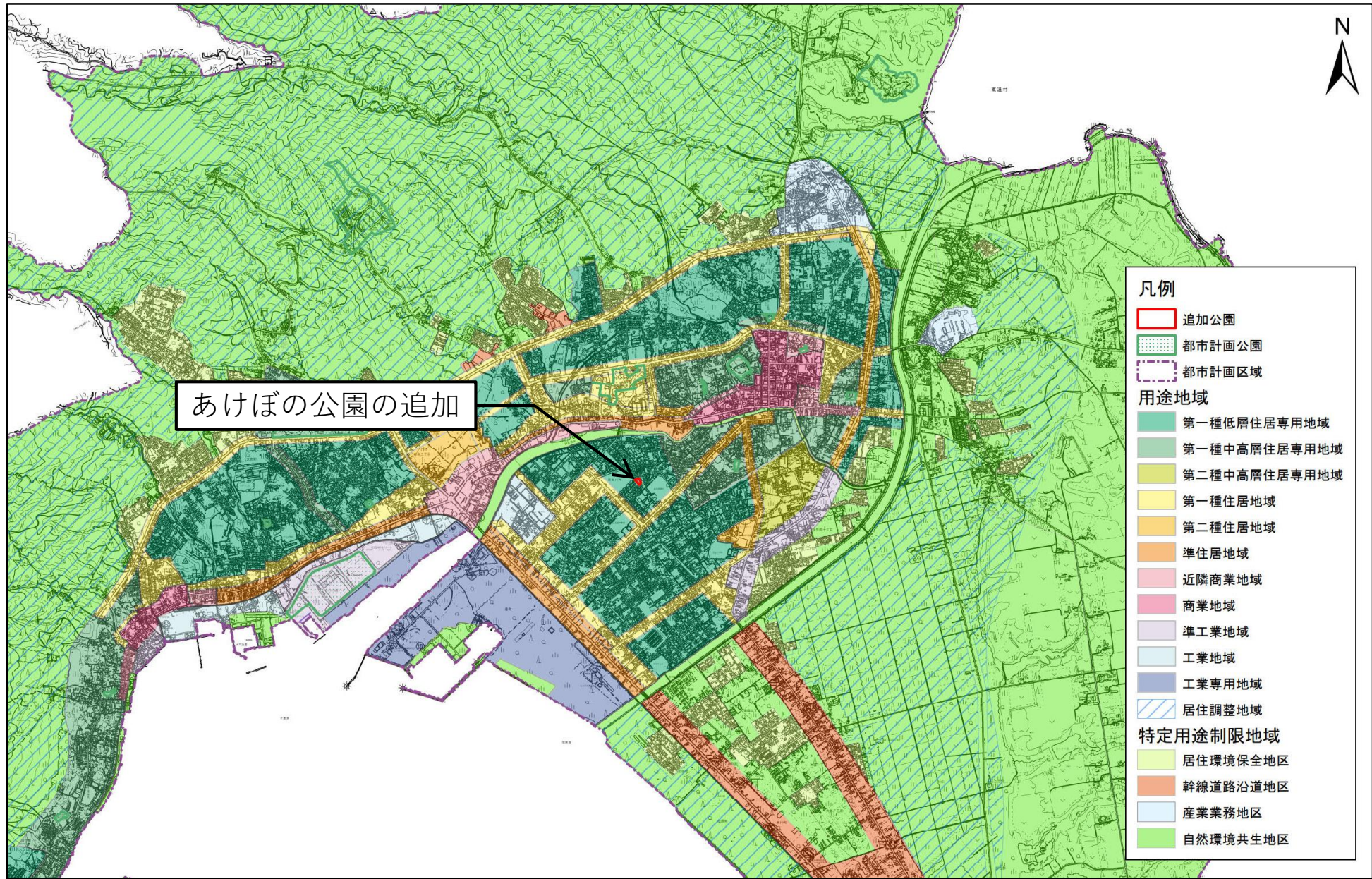
## むつ市都市計画マスタープラン（抜粋）

### 第1章 主要課題の整理

#### 都市施設の主要課題－公園・緑地

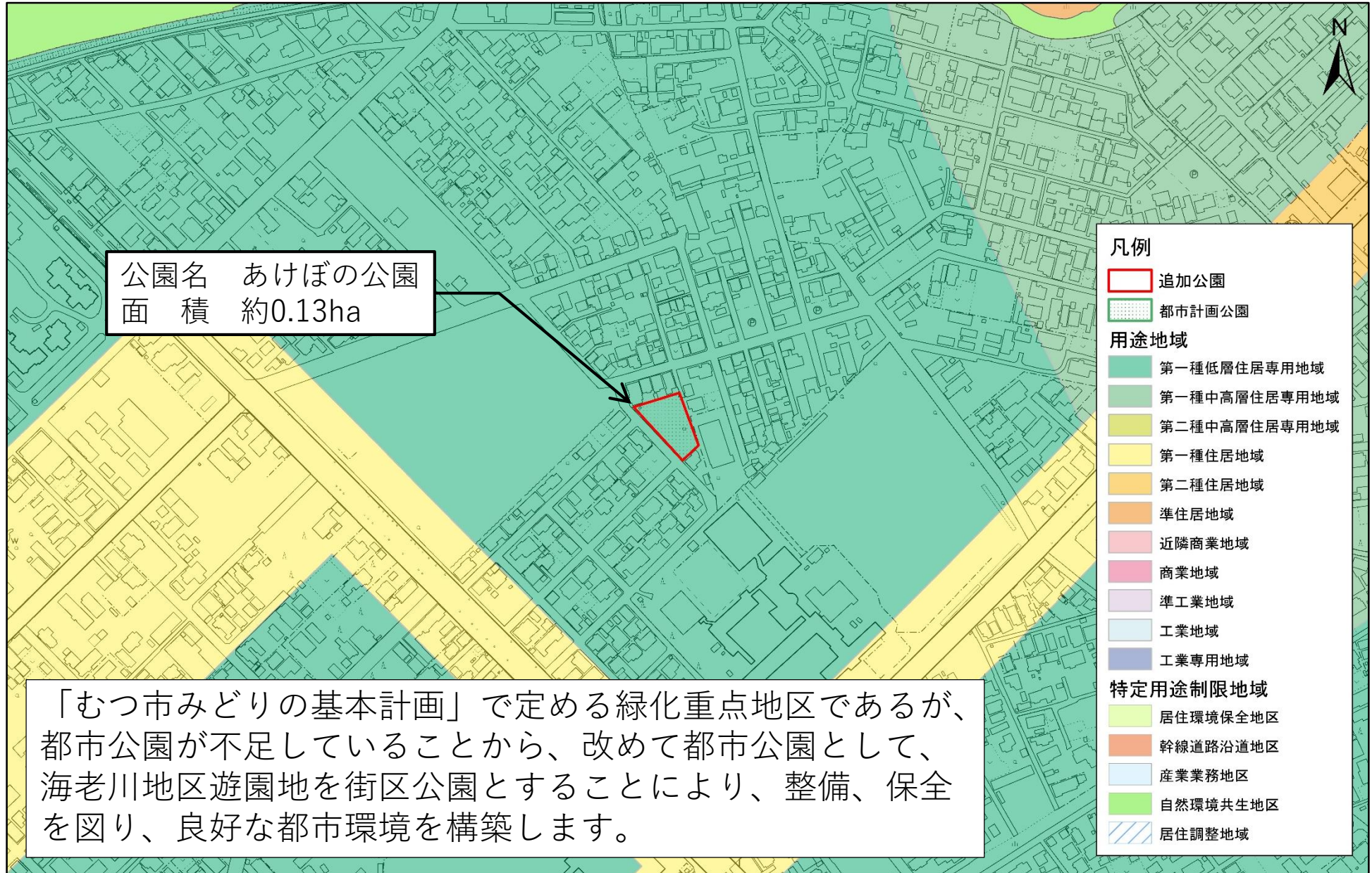
■公園・緑地が不足している地域には、地域の特性にあった公園・緑地の整備を進める必要があります。

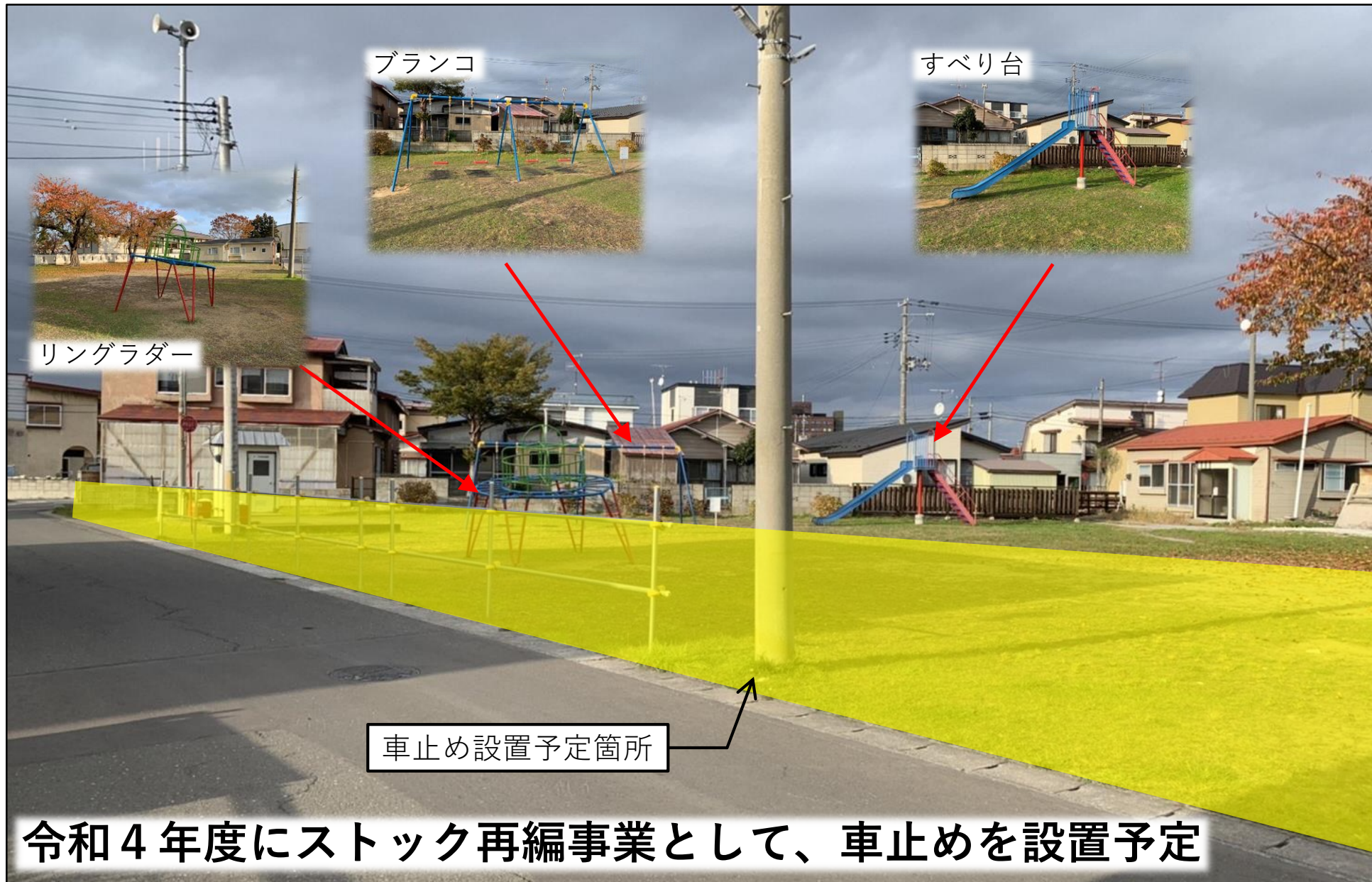




あけぼの公園の追加

- 凡例**
- 追加公園
  - 都市計画公園
  - 都市計画区域
- 用途地域**
- 第一種低層住居専用地域
  - 第一種中高層住居専用地域
  - 第二種中高層住居専用地域
  - 第一種住居地域
  - 第二種住居地域
  - 準住居地域
  - 近隣商業地域
  - 商業地域
  - 準工業地域
  - 工業地域
  - 工業専用地域
  - 居住調整地域
- 特定用途制限地域**
- 居住環境保全地区
  - 幹線道路沿道地区
  - 産業界業務地区
  - 自然環境共生地区





ブランコ

すべり台

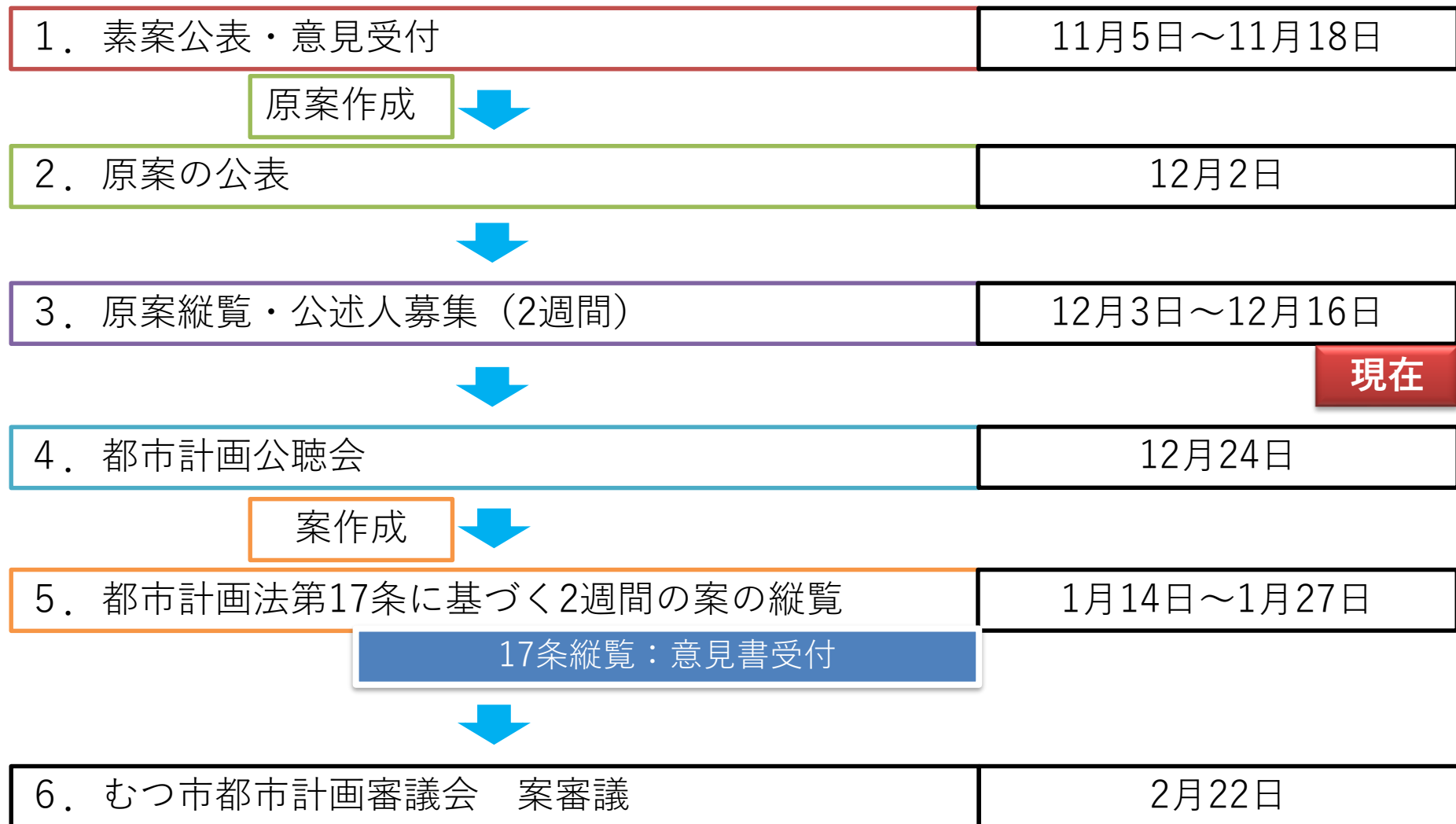
リングラダー

車止め設置予定箇所

令和4年度にストック再編事業として、車止めを設置予定

1. 基本方針
2. 変更の内容
3. その他の都市公園に関する情報提供
- 4. 今後のスケジュール**





スケジュールは変更する場合があります。市ホームページにてご確認ください。