

広報

MUTSU

むつ

11

2017

- みんながつながるむつ市の総合情報誌 -

特集 私がむつで働く理由

目次 contents

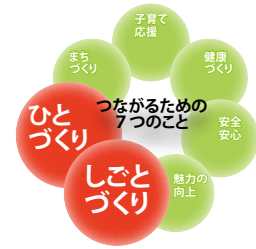
- 2 私がむつで働く理由
- 6 平成 28 年度決算
- 8 information
- 19 国際交流
- 20 健康コーナー
- 21 図書館だより
- 22 消費生活センターだより 他
- 23 あつと陸奥覧
- 26 この人むつちゅ星 他





同じむつ市出身、弘前大学医学部でともに学んだ久保田実怜さんと、
「たまたま同じ久保田です」と笑う2人の笑顔に、明るい未来をみる。

私たちむつ市民は たまたまむつに 生まれたわけじゃない



特集

私がむつで働く理由

人口の減少や、若者の地元離れが叫ばれて久しい今日。
そんな中で「自分が生まれたむつ市に戻って働きたい」あるいは、
むつ市に将来を見だし「むつ市で働いてみたい」と思っている若者たちがいます。
元気にぎわいのあるまちになるために、
そして、将来を担う若者がたくさんいるまちになるために、私たちができることは一。



- 1 研修医が住みやすい臨床研修棟。たまには実家にも帰るようにしている久保田さん。
- 2 一日の生活スタイルから休日の過ごし方まで、楽しく答えてくださいました。
- 3 ここが毎日遅くまで勉強をしている医局のデスク。

床研修棟に住みながら医師としての知識と経験を重ねています。
毎日やりがいのある
仕事に打ち込んでいる
研修医は、どんな毎日を過ごしているのでしょうか。
「朝6時半には起床して、7時半ころ病院へ向かいますね。今は外科に配属になっていて、午前中は病棟に入院している患者さんの回診などの業務。午後は手術や検査の現場に立ち会います。仕事は

夜7時くらいまでですね。その後自分で勉強などして帰るので、夜遅い日もけっこう続きますよ。
まだまだ経験が浅いですが、今は毎日やりがいの連続で充実しています。
休日は、好きなことをして過ごしています。ドライブして美味しいフレンチのお店とか行ったり。ちょっと背伸びしたような感じですけどね。良いものを食べて、リフレッシュになれば」と。



むつ市新町生まれ、田名部中学校から県立青森高等学校へ。弘前大学医学部を卒業し現在はむつ総合病院にて研修医として勤務する久保田さん。
将来は外科医師として、むつ下北の医療に携わりたいと願う久保田さんに迫ります。

むつ総合病院研修医
久保田隼介さん

！ そんな若者を 育てる第一歩 次代を担うプラチナ人材育成プロジェクト (未来人材育成奨学金プロジェクト)

人口10万人当たりの医師数が全国平均を大きく下回る深刻な医師不足の状態にあるむつ・下北地域。これを改善するためには、地元から医師を目指す人材を育成することが地域医療の確保に非常に効果的と考え、市内の高等学校から医学部へ進学した若者に対して助成金を交付するプロジェクトを創設しています。地域への愛着や貢献意欲といった思いを持った若者が医師を目指し、卒業後は地域の医療に貢献するというサイクルを作ること、地元へ定着する医師の増加が期待されます。



私がむつで働く理由
「今まさに現場でしごかれている身ですが、知らないまちではなく、地元だから、両親がそばにいるから頑張れる部分も多いです。
私たちむつ市民は、たまたまむつに生まれた人間ですが、でも、ここに生まれた「意味」としては、たまたまむつに生まれたわけでは

理由です。」
医療に携わる「だった。
だから、それが私がむつで働く理由です。」



昨年外科手術体験セミナー in むつにスタッフとして参加。市内の中高生へ、外科手術の現場のリアリティーを伝えた。

多忙を極める医師のスケジュールを何とか1時間だけ調整していただき、インタビューに答えていただいた研修医の久保田隼介さん(26)。むつ市出身の彼は「申し訳ないんですが、良い答えは何も準備できてないんですよ」と、はにかみながら我々を医局へ迎えてくれました。
むつ市で働いていることを喜んでいてくれたらうれしい
むつ市で働いていることを喜んでいてくれたらうれしい
医学部卒業後、研修医として勤務する病院にむつ総合病院を希望し今年で2年目。将来的にむつで医療に携わりたいという思いがむつ総合病院を希望する理由でした。
「実家のあるところで医師として仕事ができていることを喜んでいてくれたら嬉しいですね。」
自分が地元に戻ってくることで両親が喜んでくれることを願う彼は、現在病院のすぐそばにある臨



病院では深夜まで勉強することも。「医の道は一生勉強」と久保田さん。

むつ市が未来を担う若者たちのために 取り組んでいること

例えば

弘前大学・青森中央学院大学 むつサテライトキャンパス設置

大学のないむつ市に「ハコ（キャンパス）」を持たない大学、サテライトキャンパスとして設置。むつ市内で大学レベルの講座が開かれ、また地域を学習の場ととらえ、両大学から「滞在型学習」として大勢の学生がむつ市を訪れています。

まちに人の流れができ、地域で活躍できる人を育て、新たな産業の創出も期待できます。

例えば

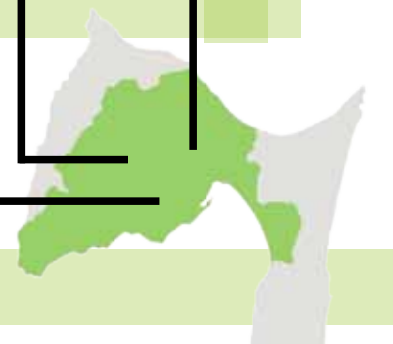
まさかり高校 夏期講習会 医学部進学・特進コース

下北の高校生を対象に、下北から医学部や難関大学への進学を目指す高校生を市が支援する特別講習。大手予備校の講師を招き、3日間の集中講義を実施。学校とは違う目線で、高校生を支援しています。

例えば

中学生夢はぐくむ体験入学

社会問題・社会福祉・地域医療などに関心があり、学習意欲に富む中学生を実際に大学に派遣し、自らの将来像に対する意識を確立させ、むつ市の未来を担う人材を育成します。



ひとつひとつの取組みは 「私がむつで生きる理由」 につながります

むつ市に にぎわいを むつサテライトキャンパス大学祭 下北文化会館

むつサテライトキャンパスの目的である「にぎわいの創出」のため、弘前・青森中央学院大学の学生が、大学での活動をむつ市で発表し、市民のみならずと交流。

この日、多くの学生を呼び込み、むつ市で初めての「大学祭」が開催されます!! お楽しみに!

11月11日(土) 午後3時~5時

12日(日) 午前10時~午後0時30分

ストリートダンス・お茶会・津軽三味線
模写・保健室
ねぶた囃子方・軽音楽・アンサンブル



1・2

むつサテライトキャンパスでの滞在型学習の様子。実際に学生がむつ市に滞在し、地域や企業の取組みを学ぶ。

3 中学生夢はぐくむ体験入学の様子。実際に大学の雰囲気を感じ、自分の将来像を直に描く。

4 まさかり高校夏期講習会の様子。学びを求める生徒たちの目は真剣だ。



つくる 魅力あるまちを

私たちの暮らすこのむつ下北には、高等学校を卒業した後に進学できる高等教育機関がありません。多くの若者は、進学や就職を機にむつ市を離れます。いま私たちがやるべきことは、むつ市を離れた若者たちが「将来は地元で働きたい」、そしてむつ市を知らなかった若者たちが「将来はむつ市に住んで働きたい」と思うまちをつくることです。

家族そして地域のみならずには、子どもたちが将来戻ってきたいまちを一緒につくっていただきたい。企業・経営者のみなさんには、自分たちの魅力ある仕事を若者たちにもっともっと伝えていただきたい。若者に魅力あるまちづくり。それが私たちにできること。私たちがやらなければならないことなのです。

八戸市南郷（旧三戸郡南郷村）で生まれ、弘前大学農学生命科学部へ。この夏、共育型企業インターンシップに参加し（有）サンマモルワイナリーにて実習。

将来はむつ市でワインの醸造を学び、働きたいと願う春日さんに迫ります。

弘前大学農学生命科学部

春日一心さん

私がむつで働きたくなった理由



春日さんがこの夏インターンシップを経験した（有）サンマモルワイナリーのぶどう畑

「僕が生まれ育った南郷は、たばこの葉の栽培がおもな産業でしたが、近年では衰退。八戸地方は、まぶどう栽培とワインの醸造を産業とする動きが高まっています。そんな中、ひよんなことからむつ市ではすでにワインを造っている企業があることを知りました。」

春日さんは、大学の授業で紹介された弘前大学の取組みに強く関心を持ったといいます。

それが青森COC+。県内の大学生が県内で就職し、県内で暮らすこと。それは地方の人口減少を抑え、地域の活力につながります。

「僕が生まれ育った南郷は、たばこの葉の栽培がおもな産業でしたが、近年では衰退。八戸地方は、まぶどう栽培とワインの醸造を産業とする動きが高まっています。そんな中、ひよんなことからむつ市ではすでにワインを造っている企業があることを知りました。」

春日さんは、大学の授業で紹介された弘前大学の取組みに強く関心を持ったといいます。

それが青森COC+。県内の大学生が県内で就職し、県内で暮らすこと。それは地方の人口減少を抑え、地域の活力につながります。

そんな若者を 育てる第一歩 青森COC+推進機構との連携

今日最大の課題である「人口減少克服」のため、県内の大学・高等専門学校計10校と県・青森市・弘前市・八戸市・むつ市の4市、100を超える県内企業・団体・NPO等が一丸となって「オール青森」ネットワークを形成し、「地域創生人材」の育成と、学生の地元への就職や起業支援、雇用創出に取り組む青森COC+（プラス）。

学生が実際に企業で実習し、企業は学生に自分たちの魅力を伝える。若者と地域・企業をつなぐことで、さまざまな将来像への気づきを与え、「むつで働きたい」と思う人材を育てます。



この夏、春日さんは共育型インターンシップという取組みのもと、（有）サンマモルワイナリーで1か月間、新しいワインオーナー制度の構築に取り組みました。

社長の北村さんと関わっていくなかで、ワインの醸造をもっと学んでみたいという思いに至り、さらには自分のこの思いが、地元を救うことにもつながるかもしれないと感じました。

「インターンシップに参加して感じたのは、企業側の熱意でした。実は、学生の中には地元や県内で働きたいという人も多く思います。でも、地域にどんな企業があるのかすら判らないケースも多い。企業のアピールがたくさんあったら、学生がもっと地域に根ざすチャンスが生まれるんじゃないかと思っています。」

企業の熱意が伝わった



1 下北ワイン畑オーナー制度を構築し5件のオーナーを獲得するという目標に対し、40件もの申込みを獲得した。

2 春日さんの成果はCOC+推進機構が発行する広報誌「SCENE」でも取り上げられた。

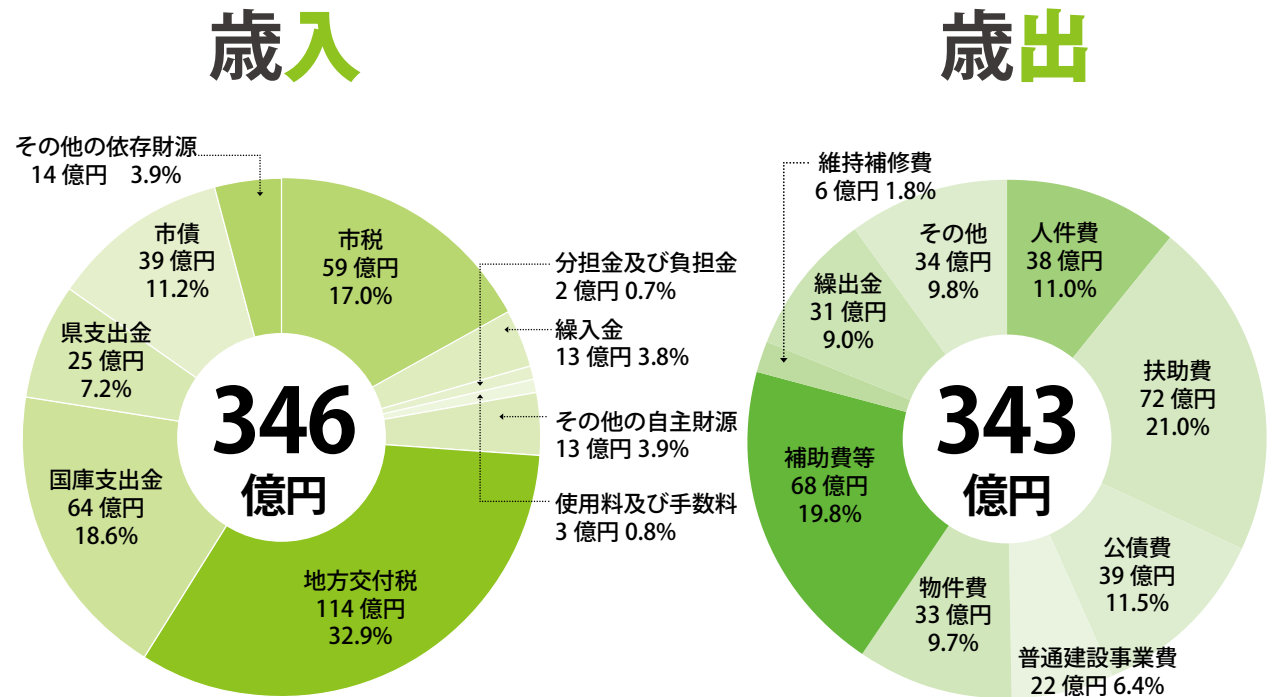
お知らせしますむつ市の財政状況

平成 28 年度決算状況

平成 28 年度のむつ市一般会計等の決算が、むつ市議会第 233 回定例会において承認されましたので、決算のあらましと財政状況についてお知らせします。

平成 28 年度の実質収支は、平成 27 年度からの決算剰余金収入や税収の増額、特別職を含む職員の給与削減のほか、各種財源対策により、黒字決算を維持することができました。

具体的には、一般会計の歳入が、対前年度比 0.2% 増の 345 億 7,683 万円、歳出が対前年度比 0.7% 増の 342 億 6,172 万円となり、翌年度へ繰り越すべき財源である 1,592 万円を差し引いた実質収支では、2 億 9,919 万円の黒字となります。



各会計決算【表1】

会計名	歳入	歳出	歳入歳出差引額	翌年度へ繰り越すべき財源	実質収支額
一般会計	345 億 7,683 万円	342 億 6,172 万円	3 億 1,511 万円	1,592 万円	2 億 9,919 万円
特別会計	163 億 2,841 万円	164 億 9,709 万円	△ 1 億 6,868 万円	122 万円	△ 1 億 6,990 万円
国民健康保険特別会計	80 億 5,071 万円	82 億 2,924 万円	△ 1 億 7,853 万円	0 万円	△ 1 億 7,853 万円
後期高齢者医療特別会計	4 億 9,059 万円	4 億 8,562 万円	497 万円	0 万円	497 万円
下水道事業特別会計	14 億 2,532 万円	14 億 2,532 万円	0 万円	0 万円	0 万円
公共用地取得事業特別会計	7,703 万円	7,702 万円	1 万円	0 万円	1 万円
介護保険特別会計	59 億 5,354 万円	59 億 5,314 万円	40 万円	0 万円	40 万円
魚市場事業特別会計	3 億 3,122 万円	3 億 2,675 万円	447 万円	122 万円	325 万円

企業会計決算

会計名	水道事業収益	水道事業費用	収支差引額	翌年度へ繰り越すべき財源	実質収支額
水道事業会計(税抜)	16 億 3,876 万円	15 億 1,852 万円	1 億 2,024 万円	0 万円	1 億 2,024 万円

決算の詳細は、市ホームページに掲載しています。 財務課財政担当 ☎22-1111 内線 2325

実質収支、実質単年度収支

ともに黒字も厳しい財政状況

実質収支では 2 億 9,919 万円の黒字、財政調整基金の積み立てと繰上償還金を加え、財政調整基金の取り崩し額を差し引いた実質単年度収支では 4 億 4,338 万円の黒字となっています。

また、自治体財政の健全性を判断する「健全化判断比率」では、本市の財政状況はイエローカード（早期健全化基準超やレッドカード（財政再生基準超）ではありませんでしたが、全国 1,741 市町村中、実質公債費比率ではワースト 16 位、将来負担比率ではワースト 21 位で、依然として厳しい財政状況にあります。

むつ市の健全化判断比率

健全度の判断には、5 つの比率が用いられており、そのうち実質赤字比率、連結実質赤字比率、実質公

『地方公共団体の財政の健全化に関する法律』により、財政の健全度を判断するために設けられた健全化判断比率の算定および公表が義務付けられています。

●健全化判断比率【表2】

	28 年度 決算	27 年度 決算	早期健全化 基準	財政再生 基準
実質赤字比率	—	—	12.62%	20.00%
連結実質赤字比率	—	—	17.62%	30.00%
実質公債費比率※	17.3%	16.9%	25.00%	35.00%
将来負担比率※	174.3%	182.8%	350.00%	基準なし

※参考(平成 28 年度)

実質公債費比率 17.3% (全国 1,741 市町村中 ワースト 16 位)

将来負担比率 174.3% (全国 1,741 市町村中 ワースト 21 位)

※表中「—」は、実質赤字、連結実質赤字がないことを示しています。

●各会計の資金不足比率【表3】

	資金不足 比率	経営健全 化基準
下水道事業特別会計	—	20.00%
魚市場事業特別会計	—	20.00%
水道事業会計	—	20.00%

※表中「—」は、資金不足がないことを示しています。

●収支見込額の推移【表4】

年度	29 年度	30 年度	31 年度	32 年度	33 年度
収支見込額	3.25 億円	4.34 億円	2.13 億円	▲ 1.79 億円	▲ 8.75 億円

債費比率、将来負担比率の指標が 1 つでも「早期健全化基準」を超えると、改善に向けた基本方針や具体的な方策等を盛り込んだ財政健全化計画の策定が義務づけられております。

さらに財政状況が悪化し「財政再生基準」を超えた場合は、財政再生計画の策定が義務づけられ、国の管理のもと、確実な財政の再建に取り組みなくてはなりません。

また、水道事業会計などにおいて資金不足比率【表3】が「経営健全化基準」を超えると、経営健全化計画の策定が義務づけられます。

平成 28 年度は、全ての比率で基準を下回っており、引き続き、健全化判断比率に大きく影響するむつ総合病院に対する債務負担行為の履行に注意し、今後も基準を下回る比率を堅持し、各公営企業会計において資金不足を生じさせない財務体制を継続していきます。

財政中期見通し 2017

持続可能な財政運営とするためには、長期的な視点が必要ですが、一方で、ある程度の正確性のある現実的な見通しも必要となります。

平成 29 年 8 月に作成した「財政中期見通し 2017」において、当市の今後 5 年間の収支見込み額を試算したものが【表4】となります。

合併算定替えにかかる普通交付税の段階的減少や電源立地地域対策交付金の大幅な減少が見込まれる一方で、少子高齢化に伴う経費や公共施設等の更新や耐震化にかかる経費の増大に加え、大畑診療所の資金不足解消やむつ総合病院に対する債務負担行為の履行に要する多額の負担など、極めて厳しい財政状況であることが示されています。

持続可能な財政運営を図るために

財政健全化はむつ市積年の課題ですが、これをなくしてむつ市の将来はありません。

むつ市としては、財政状況について常に透明性を確保し、職員一人一人が最小の経費で最大の効果を上げるという財政運営の基本に立ち、全ての事業において先例や既得権にとらわれず恒常的な見直しを行なっていきます。

また、窓口や現場でのあらゆる業務を通じて市民のみならずとの信頼関係を構築し、今後みなさまにご負担をお願いすることがあっても、将来世代への積み残しはしないという不転の決意を共有させていただきながら、この課題に全力で取り組んでいきます。今度とも、「笑顔がややく希望のまちむつ」実現のため、ご協力をお願いします。



市役所からのお知らせ

市役所からのお知らせをお伝えします。催し物などは、イベント情報に掲載しています。

- ▶市役所本庁舎 ☎0175-22-1111
- ▶川内庁舎 ☎0175-42-2111
- ▶大畑庁舎 ☎0175-34-2111
- ▶脇野沢庁舎 ☎0175-44-2111
- ▶お問合せメール info@city.mutsu.lg.jp
- ▶市ホームページ <http://www.city.mutsu.lg.jp>
- ▶市公式フェイスブック <https://www.facebook.com/mutsu.city>

10月1日現在人口・世帯数

※住民基本台帳による	
人口	58,991人 (+69人)
むつ地区	46,489人 (+109人)
川内地区	4,004人 (-11人)
大畑地区	6,925人 (-25人)
脇野沢地区	1,573人 (-4人)
世帯数	29,322世帯 (+95世帯)
	()内は前月比

税務課からお知らせ

◆第6期納期限は11月30日(木)
市県民税・固定資産税・国民健康保険税・介護保険料の第6期納期限は11月30日(木)です。

6月に第1期〜8期分の納付書をまとめて送付していただきますので、納期限までに納付してください。

◆税務課 夜間・休日窓口を開設
市では、毎月25日から末日までを納税週間として、夜間および休日に収納窓口を開設して市税等の納付を受け付けています。仕事などで日中に金融機関等での納付が難しい方は、どうぞご利用ください。

※納税相談も随時行なっています。
〈いつ〉11月25日(土)〜30日(木)
(平日午前8時30分〜午後7時30分
(土日)午前8時30分〜午後5時15分
〈どこで〉本庁舎税務課
☎22-11111内線2232

第9回第2種放射線取扱主任者試験受験対策講習会受講生募集

下北・むつ市企業連携協議会では、下北地域内企業の技術力向上および地域住民、高校生の就業機会の確保と人材育成を目的に講習会を開催します。

講習会の詳細および申込み方法はホームページ等でご確認ください。
〈いつ〉11月から平成30年8月まで
※月1回連続した土日2日間
合計20日間
〈どこで〉下北文化会館およびむつ下北観光物産館(まさかりプラザ)
〈受講料〉
一般 2万7000円
協議会会員 1万3500円
高校生 4500円
※高校生以外の方は別途テキスト代が必要です。
〈申込締切〉11月10日(金)
☎22-11111内線2652

むつサテライトキャンパス観光講座

観光事業者等が観光事業を立案するために、現状分析と効果的な観光戦略について、ワークショップを交えた実践的に学びます。
〈いつ〉11月20日・27日、12月4日・18日のいずれも月曜日、午後1時30分〜3時
〈どこで〉図書館集会所
〈どんな〉
①「観光の現状と課題」
②「地域と観光」
③「観光の新潮流」
④「むつ市の観光戦略ワークショップ」
〈対象者〉
旅行業、宿泊業、観光関係者及び観光に興味・関心のある市民
〈講師〉青森中央学院大学 経営法学部 教授 岩船 彰 氏
〈定員・受講料〉20名・無料
〈申込締切〉11月13日(月)
☎22-11111内線2151

大畑庁舎移転に関する市民説明会を開催します

市では、老朽化した大畑庁舎を移転するための計画を策定中です。現在の進捗状況ならびに今後の整備計画について、広く市民のみなさまにお伝えするとともに、ご意見、ご要望を伺うための説明会を開催します。
〈いつ〉11月21日(火)
〈どこで〉大畑公民館集会所
〈対象者〉地区問わずどなたでも
☎34-12111

用途地域の変更・居住調整地域の指定等原案説明会・公聴会

市ではコンパクトなまちづくりの推進などに伴い、用途地域の変更、準防火地域の変更、特別用途地区の変更、居住調整地域の決定について、都市計画原案を作成しましたので、説明会および公聴会を開催します。
◆説明会
用途地域の変更・居住調整地域の指定等原案説明会・公聴会
市ではコンパクトなまちづくりの推進などに伴い、用途地域の変更、準防火地域の変更、特別用途地区の変更、居住調整地域の決定について、都市計画原案を作成しましたので、説明会および公聴会を開催します。

変更原案の縦覧

◆縦覧期間 11月16日(月)まで
〈縦覧場所〉
都市政策課または市ホームページからご覧ください。
☎22-11111内線2743

青森県下水道協会 排水設備工事配管工認定講習

平成30年1月19日(金)〜26日(金)
青森市・弘前市・八戸市
に申請が必要です。

時 日時 場 場所 問 問合先・申込先

教育相談

時 土・日・祝日を除く毎日9:00〜16:00 問 相談専用電話
場 教育研修センター ☎22-0974

予約制です。中学生までの教育に関する相談を受けます。

消費生活相談

時 土・日・祝日を除く毎日8:30〜17:15 問 むつ市消費生活センター
場 本庁舎産業振興課内 ☎22-1353

消費者トラブルや悪質商法、多重債務の相談を受けます。

45歳未満の方の職業相談

時 土・日・祝日を除く毎日9:00〜17:00 問 ジョブカフェあおもりサテライトスポットむつ
場 本庁舎内サテライトスポットむつ ☎22-1146

求人案内、職業紹介、履歴書添削指導、職業適性診断を行います。

暮らしとお金の安心相談会

時 第3水曜日 10:00〜16:00 問 消費者信用生活協同組合青森相談センター
場 本庁舎市民相談室 ☎017-752-6755

予約制です。借金など家計の悩みについての相談を受けます。

生活困窮者自立支援相談

時 土・日・祝日を除く毎日8:30〜17:15 問 生活福祉課
場 本庁舎生活福祉課 ☎22-1111内線2542

生活維持・仕事探し・将来のことなど相談員が相談を受けます。

心配ごと・結婚相談

時 毎週月曜日 10:00〜15:00 問 むつ市社会福祉協議会
場 社会福祉協議会(市役所本庁舎内) ☎22-2731

祝日の場合は翌日に相談を受けます。

〈配布・受付期間〉

11月9日(木)〜11月30日(木)

〈入札参加申込受付期間〉

11月1日(水)〜11月17日(金)

分収林に成育する立木を一般競争入札で売ります

〈売却物件の場所〉

むつ市大字大湊字釜臥山地区

〈入札参加申込受付期間〉

11月1日(水)〜11月17日(金)

農林畜産振興課農林担当

☎22-11111内線2623

「非農地通知書」について

農業委員会では、毎年、農地の利用状況調査(農地パトロール)をしており、調査の結果、農地として利用することが困難(非農地)と判断した場合、農地所有者の方へ地目変更を促す「非農地通知書」を郵送しています。

この通知書は、地目変更をする時に、関係書類として必要ですので、紛失しないようお願いします。

農薬委員会事務局

☎22-11111内線3511

平成30年度正津川児童館 学齢前幼児募集

市では、学齢前幼児を次のように募集します。
※現在入館している幼児でも新たに募集します。

◆公開講座
歴史・文化〜小林一茶の生涯と作品
〈いつ〉11月16日(木)
午後1時30分〜3時30分
〈どこで〉中央公民館講堂
◆市民大学
むつ市市民大学
11月1日(水)〜12月20日(水)
☎34-3138
◆セミナー
11月6日(月)午前8時30分から電話のみでの受付です。
◆安部城鉱山の歴史を勉強してみませんか?
〈テーマ〉歴史
〈いつ〉11月15日・22日・29日
(いずれも水曜日)

各種相談日程

法律相談

時 11月24日(金) 12:30〜 問 市民連携課
場 本庁舎市民相談室 ☎22-1111内線2154

予約受付は11月1日(水)午前8時30分開始。1人30分、定員6名(先着順)

法テラス法律相談

時 11月8日(水) 12:30〜 問 法テラス青森
場 本庁舎市民相談室 ☎050-3383-5552

前日までの予約必要。1人30分、定員6名(先着順)

行政相談

時 11月20日(月) 10:00〜15:00 問 市民連携課
場 本庁舎市民相談室 ☎22-1111内線2154

行政が行う仕事についての各種相談を受けます。

行政相談

時 11月20日(月) 9:00〜12:00 問 大畑庁舎管理課
場 大畑庁舎2階第2会議室 ☎34-2111

行政が行う仕事についての各種相談を受けます。

人権相談

時 祝日を除く月・水・金曜日 10:00〜17:00 問 青森地方法務局むつ支局
場 下北合同庁舎2階相談室 ☎23-3202

家族間や近隣関係のこと、学校や職場内のことなどの相談を受けます。

健康なんでも相談

時 土・日・祝日を除く毎日8:30〜17:15 問 健康推進課
場 本庁舎健康推進課 ☎22-1111内線2574

保健師や栄養士が相談を受けます。

午後1時30分～3時30分
 〈どこで〉川内公民館
 〈定員・材料費〉20名・無料
 〈講師〉富岡一郎 氏
 〈持ち物〉筆記用具
 中央公民館 ☎24-1224

川内地区相談会のお知らせ

川内地区にお住まいの方で障がいをお持ちの方やそのご家族の方、また、障がいがあるのではないかとご心配な方などを対象に、市で委託している相談支援事業所の相談支援専門員による個別相談会を開催します。

障害者手帳の取得、障がい福祉サービスや補装具の利用、また、将来への不安など、何でもお気軽にご相談ください。入場・相談は無料、予約は不要です。
 〈いつ〉11月16日(木)
 午前10時～午後3時
 〈どこで〉川内庁舎
 〈どんな〉相談支援専門員による個別相談
 障害福祉課 ☎22-11111内線2593



◆山田町内会
 ・ネプタ衣装
 ・絆纏・帯 浴衣・たすき・手拭い・おけさ笠
 ・音響・照明機器
 ・LEDライト、スピーカー、アンプ、プレーヤー

◆谷地町内会
 ・ごみ集積小屋2棟



助成を活用した備品の整備が、活発なコミュニティ活動の促進に繋がっています。



問 市民連携課広聴連携担当
 ☎22-11111内線2155

インターネット公売実施

出品する物件は、市ホームページの「ネット公売」のページから、参加申込の受付開始時間以降に確認できます。
 〈参加申込受付期間〉
 11月8日(水)午後1時～
 11月21日(火)午後11時
 〈入札期間〉
 11月28日(火)午後1時～
 12月5日(火)午後1時
 問 税務課インターネット公売担当
 ☎22-13371

北の防人大湊

【安渡館】北の防人大湊展

北の防人大湊として、大湊地区が発展を遂げるまでの明治から昭和期における海軍や海上自衛隊の歴史、成り立ちなどをパネル等で紹介します。

〈いつ〉11月1日(水)～11月30日(木)
 〈どこで〉安渡館エントランスホール
 〈入場料〉無料
 問 安渡館 ☎29-3101

【式番館】

平成29年度むつ市文化賞
 文化奨励賞受賞者紹介展
 〈いつ〉11月4日(土)～11月12日(日)
 〈どんな〉平成29年度にむつ市文化賞及び文化奨励賞を受賞された方々の作品や活動などを紹介します。
 〈入場料〉無料
 〈休館日〉11月7日(火)
 問 生涯学習課 ☎22-11111内線3143

昔のくらしとあそび展

昭和30年頃の家庭生活を再現する民具と、遊び用具を展示します。

〈いつ〉11月25日(土)～
 平成30年1月21日(日)
 〈入場料〉無料
 〈休館日〉毎週火曜日
 問 式番館 ☎31-1137

【みどりのさきもり館】

花とみどりの講習会
 参加者募集
 「雪囲い」冬に楽しむ庭作業」
 (初心者向け)
 雪囲いについて、講義と実践を通して学びます。
 〈いつ〉11月7日(火)
 午前9時～正午
 〈講師〉一級造園技能士 山口 英勝氏
 〈定員・参加費〉20名・無料
 〈持ち物〉園芸用手袋(軍手不可)・筆記用具
 〈申込〉10月30日(月)
 午前9時受付開始
 問 都市政策課みどりと景観担当 ☎22-11111内線2744

平成29年度

全国学力・学習状況調査の結果

〈調査の概要〉4月18日(火)実施

実施学年 ・本市小学6年生 13校 456名
 ・本市中学3年生 9校 532名

〈調査結果〉

◆教科に関する調査

◆教科に関する調査項目
 ①国語A、算数A・数学A
 主として「知識」に関する問題

②国語B、算数B・数学B
 主として「活用」に関する問題

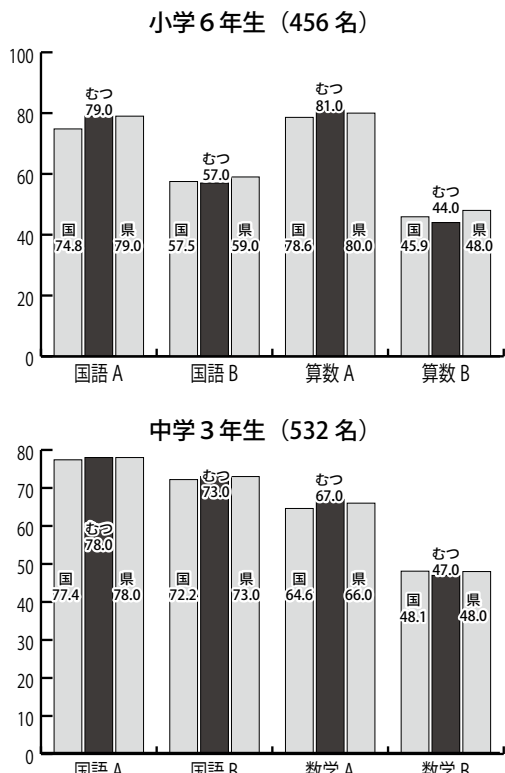
◆生活習慣や学習環境等に関するアンケート調査

平均を下回りました。

◆教科に関する調査
 ・小学6年生
 国語Aが全国平均を上回り、県平均と同じ。算数Aが全国平均、県平均を上回りました。また、国語Bと算数Bは全国平均、県平均を下回りました。
 ・中学3年生
 国語Aと国語Bが全国平均を上回り、県平均と同じ。数学Aは全国平均、県平均を上回り、数学Bは全国平均を上回り、県平均を下回りました。

小6 2調査項目で全国平均を上回る
 中3 3調査項目で全国平均を上回る

調査結果 (全国平均・県平均正答率との比較)



全国の小学6年生および中学3年生を対象に、文部科学省が実施した全国学力・学習状況調査の結果をお知らせします。

◆生活習慣や学習環境等に関するアンケート調査

小学6年生・中学3年生共通して言えることとして、「夢や目標をもち、規則正しい生活リズムのもと、約束やきまりを大切にしながら生活している。」「意欲的に学習しているが、説明することや書くことに苦手意識のある児童・生徒が多い。」「計画的に家庭学習をしているが、予習や復習を通じて様々な問題に取り組みしていく必要がある。」という状況にあります。

◆これからに向けて

むつ市の児童・生徒は、学校と家庭の連携に支えられながら、望ましい学習・生活習慣のもと、真剣に学習に励み、自分の将来に向かって日々努力しています。

次へのステップとして、児童・生徒の実態に応じた授業の充実と家庭学習の質の向上が重要です。

今後とも、地域や家庭と共に小中一貫教育を通じて、むつ市の児童・生徒のさらなる成長を目指し、教育活動の充実に努めてまいります。

問 学校教育課

☎22-11111内線3137





公共機関などからの情報をお伝えします。催し物などは、イベント情報に掲載しています。

日本年金機構

社会保険料控除証明書送付

平成29年1月1日から9月30日までの間に納めた社会保険料(国民年金保険料)控除証明書を11月上旬に送付します。年末調整や確定申告で国民年金保険料を申告する場合は、控除証明書の添付が必要ですので、大切に保管してください。

国民年金保険料は、所得税や住民税の申告において全額が社会保険料控除の対象となります。詳細はお問い合わせください。

日本年金機構専用ダイヤル ☎0570-003-004

労働保険の手続きはお済みですか？

労働者を1人でも雇っている事業主は労働保険(労災保険・雇用保険)に加入する義務があります。平成29年1月より、65歳以上の方も雇用保険加入対象となりました。

問 ハローワークむつ ☎22-13331

指名手配被疑者の検挙にご協力を

平成29年8月末現在で、指名手配されている者は約660名に上っています。この指名手配被疑者の発見に向けた捜査活動には、みなさまのご協力が是非とも必要です。

指名字配被疑者によく似た人を見つけたといった情報など、どんなわずかなことでも結構ですので、警察に通報していただくようお願いいたします。

問 むつ警察署 ☎22-13321

平成30年度母子父子寡婦福祉資金予約貸付

青森県では、平成30年4月に高等学校や大学等に進学を希望する母子家庭、父子家庭、寡婦の方々にお子さんの修学経費の予約貸付の受付を行います。

貸付対象となる方の要件、貸付対象資金など詳しくはお問い合わせください。

申請方法 下北地域県民局に必要書類を提出してください。申請書類は、下北地域県民局地域健康福祉部および、むつ市児童家庭課並びに各庁舎市民生活課にあります。

受付期間 11月1日(水)～平成30年2月16日(金)

問 下北地域県民局福祉こども総室 ☎22-2296

平成30年度 防衛・基地モニター募集

募集人員・対象 6名 ・大湊基地周辺在住の20～67歳の方 ・防衛問題、自衛隊に関心があり、協力意思をお持ちの方

活動内容 海上自衛隊のモニター経験のない方 護衛艦見学、基地見学、各種行事への参加、アンケート回答およびモニター会議への出席等

任期 平成30年4月から2年間

申込方法 氏名、生年月日、性別、職業、住所、電話番号を明記のうえ、ハガキ・FAX・メールいずれかの方法でご応募ください。

申込締切 12月29日(金) ☎035-8511

むつ市大湊町4-1 海上自衛隊大湊地方総監部 総務課広報係 ☎24-1111 ☎24-1640

orfi-kouhou@netnsd.mod.go.jp

第二種酸素欠乏危険作業及び粉じん作業に係る特別教育講習

12月7日(木)～8日(金) 午前8時30分～午後4時30分 募集期間 10月26日(木)～11月13日(月)

〈応募資格〉 在職中で酸欠・粉じんに関する基礎知識を習得したい方

〈受講料〉 3144円(テキスト代含) 〈定員〉10名

問 青森県立むつ高等技術専門校 ☎24-12334

青森県宅地建物取引業協会 不動産無料相談会と空き家相談会

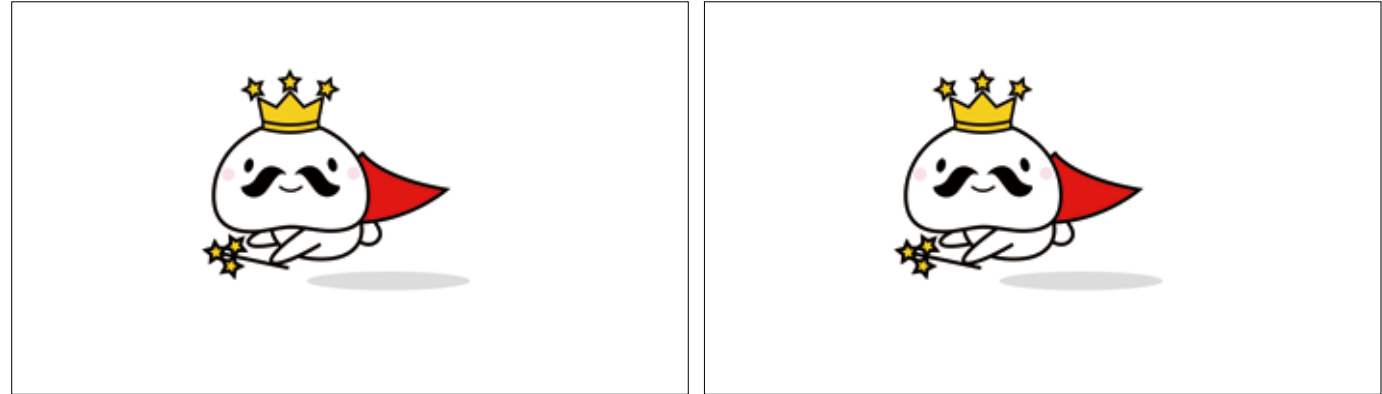
11月10日(金) 1. 不動産無料相談会 午後1時～3時 2. 空き家相談会 午後3時～5時

※事前に電話による予約が必要です。

問 青森県宅地建物取引業協会 下北むつ支部事務局 ☎22-8545

むつ市私立幼稚園協会 平成30年度園児募集

入園案内・願書を配布中です。11月1日(水)から入園願書の受付を開始します。詳しくは、各幼稚園まで。



掲載記事の詳細は、各機関にお問い合わせいただくか、ホームページ等でご確認ください。

田名部高校からのお知らせ

田名部高校定時制社会人向け 高校入試説明会 11月27日(月) 午後6時30分～7時20分

問 田名部高等学校定時制 柿本・石岡 ☎22-1184

田名部高校の授業をご覧くださいませんか？

11月6日(月)～8日(水) 午前9時35分～午後0時25分 ※詳細は、高校ホームページで。

問 田名部高等学校教務部 ☎22-1184

むつ工業高校からのお知らせ

むつ工業高校電子機械科開科式 11月16日(木) 午後2時～

むつ下北地区教育講演会

スマホ、ライン時代を生きる子どもたちの世界は今、大変なことになっています。「遊び」を奪われ、「交わりの力」を弱めた子どもたちの現実、もう限界に近づいているのかもしれない。

いじめ問題からみた子どもたちの世界について聞いてみませんか。 11月26日(日) 午後1時30分～3時30分

問 下北教職員組合 ☎24-1174 (FAX兼用)

第13回むつ海洋・環境科学シンポジウム開催

11月17日(金) 午後2時～5時50分 会場 プラザホテルむつ

問 青森県生活指導研究会長 二戸義規

4 研究機関の事業・研究報告および深海生物に関する特別講演

4 研究機関 ※4 研究機関 ・海洋研究開発機構むつ研究所 ・日本分析センターむつ分析科学研究所 ・日本海洋科学振興財団むつ海洋研究所

問 青森県立むつ児童相談所 ☎23-5975

11月9日は119番の日

今年の119番受付件数 今年(1月～9月)下北消防本部で受け付けた119番の件数は、2119件で、一日平均約8件です。通報の中には、いたずら通報も少なからずあり、適正な利用について、市民のみなさまのご協力とご理解をお願いします。

正しい119番のかけ方 いざという時に備えて、電話のそばに「住所、名前、目標、電話番号」のメモを準備しておく。

「火事です」「救急です」ははっきり。 「むつ市〇〇町〇番〇号〇〇」という家です」と正しく詳しく。

「〇〇が燃えています」「〇〇が突然倒れました」と何がだれがどうしたかを正確に私の名前は〇〇〇〇です。電話番号は〇〇〇〇〇〇〇〇です。

※救急車要請の際に、サイレンを鳴らさないで来てほしいとの要望が多々ありますが、救急車が緊急走行をするためには、道路交通法上サイレンの

あなたも里親になりませんか？

親の離婚や病気など、さまざまな事情で家庭に恵まれない子どもがたくさんいます。里親制度は、児童福祉法に基づいて、家庭の温かい愛情と和やかな雰囲気の中で育てていただく制度です。

里親になるには 里親の申請をすると、研修を受けていただくとともに、生活状況等の調査を行い、審査を経て、県知事が里親として認定します。

制度や申請手続きの詳細は児童相談所にご相談ください。

子どもの委託を受けた場合 児童相談所から委託を受け、里親として子どもを養育する場合には、里親手当や生活費が公費

鳴動を止めることはできませんので、ご理解とご協力をお願いします。

救急車の適正利用 「交通手段がない」「病院でもらった薬がなくなった」「ヘルパーを呼んだが来てくれなかった」「病院で長く待つのが面倒なので・・・」と症状に緊急性がなくても、救急車を呼ぶ人が増加しています。本当に救急車が必要か考えてみましょう。

問 むつ消防署 ☎22-1680

大湊消防署 ☎24-2091

川内消防分署 ☎42-3215

大畑消防署 ☎34-2233

脇野沢消防分署 ☎44-2020

性暴力被害の相談窓口

レイプや強制わいせつなど、性犯罪・性暴力の被害にあった方やその家族などからの相談をお受けします。あおもり性暴力被害者支援センター「りんごの花ホットライン」 ☎017-777-8349 ※専門の研修を受けた相談員が対応します。

問 青森県少年・男女共同参画課 ☎017-734-9228

サークル 団体情報

バランスボールで運動不足を解消しませんか

リハビリを目的としたバランスボールを使い、体のゆがみや肩こり、腰痛など改善してみませんか？東京からチェ・ソンス先生をお招きして本格的なバランスボールを学びましょう。

① 11月19日(日)
② 11月19日(日) 11時～12時
③ 11月19日(日) 12時～13時

④ 午後1時20分～2時20分

60歳以上の方を中心に、脳トレしながら演歌で楽しくエクササイズ

② 午後2時30分～3時30分

超ハード オートレエクササイズ

③ 午後3時40分～4時40分

運動不足、ストレス解消、美容が気になる方

④ 午後3時40分～4時40分

定員・会費各回20名・2000円

⑤ 午後3時40分～4時40分

⑥ 午後3時40分～4時40分

⑦ 午後3時40分～4時40分

⑧ 午後3時40分～4時40分

⑨ 午後3時40分～4時40分

⑩ 午後3時40分～4時40分

⑪ 午後3時40分～4時40分

⑫ 午後3時40分～4時40分

⑬ 午後3時40分～4時40分

⑭ 午後3時40分～4時40分

⑮ 午後3時40分～4時40分

⑯ 午後3時40分～4時40分

⑰ 午後3時40分～4時40分

⑱ 午後3時40分～4時40分

⑲ 午後3時40分～4時40分

⑳ 午後3時40分～4時40分

㉑ 午後3時40分～4時40分

㉒ 午後3時40分～4時40分

㉓ 午後3時40分～4時40分

㉔ 午後3時40分～4時40分

㉕ 午後3時40分～4時40分

㉖ 午後3時40分～4時40分

㉗ 午後3時40分～4時40分

㉘ 午後3時40分～4時40分

㉙ 午後3時40分～4時40分

㉚ 午後3時40分～4時40分

㉛ 午後3時40分～4時40分

㉜ 午後3時40分～4時40分

㉝ 午後3時40分～4時40分

㉞ 午後3時40分～4時40分

㉟ 午後3時40分～4時40分

㊱ 午後3時40分～4時40分

㊲ 午後3時40分～4時40分

㊳ 午後3時40分～4時40分

㊴ 午後3時40分～4時40分

㊵ 午後3時40分～4時40分

㊶ 午後3時40分～4時40分

㊷ 午後3時40分～4時40分

㊸ 午後3時40分～4時40分

㊹ 午後3時40分～4時40分

㊺ 午後3時40分～4時40分

㊻ 午後3時40分～4時40分

㊼ 午後3時40分～4時40分

㊽ 午後3時40分～4時40分

㊾ 午後3時40分～4時40分

㊿ 午後3時40分～4時40分

1 午後3時40分～4時40分

2 午後3時40分～4時40分

3 午後3時40分～4時40分



11月 イベント情報

第48回むつ市民文化祭

◆展示部門

① 11月3日(金)～11月5日(日) ② 11月3日(金)～11月5日(日)

〈どんな〉

・書道展・絵画展・工芸展・表装展・文芸展(短歌、俳句)・下北の風展・藤手芸展・盆栽展・水墨画展・華道展(4日・5日)・お茶会(3日)

◆舞台部門

〈いつ・どんな〉

・琴伝流大正琴のしらべ・邦楽のしらべ・ピアノのしらべ・コーラスのしらべ

11月4日(土)

・華扇会のひととき・民謡手踊り、ハワイアンフラ・バレエのひととき

11月11日(土)

・創作ダンス・唄と踊りの共演

11月12日(日)

※詳細は市ホームページで紹介しているほか、生涯学習課にパンフレットを準備しています。

※12日は午後4時まで

アートグループ「樫渡辺」

① 29日 ② 30日 ③ 31日

④ 12月1日 ⑤ 12月2日 ⑥ 12月3日

⑦ 12月4日 ⑧ 12月5日 ⑨ 12月6日

⑩ 12月7日 ⑪ 12月8日 ⑫ 12月9日

⑬ 12月10日 ⑭ 12月11日 ⑮ 12月12日

⑯ 12月13日 ⑰ 12月14日 ⑱ 12月15日

⑲ 12月16日 ⑳ 12月17日 ㉑ 12月18日

㉒ 12月19日 ㉓ 12月20日 ㉔ 12月21日

㉕ 12月22日 ㉖ 12月23日 ㉗ 12月24日

㉘ 12月25日 ㉙ 12月26日 ㉚ 12月27日

㉛ 12月28日 ㉜ 12月29日 ㉝ 12月30日

㉞ 12月31日

① 午後2時～3時

② 午後3時～4時

③ 午後4時～5時

④ 午後6時～7時

⑤ 午後8時～9時

⑥ 午後9時～10時

⑦ 午後10時～11時

⑧ 午後11時～12時

⑨ 午後12時～13時

⑩ 午後13時～14時

⑪ 午後14時～15時

⑫ 午後15時～16時

⑬ 午後16時～17時

⑭ 午後17時～18時

⑮ 午後18時～19時

⑯ 午後19時～20時

⑰ 午後20時～21時

⑱ 午後21時～22時

⑲ 午後22時～23時

⑳ 午後23時～24時

㉑ 午後24時～25時

㉒ 午後25時～26時

㉓ 午後26時～27時

㉔ 午後27時～28時

㉕ 午後28時～29時

㉖ 午後29時～30時

㉗ 午後30時～31時

㉘ 午後31時～32時

㉙ 午後32時～33時

㉚ 午後33時～34時

㉛ 午後34時～35時

㉜ 午後35時～36時

㉝ 午後36時～37時

㉞ 午後37時～38時

㉟ 午後38時～39時

㊱ 午後39時～40時

㊲ 午後40時～41時

㊳ 午後41時～42時

㊴ 午後42時～43時

㊵ 午後43時～44時

㊶ 午後44時～45時

㊷ 午後45時～46時

㊸ 午後46時～47時

㊹ 午後47時～48時

㊺ 午後48時～49時

㊻ 午後49時～50時

㊼ 午後50時～51時

㊽ 午後51時～52時

㊾ 午後52時～53時

㊿ 午後53時～54時

＜対象＞むつ市在住の方
＜定員・参加費＞20名・無料
＜申込開始＞10月30日(月)以降
※受付時間午前9時～午後4時

下北レーシングスノーシュー

スキーが大好き、スキーが楽しい、釜臥山スキー場を愛してやまないスキークラブです。

クラブでの活動を通し、もっと楽しく滑りたい方、上手になりたい方、資格取得を目指したい方等募集しています！性別・経験問いません。

海を見下ろしながら、真っ白なゲレンデに一緒にシュプールを描きましょう。

① 12月12日(土) ② 12月13日(日)

③ 12月14日(月) ④ 12月15日(火)

⑤ 12月16日(水) ⑥ 12月17日(木)

⑦ 12月18日(金) ⑧ 12月19日(土)

⑨ 12月20日(日) ⑩ 12月21日(月)

⑪ 12月22日(火) ⑫ 12月23日(水)

⑬ 12月24日(木) ⑭ 12月25日(金)

⑮ 12月26日(土) ⑯ 12月27日(日)

⑰ 12月28日(月) ⑱ 12月29日(火)

⑲ 12月30日(水) ⑳ 12月31日(木)

㉑ 1月1日(金) ㉒ 1月2日(土)

㉓ 1月3日(日) ㉔ 1月4日(月)

㉕ 1月5日(火) ㉖ 1月6日(水)

㉗ 1月7日(木) ㉘ 1月8日(金)

㉙ 1月9日(土) ㉚ 1月10日(日)

㉛ 1月11日(月) ㉜ 1月12日(火)

㉝ 1月13日(水) ㉞ 1月14日(木)

㉟ 1月15日(金) ㊱ 1月16日(土)

㊲ 1月17日(日) ㊳ 1月18日(月)

㊴ 1月19日(火) ㊵ 1月20日(水)

㊶ 1月21日(木) ㊷ 1月22日(金)

㊸ 1月23日(土) ㊹ 1月24日(日)

㊺ 1月25日(月) ㊻ 1月26日(火)

㊼ 1月27日(水) ㊽ 1月28日(木)

㊾ 1月29日(金) ㊿ 1月30日(土)

1 1月31日(日) 2 2月1日(月)

3 2月2日(火) 4 2月3日(水)

5 2月4日(木) 6 2月5日(金)

7 2月6日(土) 8 2月7日(日)

9 2月8日(月) 10 2月9日(火)

11 2月10日(水) 12 2月11日(木)

13 2月12日(金) 14 2月13日(土)

15 2月14日(日) 16 2月15日(月)

17 2月16日(火) 18 2月17日(水)

19 2月18日(木) 20 2月19日(金)

21 2月20日(土) 22 2月21日(日)

23 2月22日(月) 24 2月23日(火)

25 2月24日(水) 26 2月25日(木)

27 2月26日(金) 28 2月27日(土)

29 2月28日(日) 30 2月29日(月)

31 3月1日(火)

32 3月2日(水)

33 3月3日(木)

34 3月4日(金)

35 3月5日(土)

36 3月6日(日)

37 3月7日(月)

38 3月8日(火)

39 3月9日(水)

40 3月10日(木)

41 3月11日(金)

42 3月12日(土)

43 3月13日(日)

44 3月14日(月)

45 3月15日(火)

【対象】むつ市在住の方
【定員・参加費】20名・無料
【申込開始】10月30日(月)以降
【受付時間】午前9時～午後4時

下北レーシングスノーシュー

スキーが大好き、スキーが楽しい、釜臥山スキー場を愛してやまないスキークラブです。

クラブでの活動を通し、もっと楽しく滑りたい方、上手になりたい方、資格取得を目指したい方等募集しています！性別・経験問いません。

海を見下ろしながら、真っ白なゲレンデに一緒にシュプールを描きましょう。

① 12月12日(土) ② 12月13日(日)

③ 12月14日(月) ④ 12月15日(火)

⑤ 12月16日(水) ⑥ 12月17日(木)

⑦ 12月18日(金) ⑧ 12月19日(土)

⑨ 12月20日(日) ⑩ 12月21日(月)

⑪ 12月22日(火) ⑫ 12月23日(水)

⑬ 12月24日(木) ⑭ 12月25日(金)

⑮ 12月26日(土) ⑯ 12月27日(日)

⑰ 12月28日(月) ⑱ 12月29日(火)

⑲ 12月30日(水) ⑳ 12月31日(木)

㉑ 1月1日(金) ㉒ 1月2日(土)

㉓ 1月3日(日) ㉔ 1月4日(月)

㉕ 1月5日(火) ㉖ 1月6日(水)

㉗ 1月7日(木) ㉘ 1月8日(金)

㉙ 1月9日(土) ㉚ 1月10日(日)

㉛ 1月11日(月) ㉜ 1月12日(火)

㉝ 1月13日(水) ㉞ 1月14日(木)

㉟ 1月15日(金) ㊱ 1月16日(土)

㊲ 1月17日(日) ㊳ 1月18日(月)

㊴ 1月19日(火) ㊵ 1月20日(水)

㊶ 1月21日(木) ㊷ 1月22日(金)

㊸ 1月23日(土) ㊹ 1月24日(日)

㊺ 1月25日(月) ㊻ 1月26日(火)

㊼ 1月27日(水) ㊽ 1月28日(木)

㊾ 1月29日(金) ㊿ 1月30日(土)

1 1月31日(日) 2 2月1日(月)

3 2月2日(火) 4 2月3日(水)

5 2月4日(木) 6 2月5日(金)

7 2月6日(土) 8 2月7日(日)

9 2月8日(月) 10 2月9日(火)

11 2月10日(水) 12 2月11日(木)

13 2月12日(金) 14 2月13日(土)

15 2月14日(日) 16 2月15日(月)

17 2月16日(火) 18 2月17日(水)

19 2月18日

第26回むつ走五酒ラリー in 田名部 開催

豪華賞品(東京デイズニールン下旅行、コードレスクリナー、ルンバ、むつ市共通商品券等)が当たる抽選付き!



問むつ商工会議所青年部事務局 22-22282

スマートムーブキャラバン開催

青森県では、日々の移動をエコにする新しいライフスタイル「スマートムーブ」を推進するため、キャンペーンを実施しています。

その一環として、スマートムーブを楽しく学べるイベントを開催します。来場者にはエコグッズなどのプレゼントも用意しています。

トントウェブレッジ料理教室

11月19日(日) 午前10時~午後2時 19日 19日 19日

〈申込方法〉ハガキまたはメール(申込締切)11月7日(火)消印有効



トントウェブレッジ 48-2777

第15回収穫感謝祭

11月19日(日) 午前9時30分~午後3時 19日

エコドライブブシミュレーター体験 クイズラリーなど

問青森県環境政策課 017-734-9243

伝統食文化そば打ち体験

11月12日(日) 午前9時~午後2時 12日

問むつ市教育振興会 34-6151

下北半島縦貫道路「吹越ハイパス」開通記念行事

11月12日(日) 午前10時~ 12日

問下北半島縦貫道路早期実現促進協議会(むつ商工会議所内) 22-22281

MOA下北センター

11月23日(木)~26日(日) 23日

下北文化会館主催事業

11月23日(木)~26日(日) 23日

問下北文化会館 22-8411

親子でおにぎりクッキング

11月23日(木・祝) 午前9時30分~午後1時 23日

下北半島縦貫道路早期完成 シンポジウム開催

11月18日(土) 午後1時30分~3時30分 18日

当日は基調講演や、子ども国会に登院した立花くんの意見発表

問市企画調整課 22-11111内線2312



下北吹奏楽団

11月25日(土)午後1時30分 25日

宝くじ文化公演

11月26日(日) 午後1時30分開演(午後1時開場) 26日

男性のための料理教室

11月25日(土) 午前10時~午後1時 25日



問下北文化会館 22-8411



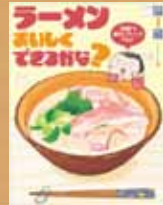
新刊ピックアップ



未ながく、お幸せに
あさの あつこ/著 (小学館)

相手に幸せにしてもらうのではなく、相手を幸せにするのではなく、自分の幸せを自分で作り上げる。それができる者同士が結び合うこと。それが結婚というものだろう。私たち、本物の夫婦になれるかな? もらい泣き必至の結婚式小説!

ラーメンおいしくできるかな?
深蔵/著 (イースト・プレス)



即席の袋麺をできるだけ簡単に! 劇的に! おいしく! アレンジして、食べるコミックエッセイ。フードコーディネーターの資格を持つ、イラストレーター深蔵さんが、誰のお家にもあるような、身近な素材とアイデアで、おいしい即席ラーメンを追求します。また、袋麺スープを使った簡単料理も紹介。

サンカクさん
マック・バーネット/著, ジョン・クラッセン/
イラスト, 長谷川義史/翻訳(クレヨンハウス)



『どこいったん』『ちがうねん』『みつけてん』の名コンビ、ジョン・クラッセンと長谷川義史の新シリーズ! 「シカクにわるさしにいくな」「みてみて、おもしろいことになるで……」翻訳はもちろん大阪弁! 子どもも大人も楽しめます!

このほかの新作図書は、『図書館新着だより』(毎月上旬発行・館内にて配布)をご覧ください。『図書館新着だより』は、市ホームページからもご覧いただけます。

City Library 図書館だより

開館時間(本館)

火曜から金曜 午前9時～午後7時
土・日・月・祝日 午前9時～午後5時
毎月第4木曜日(図書整理日)および年末年始は休館日です。

11月の休館日



駐車場のご案内

土・日・祝日は、隣接する(株)青工様、下北建設業協会様のご厚意で両社の駐車場が利用できます。

図書館ご利用について

詳しくはホームページで!

問 市立図書館 ☎ 28-3500

H <http://www.city.mutsu.lg.jp>



Healthy Life 健康コーナー



平成29年度食育研修会 生活習慣病予防のため、子ども頃からやっておくべきこと

子ども頃からの健康な身体づくりのために役立つ情報として、「生活習慣病予防」について学んでみませんか? お気軽にご参加ください。皆様のお越しをお待ちしています。

〈いつ〉11月19日(日)午後1時30分～3時
(受付午後1時～1時30分)

〈どこで〉中央公民館 講堂

〈どんな〉

普段の食生活で気をつける点や運動等、子ども(幼児期)の頃から気をつけなければならないことなど

〈講師〉青森県立中央病院 医療管理監 小野 正人 氏

〈参加費・定員〉無料・100名

〈申込締切〉11月14日(火)

〈その他〉

駐車場の収容台数に限りがあるため、公共交通機関の利用や車の相乗等にご協力ください。健康マイレージポイント対象事業です。



問 むつ市食育推進会議事務局
(健康推進課保健担当) ☎ 22-1111 内線 2584

11月・12月開催! ハローベビー教室 ～夫婦・家族での参加大歓迎～

妊婦さんや旦那さん同士で、体験を中心に楽しく勉強します。妊婦さんのみの参加や里帰りされている妊婦さんも大歓迎です!

〈いつ〉

11月15日(水)、24日(金)、12月1日(金)、7日(木)
午後6時30分～8時頃

(受付: 午後6時15分～6時30分)

〈どこで〉下北文化会館

詳しくは、市ホームページや「平成29年度健康づくりカレンダー」をご覧ください。お電話にてご確認し、お申し込みください。みなさんの参加、お待ちしております!



問 健康推進課保健担当 ☎ 22-1111 内線 2572

◆映画監督川島雄三シンポジウム開催
むつ市が生んだ「映画監督川島雄三」は、いまだに国内で高い評価を得ています。
来年は生誕100年を迎えることから、川島監督ゆかりの方々により、監督の人物像、作品について熱く語ってまいります。
作品の上映も行いますのでぜひ

◆11月の日曜シネマ
〈いつ〉
12日(字幕版)・19日(吹替版)
いずれも午後2時
〈どんな〉
「やさしい本泥棒」(131分)
2013年・米・ブライアン・パシヴァル監督
第2次世界大戦直前のドイツ。弟を亡くし母親とも別れて暮らすことになった少女リゼルは、ミュンヘン近郊で暮らす夫婦ハンスとローザのもとへ里子に出されることに。ハンスから読み書きを学んだリゼルは多くの本を通じて知識や勇氣、希望を見出していくが、ナチス政権は国民から自由を奪い、本を読むことさえ禁止してしまう。ある日、ナチス党員が広場で大量の本を燃やしているのを見た彼女は、そこから1冊の本をこっそり持ち帰る。



ご参加ください。
〈いつ〉11月5日(日)
午後1時30分～4時40分
〈どこで〉図書館視聴覚ホール
〈パネリスト〉高瀬厚太郎(映画監督川島雄三を偲ぶ会会長)ほか
〈上映作品〉「昨日と明日の間」
松竹大船 昭和29年公開

◆読書週間スタンプリ

図書館では、読書週間にあわせてスタンプリを行います。
1日1回、本の貸出時にカードにスタンプを押します。決められたポイントまでスタンプがたまったら、ちょっとしたプレゼントを差し上げます。詳しくは館内ポスターをご覧ください。
※本館のみのイベントになります。
〈いつ〉10月30日(月)～12月3日(日)

11月の献血受付日程

6日(月)	サンデーむつ中央店	10:45～12:00 13:30～16:30
	下北交通むつ営業所 むつ総合病院	10:45～12:00 13:30～16:30
23日(木)	ユニバースむつ旭町店	9:30～12:00 13:30～16:00

健康マイレージ100ポイント
問 健康推進課献血担当 ☎ 22-1111 内線 2587

11月の在宅当番医

3日(金)	ちば小児科アレルギー科クリニック	☎ 33-8001
5日(日)	柳谷泌尿器科皮膚科クリニック	☎ 24-2055
12日(日)	たなか泌尿器科クリニック	☎ 28-2660
19日(日)	みどりが丘整形外科クリニック	☎ 23-2321
23日(木)	みちのくクリニック	☎ 23-1171
26日(日)	さとう眼科クリニック	☎ 23-9165

〈時間〉午後7時～10時
※変更となる場合がありますので予めご確認ください
問 病院案内(下北消防本部) ☎ 23-3999

むつ下北薬剤師会 11月の休日お薬電話相談

3日(金)	七福薬局むつ	☎ 34-9490
5日(日)	おき薬局	☎ 090-3369-5051
12日(日)	みさと調剤薬局	☎ 090-8925-1316
19日(日)	天馬調剤薬局	☎ 29-0220
23日(木)	ベイ薬局緑ヶ丘店	☎ 31-1115
26日(日)	佐々木薬局	☎ 22-1646

〈時間〉午後6時～10時
問 休日お薬電話相談事務局
(七福薬局むつ内) ☎ 34-9490



10月2日 大切なあなたを守りたい。

光でつなぐピンクリボンイベント開催

「ひとりでも多くの方が乳がん検診を受け、もし乳がんであったとしても早期発見につながり、大切な命が守られるきっかけになれば。」

むつ市役所女性職員を中心に立ち上がったムチュリーピンクリボンプロジェクトが、市役所開放エリアにて乳がんの啓発活動「光でつなぐピンクリボン」イベントを開催しました。

この日は、約200名の方が訪れ、むつ総合病院外科副部長山田恭吾先生の講演「今がその時!! 乳がん検診」で、がんとは何か、がん検診や自己視触診の大切さを学び、尺八、三味線と唄のミニコンサートを堪能。また、市役所本庁舎がピンク色にライトアップされ、プロジェクトの象徴として光り輝きました。

大切なあなたを守りたい。私たちの思いがひとりでも多くの方につながることを願います。



秋の風を感じながら

第22回健康ウォーキング大会

22回目の開催となった健康ウォーキング大会は、むつ市役所本庁舎を出発し、墓地公園と運動公園を經由して戻る8kmのコースで行われ、268名の参加者がコース途中のジオパーククイズラリーに答えながら秋のウォーキングを楽しみました。また、今年はムチュリーピンクリボンプロジェクトとのコラボレーションとして、参加者のみなさんに「ピンク色のものを身につけていただく」企画を実施。みなさん、思い思いのピンクを手に頑張りました。あざやかなピンクのヘアスタイル、かわいかったですよ!



10月9日

あつと陸奥覧

MU CHU RAN



市内各地の話題をお届けします!

暮らしを豊かに 健康と安心のまちへ

むつ市すこやかサポート事業所認定・むつ市高齢者等見守りネットワーク協定締結

市は健康づくりに関心が高く、積極的に健康づくりに取り組んでいる事業所を「むつ市すこやかサポート事業所」として認定し、従業員の健康を守る事業所を応援しています。認定された事業所は、(株)青森銀行との協定により、事業者や従業員向けのおおき健康増進サポート企画を利用することができるほか、市が実施する事業活性化資金信用保証料の補給を受けることができます。

社員の元気がむつ市の元気!
今後も多くの事業所のご応募をお待ちしています。

むつ市すこやかサポート事業所



第19号 サトウスポーツ



第20号 明治安田生命保険相互会社下北営業所



第21号 コープあもりむつセンター



第22号 東京海上日動火災保険株式会社青森支店むつ支社

詳細は市ホームページで



むつ市高齢者等見守りネットワーク



市と民間事業者が連携し、見守りが必要な高齢者の方々の訪問などの活動を通して地域で見守る体制と認知症高齢者による徘徊などの未然防止や早期発見につながる『おかえりネット』の体制を整備し、高齢者が住み慣れた地域で安心して生活できるよう支援することを目的に、協定を締結しています。

現在協定が結ばれている68者の事業者、見守りネットワーク事業所ステッカーが手渡されました。

日々生活の中で関わっていただく事業者のみなさんの心強いネットワークです!

それぞれの東北、全国、世界へ

未来を担う子どもたちの各種大会での活躍をご紹介します

- 坪嶋登さん(むつ中1年) ・坪嶋馬さん(田名部高1年)
- 若月航矢さん(日体大1年・田名部高卒)
日本ランキング、各大会結果による選考によりハンガリーで開催される世界大会への出場権獲得
- 田名部中学校女子駅伝チーム・男子駅伝チーム
(女子)第27回青森県中学校女子駅伝競走大会で二連覇を果たし東北大会および全国大会出場権獲得
(男子)第29回青森県中学校男子駅伝競走大会で準優勝し東北大会出場権獲得
- 住吉雪愛さん
高円宮杯第69回全日本中学校英語弁論大会青森県大会1位で、全国大会出場権獲得
- むつ陸上クラブ
田舎館城下クロスカントリーリレー大会で優勝し、日清食品カップ第20回全国小学生クロスカントリーリレー研修大会出場権獲得



坪嶋登さん(左)と坪嶋馬さん(右)



田名部中学校女子・男子駅伝チームと住吉雪愛さん(前列左)



むつ陸上クラブ

9月20日

10月11日

10月11日

この人

むつちゅ星

むつ総合病院 研修医

久保田実怜さん



現在研修医としてむつ総合病院へ勤務される久保田実怜さんは、むつ市荒川町出身の26歳。大平中学校、田名部高校を卒業後、弘前大学医学部で医学を学びました。特集「私がむつで働く理由」に登場した久保田隼介さんとは大学の同級生で、お二人が並ぶ姿は、明るいむつ市の未来そのもの。

「患者さんが元気になった姿を見ると医師になって良かったと実感します。」という久保田さんもまた、毎日命の現場に向き合って医師としての経験を重ねています。

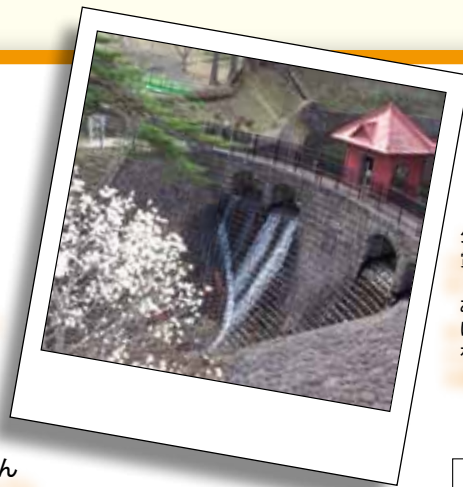
「美味しいものを食べることで、読書が好きです。」と穏やかに話す久保田さんは、週に一回必ず実家に帰って家族とご飯を食べることに決めているとのこと。その笑顔に優しさがあふれます。

将来は麻酔医として頑張りたいという久保田さんから、私たちが元気をいただきました。

世界に広めたい!! わたしのむつ自慢

街中みんなが特派員!

あなたの「むつ自慢」をご紹介します!



佐々木 祐子さん

わたしのむつ自慢は大湊水源地公園! 公園内は陸奥湾を眺望しつつ、花々を鑑賞できる憩いの場としてなっています。また、日本初の石積みアーチ式ダムがあり、4つの櫛型アーチをした溢水口の上には小さな赤い小屋が美しいコントラストを醸し出しています。



佐藤 裕美さん

わたしのむつ自慢は、海上自衛隊大湊基地に「護衛艦」がいること。いつも見守ってくれてありがとう!

骨皮サトツチさん

わたしのむつ自慢は、介護予防運動についてのむつ市民の意識の高さです。先日下北文化会館で開催された「介護予防運動講習会」に行ってみたら、会場には200人を超える参加者が、むつ市のみならず健康関心度と意識の高さを表していると感じました。これは、まぎれもなくむつ市の誇れる自慢です。



あなたの「自慢」を広報むつでみんなに教えますか?

〈応募方法〉

写真1枚にひとことメッセージを添えて、広報むつまでメールでご応募ください。メッセージの最初は「わたし(ぼく、オレ...)のむつ自慢は」などから始めてください。本文の最後に、応募者の氏名、住所、電話番号を明記ください。ペンネームでの掲載をご希望の方はそちらも明記ください。

〈応募先〉 市企画部市民連携課 わたしのむつ自慢募集アドレス
info@city.mutsu.lg.jp

〈注意事項〉

- ・送信いただく写真のサイズは4MB未満(JPEG推奨)とし、圧縮ファイル等を用いず送信してください。
 - ・フリールメールでの送信は、受信できない場合がありますのでご注意ください。
 - ・応募されたもののうち、採用された写真とメッセージ、お名前(ペンネーム)のみ掲載されます。
 - ・応募写真およびメッセージの著作権は応募者に帰属しますが、広報むつは応募写真およびメッセージを使用する権利を有します。また、メッセージについて、一部修正して掲載する場合があります。
 - ・応募写真に他人が権利を有する著作物または他人の肖像が写っている場合は、その著作物の権利またはその肖像ご本人(成人未満の場合は保護者)から事前の承諾を得たうえでご応募ください。
 - ・市は、他人の著作権、肖像権を侵害するような行為が行われた場合、それに関するトラブルの責任は一切負いません。
- 〈禁止事項〉
- ・公序良俗に反する物、第三者の著作権およびその他の権利を侵害するもの、第三者を誹謗中傷またはそのプライバシーを侵害するもの、法令等に違反し犯罪行為に結びつくもの、またはその恐れのあるもの。
 - ・本企画の趣旨に合わないもの。
 - ・応募内容が判断不能なもの。