

むつ 市政だより

7.11
2011年 No.747



『でかい夢 みんなで抱もう きょうりよくし』

6月中旬・電気自動車製作企画進行中！（詳細は14ページにて）
プロペラシャフトを取り外す県立むつ工業高校電子機械科3年 川端竜也君

主な内容

- | | | | |
|------------------------|-----------|-----------------------|-----------|
| ◇【特集】節電にご協力を！ | … 2p～3p | ◇『おひさまルーム』ぜひご利用くださいほか | … 12p～13p |
| ◇『出前講座』好評受付中！ | … 4p～5p | ◇【連載】電気自動車製作企画③ほか | … 14p～15p |
| ◇大至急、地デジのご準備を！ほか | … 6p～7p | ◇エイミーのヨモヤマ話ほか | … 16p～17p |
| ◇大災害時の協力協定を締結ほか | … 8p～9p | ◇むつ市情報ポケットほか | … 18p～21p |
| ◇【連載】2011 熱戦再来 北東北総体ほか | … 10p～11p | ◇お元気ですか！保健コーナー | … 22p～23p |
| | | ◇ある日、どこかで | … 24p |

特集 節電にご協力を！

— 実施していますか？ あなたの家庭の節電状況をチェック！ —

〈今日からできる家庭の節電対策〉

(経済産業省ホームページに加筆)

電気機器	節電対策メニュー	削減効果
エアコン※ 【695 ワット】	・冷房する場合でも部屋を限定し、設定温度をこれまでより2℃上げる(28℃を目安) ・フィルターをこまめに清掃する	・1℃上げで約10%の削減×2℃ = 20%削減(▲139 ワット)
	・室内に直射日光が入らないよう“すだれ”や“よしず”を取り付ける	・日射緩和で18%削減効果(▲125 ワット)
	・無理のない範囲で止めて、扇風機を使用する ※除湿運転や頻繁なオンオフは電力の増加になるので注意！	・100%削減するが、扇風機分(34 ワット/台)増(▲661 ワット)
冷蔵庫 【207 ワット】	・設定を「強」から「中」へ変える ・食品を詰め込まない ・扉を開ける時間を減らす	・「強」→「中」で11%削減(▲22 ワット) ・詰め込み防止で1～10%削減(最大▲20 ワット)
照明 【68 ワット】	・日中は消して、夜間でもできるだけ減らす	・消費電力ゼロ(▲68 ワット)
テレビ 【65 ワット】	・省エネモードに設定する ・画面の輝度を下げる ・必要なとき以外は消す	・省エネモードおよび輝度下げで10%削減(▲6 ワット)
温水洗浄便座 【7 ワット】	・保温・温水のオフ機能を活用する ・タイマー節電機能があれば利用(機能がなければコンセントからプラグを抜く)	・消費電力ほぼゼロ(▲7 ワット)
待機電力 【34 ワット】	・リモコンの電源ではなく、本体の主電源を切る ・長時間使わない機器はプラグをコンセントから抜く	・70%削減(▲23 ワット)

【 】内は夏期の最大電力使用時の平均消費電力

※エアコンの控え過ぎによる熱中症などに気をつけて、無理のない範囲で節電しましょう

3月11日に発生した東日本大震災の影響により、太平洋側の発電所等の設備に甚大な被害が発生しており、電力の供給が落ち込んでいます。復旧には長期間を要する見込みですが、これから夏季を迎え、厳しい電力需給状況が予想されます。

7月から9月まで、平日の日中(午前9時から午後8時まで)における使用電力15%減を目指して、一人ひとりが節電に取り組んでいきましょう。

なぜ今、節電の必要があるのか

5月末現在の想定で70～150万キロワットの不足

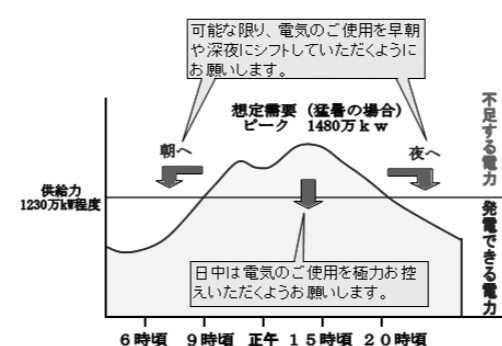
東北電力が、今年8月の電力需要に対応するために現時点で確保を見込んでいた電力供給力は1,230万キロワット程度で、現時点での想定需要である1,300～1,380万キロワットには70～150万キロワット不足している状況にあります。加えて、昨年のような猛暑となった場合、さらなる需要増の可能性もあり予断を許さない状況が続いています。

電力各社は、さらなる供給力確保策を検討しているものの、私たち一人ひとりが対策を行わずにいると、管内世帯に電気が行き渡らないという事態が発生する恐れがあります。停電になるとこのような状況になるかは、今年の3月11日や4月7日に起こった停電がみなさんの記憶にも新しいと思います。そのような事態を避けるためにも、法人・個人問わず電気の使用を抑制していく必要があります。

節電はどのようにすればいいの？

午後2時頃に最大の電力需要ピークシフト&ピークカットの取り組みが不可欠

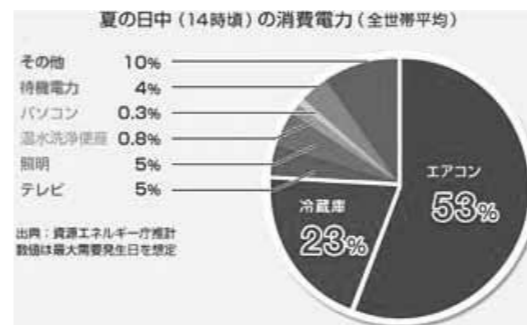
7月から9月までの平日は、エアコンなどの冷房需要が増えることもあり、1日の中では午後2時頃に家庭を含む全体の電力需要が最も大きくなります。電力不足に陥らないためには、1日を通じた節電を心掛けながら、電力需要のピーク量を下げ「ピークカット」や使用時間を早朝や深夜など別の時間帯へ移す「ピークシフト」などの取り組みが不可欠となります。



夏の日中、電力消費の多い電気製品は？

電力の約半分はエアコンの使用外出中世帯も340ワット消費

夏の日中(午後2時頃)には、在宅世帯は平均で約1,200ワットの電力を消費しており、そのうちエアコンが約半分を占めています。また、外出中の世帯でも、冷蔵庫、温水洗浄便座、待機電力などにより、平均で約340ワットの電力を消費しています。体調に無理のない範囲でエアコン使用を控え、また外出中は、使用しない電気製品のプラグをコンセントから抜く、また主電源を切るなど、待機電力等の節減が必要となります。



家庭内で消費電力の多い電気製品

- ・エアコン
 - ・掃除機
 - ・IHクッキングヒーター
 - ・電子レンジ
 - ・アイロン
 - ・炊飯器
 - ・オーブントースター
 - ・ホットプレート
 - ・電気ポット(沸騰時)
 - ・食器洗い乾燥機
 - ・浴室乾燥機
 - ・洗濯乾燥機(乾燥時)
 - ・ドライヤー
 - ・温水洗浄便座(瞬間式・使用時)
- 右の電化製品の使い方については、なるべく平日の日中(午前9時～午後8時)を避けて使用しましょう。



市役所庁舎での取り組み

前年度比マイナス15%を実行します！

- 照明の一部消灯実施中
- ・通路等の照明は最小限の点灯
- ・執務室も必要箇所のみ点灯など
- 空調の設定温度をプラス2℃で実施中
- OA機器節電中
- ・長時間使用しない機器は電源オフ
- ・普段使用しない機器も主電源オフなど
- クールビズ実施中(9月30日まで)



◎電力供給力や想定需要等の数値は平成23年5月末時点のものであり、状況により変動します。

◎職場など事業所での節電方法については、東北電力や経済産業省のホームページで紹介されていますのでご利用ください。

◎東北電力ホームページには、電気の使用状況がリアルタイムで表示中！

市民一丸となって
今夏の電力不足を乗り越えましょう！

〈問合せ先〉

市企画調整課エネルギー政策担当

☎22-1111 内線 2332

経済産業省ホームページ

☐<http://www.meti.go.jp/>

東北電力ホームページ

☐<http://www.tohoku-epco.co.jp/>



毎度ありがとうございます 『出前講座』好評受付中！



市では、市職員が市民のみなさまが主催する集会等に出向き、市政に関する事項をわかりやすくお話しする『出前講座』を実施しています。平成20年度の開始以来、町内会や市民サークルなどのさまざまな団体にご注文いただき、昨年度までの3年間で、61団体、2,530名にご利用いただきました。これまで市民ニーズに応えるべく定期的な見直しを図り、今年度は市政全般から身近な暮らしに関する29種類のメニューをご用意しましたのでぜひご利用ください。

〈受講できる方は？〉

市内の営利を目的としない法人や市民団体等で、受講者がおおむね10人以上見込まれることが必要です。

〈開催できる日時と会場は？〉

原則として、勤務日の午前9時から午後5時までですが、これ以外の日時についても柔軟に対応します。開催会場は、むつ市区域内とし、受講者で確保していただきます。



〈費用は？〉

職員の派遣費用や資料作成の費用は市が負担しますが、それ以外の会場借上料等の費用については受講者の負担となります。

〈申込方法は？〉

出前講座テーマ一覧からご希望の講座を選び、「むつ市出前講座開講申請書」に必要事項を記入し、出前講座の受講を希望する日の14日前までに、市秘書広聴課または各庁舎管理課までお申し込みください。

※申請書は、市秘書広聴課または各庁舎管理課に備え付けています。また、市ホームページからもダウンロードできます。

〈お願い〉

公の秩序または善良な風俗を害するおそれがあるときや、政治、宗教、営利活動を目的としたもの等へは、職員を派遣することはできませんのでご理解をお願いします。



〈問合せ・申込先〉
市秘書広聴課広報広聴担当
☎ 22-1111 内線 2155
川内庁舎管理課 ☎ 42-2111
大畑庁舎管理課 ☎ 34-2111
脇野沢庁舎管理課 ☎ 44-2111

『出前講座メニュー一覧』～29種類をご用意～

区分	テーマ	サブテーマ	担当部署
くらし	コミュニティ助成事業について	あなたの地域の活性化をお手伝いします ～コミュニティ助成～	総務政策部秘書広聴課
	『男女共同参画』について	『男女共同参画』とは？	総務政策部企画調整課
	むつ市水道ビジョンについて	『安心で安定した水の供給』、『経営の安定化』、『サービスの向上』をめざして	公営企業局総務課
	市税について	暮らしに役立つ税金の話	財務部税務課
防災安全	災害と住民避難について	いざという時のために	総務政策部防災調整課
環境エネルギー	中間貯蔵施設について	中間貯蔵施設ってなんだろう？	総務政策部企画調整課
	環境放射線等モニタリングについて	原子力施設周辺の放射線の監視状況	総務政策部防災調整課
	ごみの出し方について	ごみの分別、収集について	民生部環境政策課
保健福祉	後期高齢者医療制度について	高齢者の医療を確保するために	民生部国保年金課
	保育所入所手続きについて	保育所ってどんなところ？	保健福祉部児童家庭課
	【New】子ども手当制度について	家庭と子どものしあわせのために応援します	保健福祉部児童家庭課
	介護予防事業で身体を守りましょう	我が身を守るのは自分です 支援が必要になる前に！	保健福祉部介護福祉課
	成年後見制度を知っていますか？	ひとり暮らしで物事の判断がなくなったら誰があなたを支えてくれますか？	保健福祉部介護福祉課
	介護保険利用手続きと障害者控除について	介護保険制度の利用ができますか？ 要介護者が障害者控除？	保健福祉部介護福祉課
	特定健診・特定保健指導について	特定保健指導で生活習慣病を予防、改善しましょう ～脱メタボ生活をサポートします～	保健福祉部健康推進課
	生活保護制度について	「最低限度の生活」が憲法で保障されています	保健福祉部生活福祉課
産業観光	『むつ市のうまいは日本一！』推進プロジェクト事業	販売戦略の更なる推進に向けて「ムッシュムチュラン1世」奮闘中！	経済部産業政策課
	斗南藩の歴史	会津藩士の気風に学ぶ	経済部商工観光課
	【New】農業者戸別所得補償制度について	畑作物にも対象を拡大して本格実施されます	経済部農林水産課
教習	就学援助制度について	経済的な理由でお子さんの就学にお困りの方へ	教育委員会総務課
	奨学金制度について	進学資金にお困りではありませんか？	教育委員会総務課
	むつ市小中一貫教育について	期待できる教育効果～中1ギャップの解消に向けて～	教育委員会学校教育課
	読みきかせミニ講座	読みきかせの技法と絵本の選び方	市立図書館

区分	テーマ	サブテーマ	担当部署
市政	情報公開制度について	市の保有する公文書の開示を 求めることができる制度です	総務政策部総務課
	行政改革について	これまでの行政改革と これからの行政経営	総務政策部総務課
	統計調査について	統計調査員とは？	総務政策部企画調整課
	むつ市長期総合計画について	『人と自然が輝く やすらぎと活力の大地 陸奥の国』へ向かって	総務政策部企画調整課
	電源三法交付金制度について	交付金制度の概要について お知らせします	財務部財政課
	むつ市の財政について	むつ市の財政の状況(今までとこれから)	財務部財政課

～ 関根・近川・川内・脇野沢地区のみなさま ～
光ブロードバンドサービス加入申込受付開始
 市内のほとんどの地域で利用可能に

市ブロードバンド基盤整備事業については市政だより3月10日(第739号)の特集でもお知らせしましたが、このほど、工事完了に伴い、次の地区で光回線によるブロードバンドサービスの加入申し込みが可能となりました。ぜひこの機会に、通信速度が速く高画質な光ブロードバンドをご活用ください。

- (提供サービス)
 フレッツ 光ネクスト・フレッツ光ライト
 ○超高速インターネット接続サービス
 ○ひかり電話サービス
 ○映像サービス(ビデオや専用チャンネルが視聴可)
 ○その他(「フレッツフォン」、「光iフレーム」等を利用したサービスなど)
- (申込開始対象地区) 関根地区・近川地区・川内地区・脇野沢地区
 ※大畑地区にお住まいの方も申し込みいただけます
 (サービス開始時期) 8月19日(金)

(提供サービスについての問合せ・申込先)
 ○インターネットからの場合
 フレッツ公式ページ <http://flets.com/>
 ○お電話の場合
 NTT東日本フレッツ受付センター
 フリーダイヤル ☎0120-116116
 受付時間：午前9時～午後9時
 (年末年始を除く年中無休)

(その他についての問合せ先)
 市情報政策課情報政策担当
 ☎22-1111 内線 2142

地上アナログ放送終了まで残り13日!
大至急、地デジのご準備を!

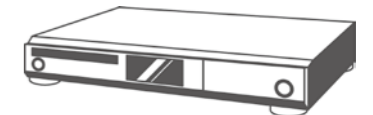
今月24日正午に、今までの地上アナログ放送は終了し、地上デジタル放送に完全移行となります。まだ地デジの準備がお済みでない方は、大至急ご対応をお願いします。



- (地上デジタル放送を見るためには)
- ・地デジ対応テレビに買い替える
 - ・アナログテレビに地デジチューナーを取り付ける など
- ※場合によっては、UHFアンテナや宅内配線の工事が必要です。
 詳しくは、お近くの電気店などにお問い合わせください。

地デジチューナーを無償給付!
 締め切り間近! 7月24日まで

総務省では、経済的な理由等で地上デジタル放送を視聴できない世帯に対して、簡易な地デジチューナー(1台)の無償給付などの支援を行なっています。なお、対象となる世帯は「NHK受信料全額免除世帯」および「市民税非課税世帯」です。
 ※既に地上デジタル放送を1台でも視聴されている世帯は支援の対象外です。



(申込方法)
 「地上デジタル放送受信のための支援の申込書」に必要事項を記入し、同封の返信用封筒に入れ、総務省地デジチューナー支援実施センターあてに送付してください。
 ※申込書をお持ちでない方は、市生活福祉課、障害福祉課および地デジ臨時相談コーナーに用意してあります。
 (申込締切) 7月24日(日) (当日消印有効)

(詳しくは)
 総務省地デジチューナー支援実施センター
 NHK受信料免除世帯への支援 ☎0570-033840
 市民税非課税世帯への支援 ☎0570-023724
 市情報政策課情報政策担当 ☎22-1111 内線 2143

地デジ臨時相談コーナー開設!
 市役所本庁舎にて 8月26日まで

地デジについて疑問のある方には、総務省青森県テレビ受信者支援センター(デジサポ青森)がご相談に応じます。お気軽にお越しください。

- (いつ) 8月26日(金)まで 受付時間 午前10時～午後4時
 (どこで) 市役所本庁舎 開放エリア
 (どんな) ①地デジ全般に関する相談
 ②ご要望があれば、戸別訪問・簡易受信調査の実施
 ③市民税非課税・生活保護世帯等チューナー支援制度の対応
 ④地デジ受信状況が悪い場合のセーフティネットの対応



(詳しくは)
 総務省青森県テレビ受信者支援センター
 (デジサポ青森) ☎017-771-1010

第9回 わきのさわ海まつり・わきのさわ朝市
 7月16日(土) 脇野沢漁協荷捌所にて開催!

◆第9回 わきのさわ海まつり

(いつ) 7月16日(土) 午前10時～午後1時
 (どんな)

- ・海上安全、大漁祈願
- ・鮮魚、水産加工品の即売
- ・無料試食、試飲コーナー
- ・クロソイ稚魚放流
- ・鯛島周遊体験(午後1時発)



※天候等により変更となる場合があります。

◆わきのさわ朝市

鯛島塾むらおこし会議では、地域の活性化を目的に『わきのさわ朝市』を開催します。とれたての魚介類や、花きのほかにも、いのぶた肉などの地元特産品を即売しますので、多数のみなさまのご来場をお待ちしています。



(いつ) 7月16日(土) 午前10時30分～正午
 ※売り切れ次第終了となります。

(詳しくは)

鯛島塾むらおこし会議事務局(脇野沢庁舎管理課内)・脇野沢庁舎産業建設課 ☎44-2111
 脇野沢村漁業協同組合 ☎44-2211

大湊海軍コロッケ認定店・地産地消運動協力店

さいはて 居酒屋 **下北物語**

◆むつ市のうまいは日本一!(地産地消運動推進中)
 ◆一緒にチョイボラ(清掃ボランティア)しませんか?
 ◆むつ市田名部町3-8 (和風レストラン楠こう様向い) **年中無休**
 ◆むつ商工会議所・むつ市観光協会・ボランティア連絡協議会加盟店
 TEL 22-4896 営業時間:PM 5:30～PM 12:00

すでに、返済済みでも大丈夫!

借金の相談無料、任意整理1社2万5千円

- ①大手消費者金融へ5年以上返済を続けている。
- ②金利が25パーセント前後だった。

上記①、②に該当した方は過払い金が戻ってくるかもしれません。今すぐ、お電話下さい。

アカシアの森法律事務所 弁護士：今井 正
 ☎ 0176-51-4317
 住所/十和田市西二番町8-4 (十和田現代美術館 駐車場隣)

【福祉避難所設置のポイント】

- ・災害時には、施設そのものが被災する恐れもあることから、被災状況等によっては開設できない場合があります。
- ・災害時にすぐに開設するものではなく、一般の避難所へ避難された方の状況を判断したうえで開設することとなります。
- ・福祉避難所の指定施設について詳しくは、市ホームページまたは・市政だより6月10日(第745)号折り込みの「むつ市災害時要援護者支援制度の手引」をご覧ください。

(詳しくは)
 ○「通信設備復旧等」および「電気設備等の復旧」協定については
 市防災政策課 ☎22-1111 内線 2132
 ○「福祉避難所の設置運営」協定については
 市介護福祉課介護福祉担当
 ☎22-1111 内線 2562



救急医療情報キット配布
 ～ 市災害時要援護者支援制度登録者へ ～

市では、「むつ市災害時要援護者支援制度」に登録されている方を対象に、今月から救急医療情報キットを配布します。対象となる方へは、直接担当地区の民生委員が自宅を訪問し配布しますので、ぜひご利用ください。

救急医療情報キットとは

高齢者や障害者などの安全・安心を確保することを目的に「かかりつけ医」「薬剤情報」「持病」などの医療情報を記載した用紙や必要に応じて「診察券(写)」「健康保険証(写)」などの情報を専用の容器に入れ、自宅の冷蔵庫に保管することで、万一の緊急時に備えるものです。

急病等の緊急事態が発生した際には、救急隊等が救急医療情報キットを活用することにより、迅速な救急活動体制を確保できるようにします。

配布対象者

「むつ市災害時要援護者支援制度」に登録されている次の方が対象となります。

- ① 65歳以上のひとり暮らし高齢者
- ② 65歳以上の高齢者のみの世帯
- ③ 介護保険における要介護度3・4・5の方
- ④ 身体障害者手帳(1・2級)の交付を受けている方
- ⑤ 青森県愛護手帳(A)の交付を受けている方
- ⑥ 精神障害者手帳(1・2級)の交付を受けている方
- ⑦ 乳幼児・妊産婦の方
- ⑧ 外国人の方
- ⑨ その他、市長が必要と認める方

※「むつ市災害時要援護者支援制度」の詳細について詳しくは、市ホームページまたは・市政だより6月10日(第745)号折り込みの「むつ市災害時要援護者支援制度の手引」をご覧ください。

【写真右】
 救急医療情報キット(医療情報容器および掲示用ステッカー)



(詳しくは)
 市介護福祉課介護福祉担当
 ☎22-1111 内線 2562
 市ホームページ
<http://www.city.mutsu.lg.jp>

防災行政用無線情報テレフォンガイド
 放送内容を確認できます

各地区放送内容の確認はこちらへ！(自動音声)

- むつ地区 ☎22-7400 川内地区 ☎42-3741
 大畑地区 ☎34-3000 脇野沢地区 ☎44-3741

※平日の午前8時30分～午後5時15分の間に更新しています。

☆防災・かまふせメールの登録はこちらへ！☆
 パソコン用 ☎ <http://anshin.city.mutsu.lg.jp>
 携帯電話用 ☎ <http://anshin.city.mutsu.lg.jp/mutsuMob>

(詳しくは)市秘書広聴課 ☎22-1111 内線 2152

防災体制の充実に向けて
 災害時の協力協定を締結

地震、風水害、その他さまざまな大規模な災害時には、迅速な応急対策や復旧対策を行う必要があります。そこで、市ではこのたび、地域の防災力の強化に積極的に協力していただくため、災害時協力協定を締結しました。

万一の災害時に備え、今後も多種多様な業種の団体、企業などと災害時協力協定を締結することで、防災体制の充実に努めていきます。

今回締結した協定内容は、次のとおりです。

◆『災害時の通信設備復旧等の協力に関する協定』

(締結日) 平成23年5月16日(月)

(締結先) 東日本電信電話株式会社青森支店

(協定内容)

災害時に市の要請により、市内の行政機関、公共機関等の重要機関に対して重要通信の確保や避難所等への特設公衆電話の設置等を優先的に実施していただくものです。これにより、災害時において災害情報等の収集や住民への伝達等が迅速かつ的確にできるようになり、住民の安全の確保を図ります。

◆『災害時における電気設備等の復旧の協力に関する協定』

(締結日) 平成23年6月3日(金)

(締結先) 下北郡電気工事工業協同組合

(協定内容)

災害時に市の要請により、市内の公共施設等の電気設備等を復旧していただくものです。これにより、災害時において公共施設や避難施設等の維持運営が可能となり、迅速な応急対策を図ります。



◆『災害時における福祉避難所の設置運営に関する協定』

災害時において、日常生活の中で何らかのハンディキャップを背負っている高齢者や障害者などの災害時要援護者は、一般の避難所へ避難した際、段差の問題や介護の問題などさまざまな面で支障をきたすことが予想されます。

そのため市では、災害時要援護者に配慮し、バリアフリー環境・ケア環境の整った市内の社会福祉施設等を二次避難所として利用するため、「災害時における福祉避難所の設置運営に関する協定」を締結しました。これにより、疲労やストレスのかかる避難生活において、災害時要援護者の肉体的・精神的負担の軽減を図ります。

(締結日) 平成23年6月1日(水)

(締結先)

医療法人章士会、医療法人明仁会、医療法人顕仁会、社会福祉法人桜木会、社会福祉法人青森社会福祉振興団、社会福祉法人光仁会、社会福祉法人八千代会、社会福祉法人三恵会、社団法人むつ下北医師会、株式会社イリエ

(協定内容)

災害時に市の要請により、災害時要援護者の受け入れや必要な介護を行なっていただくものです。



- ・ 建築基準法に違反していないこと
- ・ 所有者が市税を滞納していないこと
- ・ 過去に、この要綱に基づき耐震診断を受けていない住宅であること
- ・ 10,000円増額
- ・ 200㎡を超えた場合、床面積が50㎡増えることに個人負担が約60坪以下であること
- ・ 原則として、延べ床面積が2000㎡以下であること
- ・ 現在の居住の用に供していること
- ・ 併用住宅の場合、延べ床面積の2分の1以上を住宅の用に供し、かつその他の用途に供する部分の床面積が50㎡以下であるものに限り、在来軸組構法または伝統的構法によって建築された木造住宅であること



〈対象となる住宅〉 ※全ての条件に該当する住宅が対象

市では今年度、震災に強いまちづくりを推進するために「むつ市木造住宅耐震診断支援事業」を実施します。この事業は、市内に存する木造住宅の所有者が耐震診断を希望する場合、市が耐震診断員を派遣し耐震診断を行うことにより、木造住宅の耐震性能の確認や耐震化への意識啓発など、市民の耐震対策の支援を目的としています。

木造住宅耐震診断費用を支援

〈診断費用〉

138,000円

※うち個人負担額8,000円、残りを国・県・市で負担

〈募集戸数〉

10戸 ※応募多数の場合は抽選

〈募集期間〉

8月31日(水)まで(予定) 市都市建築課にて受付

〈必要書類〉

・ 申込書 ※市都市建築課で配布または市ホームページからダウンロードできます

・ 案内図

・ 建築時期および延べ床面積が確認できるもの

・ 外観写真(2枚以上)

・ 概略平面図(建築確認申請書があればその写し)

〈耐震診断の流れ〉

申込書の提出↓審査の結果、対象となった住宅所有者へ「派遣決定通知書」を送付↓日程を打合せのうえ、耐震診断員が調査↓診断後、耐震診断員が作成した報告書を第三者によりチェック↓耐震診断員による診断結果の報告

なお、診断結果の報告は年明け頃を予定しています。

詳細はお気軽にお問い合わせください。

問合せ・申込先
市都市建築課建築担当
☎ 22-1111 内線 2753
市ホームページ
http://www.city.mutsu.lg.jp

むつ市議会議員一般選挙の日程および立候補予定者説明会開催について

平成 23 年 10 月 15 日任期満了に伴うむつ市議会議員一般選挙は、次のとおり行われます。

〈告示日〉 9 月 25 日(日)

〈投票日〉 10 月 2 日(日)

〈定数〉 26 人

※合併前の旧市町村ごとの選挙区は設けません

○立候補予定者説明会

〈いつ〉 8 月 10 日(水) 午後 2 時～

〈どこで〉 市役所本庁舎大会議室 1

(詳しくは)市選挙管理委員会事務局 ☎ 22-1111 内線 3313

2011 熱戦再来 北東北総体 ～その 5～

いよいよ 7 月 30 日からしもきた克雪ドームで熱戦スタート!
県立田名部高校フェンシング部の活躍に期待

45 年ぶりのむつ市開催も、ついに目前へと迫ったインターハイ。これまでさまざまな PR 活動の企画・運営に奔走する「高校生一人一役活動」の取り組みや地元青森県の代表校として出場を決めた「県立田名部高校フェンシング部」の意気込みなど、地元開催を盛り上げるべく頑張る高校生の姿をお伝えしてきました。みなさまの応援が選手たちの活躍の力となります。開催当日はぜひしもきた克雪ドームへお越しください。

〈開催日程〉 ～みなさまの温かい声援をお待ちしています!～

いつ	種目等	どこで
7 月 28 日(木)	午前 10 時～ ・総合開会式	青森市・マエダアリーナ
7 月 29 日(金)	午後 4 時～ ・フェンシング大会開会式	下北文化会館
7 月 30 日(土)	午前 9 時～ ・個人男女フルレ予選	しもきた克雪ドーム
7 月 31 日(日)	午前 9 時～ ・個人男女フルレ決勝・表彰 ・個人男女エペ・サーブル予選	
8 月 1 日(月)	午前 9 時～ ・個人男女エペ・サーブル決勝・表彰 ・学校対抗男子・女子 1 回戦～	
8 月 2 日(火)	午前 9 時～ ・学校対抗男子・女子 2 回戦～決勝・表彰 ・フェンシング大会閉会式	

いよいよ本番じゃ応援しとるぞ!



私たちもインターハイ頑張ります!
～ボートは岩手・花巻市で、陸上は同北上市で開催～



【ボート女子Dスカル】
村中友紀菜
(大湊高3年)



【ボート女子Dスカル】
菊池麻鈴
(大湊高2年)



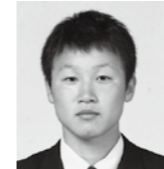
【走高跳】
澁田直人
(大湊高3年)



【4×400mリレー】
橋場裕樹
(大湊高3年)



【4×400mリレー】
関卓哉
(大湊高3年)



【4×400mリレー】
橋脇僚太
(大湊高3年)



【4×400mリレー】
岸谷晶
(大湊高3年)



【4×400mリレー】
溝江大翔
(大湊高3年)



【砲丸投げ】
田澤可南子
(大湊高2年)



【4×400mリレー】
柏村翔太
(大湊高2年)



【砲丸投げ】
桑田優将
(大湊高2年)



【ボート男子Sスカル】
金澤祥吾
(むつ工3年)



【ボート男子Dスカル】
森田将平
(むつ工3年)



【ボート男子Dスカル】
吹越智一
(むつ工2年)



【ボート男子舵手付オドルブル】
横山貴人
(むつ工3年)



【ボート男子舵手付オドルブル】
遠藤良真
(むつ工3年)



【ボート男子舵手付オドルブル】
中村直樹
(むつ工3年)



【ボート男子舵手付オドルブル】
秋元清流
(むつ工3年)



【ボート男子舵手付オドルブル】
鈴木成騎
(むつ工3年)

※この他、大湊高校ヨット部 13 名も、インターハイ進出を目指し、秋田県で開催される東北大会へ出場します。

太田雄貴選手 交流会開催



インターハイ開催に先立ち、2008 年北京オリンピック銀メダリストの太田雄貴選手(森永製菓)が来市し、交流会を開催します。当日の一般見学もできますのでみなさまのお越しをお待ちしています。

〈いつ〉 7 月 21 日(木)
午後 5 時 30 分～7 時

〈どこで〉 しもきた克雪ドーム
(どんな)

- ・ 一人一役活動高校生による PR
- ・ 講演(トークショー)
- ・ 「太田雄貴との交流会」フェンシング動作を交えてのトレーニング等
- ・ 技術披露
- ・ 直筆サイン抽選会

〈対象〉 市内小学生 100 名
※一般見学もできます

〈詳しくは〉

市市民スポーツ課
☎ 22-1111 内線 2473

2011 熱戦再来 北東北総体
7/28 ▶ 8/20
開催まであと 17 日
(平成 23 年 7 月 11 日現在)

後期高齢者医療制度加入のみなさまへ

◆後期高齢者医療被保険者証の一斉更新について

平成23年8月1日は被保険者証の更新日です。新しい被保険者証は、7月下旬に郵送により交付します。新しい被保険者証の有効期限は平成25年7月31日までとなります。(ただし、保険料の滞納等の理由により納付相談の必要な方については、有効期限および更新時期が異なる場合があります。)

〈注意事項〉

- ・交付されましたら、記載内容をご確認のうえ、誤りがありましたら担当窓口へお申し出ください。
- ・新しい被保険者証は、裏面に臓器提供の意思表示(提供する・提供しない)が記入できるようになりました。なお、意思表示の記入については義務ではありません。
- ・平成22年中の所得状況等により、8月1日以降の医療機関での自己負担割合が変わる場合があります。

◆後期高齢者医療限度額適用・標準負担額減額認定証の更新について

平成23年8月1日は認定証の更新日です。現在、認定証をお持ちの方で、平成22年中の世帯の所得状況等により、引き続き8月1日以降も該当になる方については、7月下旬に郵送により新しい被保険者証とともに新しい認定証を交付します。(新しい認定証の有効期限は、平成24年7月31日までとなります。)

〈注意事項〉

- ・現在、認定証をお持ちでない方でも、8月1日以降新たに該当になる方については、担当窓口へ申請することにより、認定証の交付を受けることができます。(該当者には、後日申請手続きのご案内を送付します。)
- ・平成22年中の世帯の所得状況等により、適用区分が変更となる場合や非該当となる場合があります。
- ・認定証の交付を受けた方は、入院等の際に医療機関へ被保険者証と一緒に提示してください。

◆現在お使いの被保険者証等について

現在お使いの被保険者証および認定証は、平成23年7月31日が有効期限となります。有効期限が過ぎたものについては、8月1日以降に担当窓口へ返還するか、破棄してください。

〈問合せ・申請先〉
 市国保年金課後期高齢者医療担当 ☎22-1111 内線 2445
 川内庁舎市民福祉課 ☎42-2111
 大畑庁舎市民福祉課 ☎34-2111
 脇野沢庁舎市民福祉課 ☎44-2111

狂犬病予防注射をまだ受けていない飼い主様へ

狂犬病予防注射は、年1回行うことが義務づけられています。春の集合注射に参加できなかった飼い主のみなさまは、9月末～10月に市で予定している秋の集合注射または動物病院で必ず予防注射を行なってください。

市内の動物病院では、予防注射を受けた際に「注射済票」を交付しますので、市への手続きは不要です。市外の動物病院でも、「ハートベル動物病院」は市内同様「注射済票」を取り扱っています。



〈「注射済票」を交付している動物病院〉

- あすなろ動物病院(下北町) ☎22-1189
- 大内獣医科医院(品ノ木) ☎23-4031
- 藤田動物クリニック(松森町) ☎24-4801
- いせだ動物クリニック(上川町) ☎22-3738
- ハートベル動物病院(東通村目名) ☎27-3497

〈問合せ先〉
 市環境政策課環境衛生担当 ☎22-1111 内線2454
 川内庁舎市民福祉課 ☎42-2111
 大畑庁舎市民福祉課 ☎34-2111
 脇野沢庁舎市民福祉課 ☎44-2111

むつ市病後児預かり室 「おひさまルーム」 ぜひ活用ください

病気回復期のお子様を一時的に預かることで、保護者の子育てと就労の両立を支援することを目的に、市が「NPO法人むつ下北子育て支援ネットワーク『ひるぼ』」へ委託し、昨年度より実施しています。まずは、「おひさまルーム」にて登録を!



結票とあわせておひさまルームへ提出ください。
 ※「登録届出票」、「利用連絡票」、「申請書」は市児童家庭課や市内各病院、および市ホームページからもダウンロードいただけます。

「利用頂いた方の声」

- ・「看護師の方の対応で、また、スタッフの方も親切で安心しておまかせすることができました」
- ・「親切にしてくれたので、安心して預けられました」

①おひさまルームへ「登録」
 ・おひさまルームへ「登録届出票」を提出ください。登録は、郵送・FAXでもできます。
 ②利用を希望するときは病院で受診してください。

〈利用料金〉
 1人1日2,000円
 ※生活保護世帯、平成22年度の市町村民税非課税世帯は無料
 〈利用方法〉
 ③あらかじめ「登録」
 ・おひさまルームへ「登録届出票」を提出ください。登録は、郵送・FAXでもできます。
 ④医師の許可が出たらおひさまルームへ電話予約をお願いします。
 ・1日の定員は3名です。
 ・利用はお申し込み順となりますが、種類の異なる感染症が重なった場合や、お子様の症状や状態により利用できない場合もあります。

かかりつけ医師からの「利用連絡票」が必要となります。(別途料金)
 ⑤医師の許可が出たらおひさまルームへ電話予約をお願いします。
 ・1日の定員は3名です。
 ・利用はお申し込み順となりますが、種類の異なる感染症が重なった場合や、お子様の症状や状態により利用できない場合もあります。

〈問合せ・登録・利用申込先〉
 むつ下北子育て支援ネットワーク「ひるぼ」
 「中央ひろば」内
 「むつ市病後児預かり室」おひさまルーム
 ☎24-0605 (FAX兼用)
 市ホームページ <http://www.city.mutsu.lg.jp/>

むつ総合病院 不妊治療について

不妊症とは、結婚後一定の期間(約1年間)を経ても妊娠しない場合をいい、およそ8組の夫婦のうち1組が不妊といわれています。男女とも不妊の原因がある確率は同じですので、夫婦そろって検査や治療を受けなければ意味がありません。また、治療には次のような検査が必要です。

- ・ホルモンは適度に分泌されているか
- ・卵管の通過性はよいか
- ・子宮に異常はないか
- ・排卵は規則的にあるか
- ・子宮頸管粘液は正常か
- ・精子中の精子数と運動性は正常か

このような検査を行なったうえで、患者さんの身体にできるだけ負担がかからない治療法を選択し、不妊治療を行なっていきます。

不妊治療を受けようか悩んでいる患者さんや、不妊治療について不安に思う患者さんのために、むつ総合病院では毎月第3金曜日に「ママになりたい説明会」を行います。(テキストおよび講習代として1,500円が必要です)

参加ご希望の方はお気軽にお問い合わせください。



〈問合せ先〉
 むつ総合病院産婦人科
 ☎22-2111 内線 3516

スポーツ奨励賞
・北村翔平
 (20才・海上自衛隊自衛官・スキー)
 第47回バイアスロン日本選手権大会スプリント競技 第3位
 一般銃男子ジュニア 第3位

スポーツ賞
・中美貴仁
 (39才・海上自衛隊自衛官・スキー)
 第66回国民体育大会冬季大会スキー競技フリースカントリール競成年男子C5kmクラシカル 第1位

**陸奥の国
 みらい文化奨励賞**
・川井貢実
 (15才・脇野沢中学校3年・標語)
 平成23年度(第52回)科学技術週間標語 優秀作
 「開こうよ 科学の力で 未来の扉」

**平成22年度むつ市長特別表彰
 追加決定**
 去る6月16日、大湊地方総監部および脇野沢中学校において、平成22年度むつ市長特別表彰の被表彰者として追加決定した方々に対し、表彰状の伝達を行いました。追加表彰は、平成22年度むつ市長特別表彰の推薦期限であった平成22年12月28日以降、平成23年3月31日までの間の成績を対象として実施しています。

(写真右)川井貢実さん(左側)
 (写真下)中美貴仁さん(前列左から2人目)
 北村翔平さん(前列左から3人目)



〈詳しくは〉
 市秘書広聴課秘書担当
 ☎22-11111 内線 1115

※敬称略、所属・年齢は
 平成23年6月16日現在

**市指定不燃ごみ袋も取っ手付レジ袋型へ
 在庫がなくなり次第切り替え 7月中旬頃の見込み**

現在ご利用いただいている市指定不燃ごみ袋(大)および(小)が、市指定可燃ごみ袋と同様、取っ手付レジ袋型へ変更となります。形状や材質が変更されますが、従来のごみ袋と同様、詰め込み過ぎたり鋭利なものを入れたりすると破損しますのでご注意ください。
 なお、袋の料金や容量等に変更はありません。

ゴミ袋表面に広告募集予定

今回製作した市指定ごみ袋に民間企業の広告が掲載されます。今後も市政だよりや市ホームページで広告募集を行いますのでお気軽にお問い合わせください。

※現在ご利用いただいている長方形型のごみ袋も従来どおり使用できます。
 ※市指定資源ごみ袋も、在庫がなくなり次第変更となります。

〈詳しくは〉
 市環境政策課廃棄物対策担当
 ☎22-1111 内線 2461

取っ手が付きます!



この部分に広告が掲載されます

写真は可燃ごみ袋です

『むつ市民便利帳』お詫びと訂正

次の箇所の記載に誤りがありました。お詫びして訂正いたします。

・18 ページ	成田板金様広告	(誤) 全労災	→	(正) 全労済
・118 ページ	むつ・下北薬剤師会リストの医療機関名	(誤) 天間調剤薬局	→	(正) 天馬調剤薬局
・118 ページ	社団法人むつ下北薬剤師会の電話番号	(誤) 0175-29-2145	→	(正) 0175-29-2185

〈詳しくは〉市秘書広聴課広報広聴担当 ☎22-1111 内線 2154

むつ市電気自動車製作企画連載 第3回

電気自動車を製作します

ベース車両搬入～エンジン等部品の取り外し

～サビとの闘い～

6月中旬の午後、むつ工業高校校舎内の機械加工実習室では、電子機械科3年の生徒3名が課題研究として作業を行っていました。ベース車両である「ダイハツハイゼット」は5月30日に搬入されました。「ベースが4WDであるため、電気自動車となっても4WDとして使用できます」(盛田直人先生談)とのことで、市販のEVにも現在四輪駆動車は国内で発売されていないので、雪道でも頼もしい存在となるのでは!?



「サビにより取り外しが大変でした」と話す金澤君(右側)

しかしこのハイゼット君、「中学校進学」を迎えようかという車齢のためか、下回りやボディーなどの至る所に「サビ」が発生しており、作業に携わる金澤祥吾君も「サビがひどく、ボルト・ナットを外すのが大変でした」と取り外し時の苦労を話してくれました。また、マフラーやプロペラシャフト等下回り部品の取り外しは、車の下部に潜り込んでの不自由な体勢での作業となり、生徒達は錆やこぼれ落ちるオイルなどで顔や作業着を真っ黒にしなが



サビ対策について話し合う奈良正明先生と生徒達

ながらいきいきと作業を進めていました(先生方もいきいき?)。この日は主に、前輪と後輪の回転を伝えるプロペラシャフトを取り外す作業を行いました。近々エンジンの取り外しを行い、組み立ての準備を整える作業を進めていきます。このほか、機械科や自動車部の生徒も自動車製作に参加しており、今後紹介していく予定です。



左から横濱利昭先生、川端竜也君、金澤祥吾君、石田涼一郎君

今回は、電気自動車に関する講演会の様子についてご紹介します。

〈詳しくは〉市企画調整課エネルギー政策担当 ☎22-1111 内線 2333

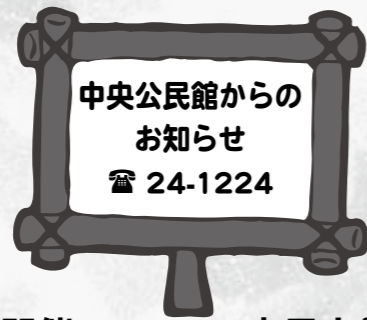
**7月21日～31日
 夏の交通安全県民運動実施**

7月から8月にかけては、県内における交通事故による子どもの死者数が最も多い時期となっています。また、飲酒運転による死亡事故発生件数も増加する傾向にあります。市民のみならず、一人ひとりが交通ルールを守り、交通安全の向上を心がけることにより、交通事故の防止に努めましょう。



〈運動の期間〉
 7月21日(木)～31日(日)
 〈運動の重点〉
 ①子どもと高齢者の交通事故防止
 ②自転車の安全利用の推進
 ③飲酒・暴走運転の根絶

〈詳しくは〉
 市環境政策課環境衛生担当
 ☎22-11111 内線 2453



中央公民館からの
お知らせ
☎ 24-1224

夏の子どもお楽しみ会開催!

親子・お友達と一緒に楽しい時間を過ごしませんか?
参加は無料で、事前の申し込み不要です。
たくさんのお楽しみをお待ちしています。
(い つ) 7月17(日)午前10時30分～正午
(どこで) 中央公民館 講堂
(どんな) 大型紙芝居「ジャックと豆の木」
パネルシアター「五といたらさつまいも」
アニメ映画
ペープサート「赤ずきん」
うた・ゲーム・クイズほか
(その他) ささやかな手作りプレゼントがあります。

参加者募集! 夏休み子ども講座

今年も小学生対象の夏休み子ども講座を開講します。
お友達と一緒に参加しよう!

【バルーンアート教室】

(い つ) 7月26(火)午前9時30分～11時30分
(どこで) 中央公民館 講堂
(どんな) 風船で動物などを作ります。
(定 員) 30名
(会 費) 200円(当日徴収)
(準備するもの) 油性マジック
(申込期間) 7月4日(月)午前9時～15日(金)
※定員になり次第締め切りとなります

市民大学ゼミナール受講生募集!

7月19日(火)午前8時30分より受付開始!
お申し込みはお電話で!
～定員になり次第締め切りとなります～
(テーマ) IT
(どんな) パワーポイントでプレゼンテーションの作成と実行
(定 員) 10名
(い つ) 8/10、8/17、8/24、8/31、9/7
いずれも水曜日・午後1時30分～3時30分
(どこで) 中央公民館 1Tルーム
(講 師) 猿谷 修平氏
(教材費) 無料
(準備するもの) 筆記用具

むつ市民大学公開講座開催!

(い つ) 8月4日(木)午後1時30分～3時30分
(どこで) 中央公民館 講堂
(テーマ) ストレス ～ストレスに負けないために～
(講 師) 医療法人光和会 村中内科・心療内科医院
院長 村中 一文氏
(送迎バス) 事前申し込みが必要です。
脇野沢公民館前発(午後0時20分)
大畑公民館前発(午後0時40分)
川内公民館前発(午後0時50分)
※帰りは中央公民館を午後3時40分に出発します
(その他)
・市民大学では、受講登録者を随時募集しています。
・公開講座は、市民大学登録者以外の方でも聴講できます。
・市民大学は、『あおもり県民カレッジ』の認定講座です。

統計協会会員募集中!

市統計協会事務局では、統計調査員として統計業務に従事していただける方(個人会員および法人会員)を募集しています。ご入会いただきますと登録調査員として登録され、統計調査員(報酬有り)として活動していただくための各種ご案内を差し上げています。詳しくは事務局へお問い合わせください。

(加入できる方(個人会員の場合))

- ・20歳以上で秘密を保持できる方
- ・責任を持って事務を遂行できる方
- ・税務、警察、選挙事務に直接関係のない方

(年会費)

個人会員 1,000円
法人会員 3,000円

(問合せ先)

むつ市統計協会事務局
(市企画調整課内)
☎22-1111 内線 2317

言葉の難しさ

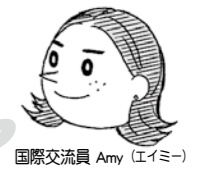
毎日、日本人しかいない職場で仕事をして、同僚の日常会話を聞いていると、「日本語って難しいな～」と思う事が日々あります。特にアメリカ人が難しいと思うのは英語には必ずあるが日本語にはない主語のことです。例えば、日本語なら普通の会話としてAさんは「食べる?」と聞き、Bさんは「食べる!」と返事して会話が成り立ちます。しかし、英語になると「Eat?」「Eat!」とはならないです。でも、考えてみたら英語もあかしの思われる事がたくさんあります。それで英語の難しいところをいくつか紹介したいと思います。

まずは、英語を勉強している人によく聞かれる質問ですが、アメリカ人は「Hot」という言葉が「暑い」なのか「辛い」なのかどうやってわかるかについてです。通常は会話の内容でわかります。例えば、調味料の話をしていけば「Hot」とは「辛い」でしょうし、天気の話をしていけば「暑い」です。しかし、実はアメリカ人もどっちなのか分からない時があります。カレーのような食べ物話なら「Hot」とは「辛い」という意味も「熱い」という意味も可能です。こういう時はアメリカ人でも「hot hot?」なのか「spicy hot?」なのか尋ねます。「hot hot」は「熱い」を意味し、「spicy hot」は「辛い」を意味します。勘違いされる事が多いなら最初から「hot hot」と言えばいいでしょうけど、「hot hot」は普段使われていない言葉なので、「hot hot or spicy hot?」と聞かれるまで絶対に使わないです。ここは注意してください。

その他、アメリカ人でも「どっちの意味?」とよく確認する言葉は「Like」です。「Like」とは「好き」という意味ですが、日本語では「好きなのか、友達として好きなのか」というのを英語にすると、「Do you like him? Or do you like like him?」となります。友達として好きという時は「Like」で友達以上に「Like」(いわゆる「Love」という事だが、「Love」という言葉を恥ずかしがって使いたくない)という時は「Like like」を使います。外国人にとって非常にわかりにくいと思いますが、英語では同じ言葉を2回使うと違う意味になるという事があるので、注意してください。

また、私が日本語を話す時に、苦勞する時は電話対応の時

Amy's Essay ～エイミーのヨモヤマ話～



国際交流員 Amy (エイミー)

です。電話でどの漢字を使うか確認したい時、例えば、私は「屋」という漢字を確認する時は「名古屋の『や』ですか?」と聞いてしまっていますが、これは日本人なら言わないでしょう。日本人の同僚に聞いたら、一般的に「屋根の『や』」と言うそうです。

英語でも同じような事があります。日本人ならアルファベットの文字を確認したい時「Z」なら「ゼット」と発音しますよね。でも、アメリカ人は「Z」を電話で確認したい時は「Z as in Zoo」と言います。ちなみに「A as in Apple」、「B as in Book」、「C as in Cat」と、文字によって使う言葉はだいたい決まっています。

私は今年で25歳になり、日本語を勉強し始めてから10年が経ちました。そして、むつ市に来て5年になります。この10年間で日本語はかなり上達しましたが、電話で「名古屋の『や』ですか?」と変な日本語を使ったり、全く主語のない会話を聞こうとするとたまに「ストップ、誰の話?」と会話についていけなかったりと、漢字は今でも中学生レベルです。

英語はともかく、外国語が難しいという事は非常によくわかります。そして、勉強する事に終わりはないと思います。それでも、外国語を話せるというのはとても幸せな事です。違う国の人といつでも会話できるし、海外に行っても安心、仕事を探す時にも役に立つし、お得な事がたくさんあります。

現在、小中学校で英語の勉強に苦勞している生徒のみなさんや趣味で英語を覚えたいと思っている大人の方のみなさん、これからも頑張ってください。応援しています。

Do your best!

夏休み! 尻屋観光からの緊急お知らせ!
8月5日(金)～8月21日(日)限定
東京行きツアーバス運行決定!
チケット発売中! 期間中毎日運行! 一人でも予約があれば走ります!
下北 ↔ 東京
(大畑庁舎・尻屋観光下北営業所・道の駅よこはま) ↔ (新宿・東京駅・TDL)
しりかんが下北の皆さんのためにオリオンツアーさんにお願い(T.T.)
念願の下北発着! 片道なんと6,500円!
バスは高速道路が8月まで無料! いつもお世話になっている皆さんに還元します!
お問い合わせはオリオンツアー 0570-00-2020
携帯・IP電話からは 092-415-6150
又はインターネットから「オリオンバス」で検索して下さい

いつか心が帰るところ
— 大切な家族を最後に見送るお手伝いをさせて頂いております —
有限会社 小田桐石材 33-3166
むつ市仲町15番8号 http://www.odagiri-sekizai.com

むつ市 情報ポケット

information

むつ市役所

0175-22-1111

info@city.mutsu.lg.jp

お知らせ

納税週間に係る 収納窓口を開設しています

市では、毎月25日から末日までを納税週間として、平日の窓口業務に加え、夜間および休日にも収納窓口を開設しています。市税等の納付を受け付けていますので、仕事などで日中の納付が難しい方はぜひこの利用ください。

※納税相談も随時行なっています

※土・日曜日を含む

※土・日曜日を含む

○平日

午前8時30分～午後7時30分

○土・日曜日

午前8時30分～午後5時15分

開設場所・問合せ先

市税務課収納担当

☎22-11111内線2232

なるという悲惨な事案を未然に防止するためにも、買い物等の際は、車内に子どもを置き去りにしないよう注意してください。詳しくはむつ警察署

☎22-11321

(株)三商品券 還付受付開始

＜受付期間・受付場所＞

○郵送の場合：8月8日(月)まで

〒9800-8436

仙台市青葉区本町3-3-1

東北財務局理財部金融監督第三課

○持参の場合：8月8日(月)まで

※土・日曜・祝日を除く

青森市新町2-4-25

青森財務事務所理財課

問合せ先：青森財務事務所理財課

☎017172211463

各種催し・講座等

ウエルネスパークから イベントのお知らせ

○「すつきり健康教室」開催

いつ(7月15日)(金)

午後1時～2時30分

どこで：ウエルネスパーク

どんな：カラダの歪みを

改善する骨盤体操

＜対象＞男女問わず18歳以上の方

＜参加費・定員＞3000円・10名

＜準備するもの＞飲み物、運動着

税務署からのお知らせ

○「申告・納付等の期限」について
東日本大震災により延長されていた国税の申告・納付等の期限について、青森県内の納税者の期限は次のとおりとなります。

・3月11日から7月29日までの間

が期限となっていた全ての国税の申告・納付等の期限

↓7月29日(金)

・7月29日までに申告所得税や

個人事業者の消費税および地

方消費税の平成22年分確定申

告書を提出した方で振替納税

をご利用の方の振替日

↓8月31日(水)

振替納税をご利用の方には

お知らせが送付されます。

詳しくはむつ税務署

☎22-3294

下北地域県民局県税部より

自動車税等特例措置について

東日本大震災により滅失、ま

たは損壊した自動車の所有者等

が、その被災自動車に代わるもの

と認められる自動車(代替自動

車)を平成23年3月11日から平成

26年3月31日までの間に取得し

た場合には、自動車取得税を非

課税とし、また、平成23年度か

ら平成25年度までの各年度分の

申込み方法(要予約、お電話にて

問合せ・申込先)

むつ市ウエルネスパーク

☎28-4341

むつ科学技術館だより

【開館記念イベントのご案内】

7月17日(日)に「開館記念イベ

ント」を開催します。当日は無料

開放し、先着100組様に「プレ

ゼント」をご用意します。

○ステージショー

「歌のお姉さん」

ゆかいなコンサート」

いつ(7月10日)10時30分

いつ(7月10日)10時30分

いつ(7月10日)10時30分

いつ(7月10日)10時30分

いつ(7月10日)10時30分

いつ(7月10日)10時30分

いつ(7月10日)10時30分

いつ(7月10日)10時30分

いつ(7月10日)10時30分

いつ(7月10日)10時30分

いつ(7月10日)10時30分

いつ(7月10日)10時30分

いつ(7月10日)10時30分

いつ(7月10日)10時30分

いつ(7月10日)10時30分

いつ(7月10日)10時30分

いつ(7月10日)10時30分

いつ(7月10日)10時30分

いつ(7月10日)10時30分

いつ(7月10日)10時30分

いつ(7月10日)10時30分

いつ(7月10日)10時30分

いつ(7月10日)10時30分

いつ(7月10日)10時30分

むつ市老人クラブ連合会

「生きがいサークル」8月の日程

はじめて参加される方はあらかじめご連絡ください。なお、お花と手芸は材料費が必要です。

◆老人憩いの家『禄寿荘』(新町) ☎23-5800

お花教室	4日(木)・18日(木)
手芸教室	2日(火)・16日(火)
詩吟教室	5日(金)・19日(金)
踊り教室	10日(水)・24日(水)
お茶教室	11日(木)・25日(木)
習字教室	12日(金)
コーラス教室	8日(月)・26日(金)
ダンス教室	10日(水)・24日(水)
カラオケ教室	8日(月)・22日(月)
囲碁・将棋教室	2日(火)・16日(火)
着付教室	3日(水)・17日(水)

＜時間＞ダンス教室は午後1時～3時、カラオケ・囲碁・将棋教室は午後1時～4時、その他の教室は午前10時～正午

◆老人憩いの家『福寿荘』(川守町) ☎29-1800

詩吟教室	2日(火)・16日(火)
日舞教室	1日(月)・22日(月)
着付教室	9日(火)・23日(火)
唱歌教室	5日(金)・19日(金)
カラオケ教室	11日(木)・25日(木)

＜時間＞カラオケ教室は午後1時～4時、その他の教室は午前10時～正午

※各教室とも新しく会員を募集しています。「禄寿荘」「福寿荘」または各単位老人クラブ会長までお問い合わせください。

自動車税を非課税とする特例措置が創設されました。詳しくはお問い合わせください。

詳しくは

下北地域県民局県税納税管理課

☎22-8581内線210

岩手県の被災者 火葬費用を精算します

岩手県では、東日本大震災による被災者の火葬について、ご遺族が負担した火葬費用を精算します。＜対象＞

岩手県沿岸被災市町村で被災し、その後なくなった方等。

＜対象経費＞

ひつぎ、骨箱、火葬場使用料、

遺体搬送料等火葬に要した経費。(葬儀費用を除く)

＜必要書類＞

火葬許可証の写し、領収書等

＜詳しくは＞

岩手県民暮らしの安全課

☎019-629-6786

岩手県ホームページ

☎http://www.pref.iwate.jp/

「かざぐるま募金」へご協力 ありがとうございました

東日本大震災「かざぐるま募金」にご協力いただきありがとうございました。震災日3か月目となった6月11日午後2時46分、恐山にてお焼香・かざぐるまを

むつ警察署からのお知らせ

○車内に児童を放置しないで！
例年、児童が駐車中の車内で熱中症により死亡する事案が発生しています。これから夏に向けて、車内の温度は予想をはるかに上回り、熱中症になりやすい時期となります。児童が亡く

相談、報酬に関する相談など

※事前に電話で要予約

問合せ先

青森県宅建物取引業協会

下北むつ支部事務局

☎22-8545

むつ来さまい館だより

【フリーマーケット】

いつ(7月24日)(日)

いつ(7月24日)(日)

いつ(7月24日)(日)

いつ(7月24日)(日)

いつ(7月24日)(日)

いつ(7月24日)(日)

いつ(7月24日)(日)

いつ(7月24日)(日)

いつ(7月24日)(日)

いつ(7月24日)(日)

いつ(7月24日)(日)

いつ(7月24日)(日)

いつ(7月24日)(日)

いつ(7月24日)(日)

いつ(7月24日)(日)

いつ(7月24日)(日)

いつ(7月24日)(日)

いつ(7月24日)(日)

いつ(7月24日)(日)

いつ(7月24日)(日)

いつ(7月24日)(日)

いつ(7月24日)(日)

いつ(7月24日)(日)

いつ(7月24日)(日)

いつ(7月24日)(日)

いつ(7月24日)(日)

いつ(7月24日)(日)

いつ(7月24日)(日)

いつ(7月24日)(日)

【両教室共通事項】
〈どこで〉
むつコトトハーバー(宇田町)
〈準備するもの〉
濡れても構わない服装

〈申込締切〉7月20日(水)
電話またはFAXにて、住所・氏名・年齢・電話番号をお知らせください。
〈その他〉
各自傷害保険へご加入ください。

〈問合せ・申込先〉
むつコトト協会 木立
☎29-12357
☎29-12363

こすもす幼稚園「まめっ子サロン」
未就園児親子教室
参加者募集

親子で遊びに来ませんか?
いついづれも午前9時〜11時
7月27日(水)、8月30日(火)、
9月21日(水)、10月19日(水)、
11月30日(水)、12月21日(水)、
(平成24年)1月27日(金)、2月22日(水)、3月5日(月)
〈どこで〉こすもす幼稚園
〈どんな〉
・午前9時〜園内であそぼう
・午前10時〜たんぼほ組と一緒
に幼稚園生活を体験しよう
〈問合せ先〉大畑町鬼沢17-228
こすもす幼稚園
☎34-5255

がんに東北一元気応援イベント
第4回早掛キャンプ場
バーベキューまつり開催
山上進「三味線ライブ」、吉本興業キユーティー「フロンズ」お笑いライブやお楽しみ抽選会もあるよ!
いついづれも7月30日(土)
午前10時〜午後3時
〈どこで〉早掛レイクサイトビル
キャンプ場
〈入場料〉1人1,000円
※小学生未満無料
焼き肉セット(牛肉250グラム・野菜・タレ・箸・皿)引換券を事前購入していただきます。
〈販売期間・場所・販売枚数〉
7月11日(月)〜28日(木)
午前9時〜午後5時
早掛キャンプ場、むつ来ささい館、むつ商工会議所(土・日曜を除く)・250枚※払戻不可
〈焼き肉セットとの引き換え〉
当日午前9時〜午後1時に早掛キャンプ場にて
※雨天中止の場合は、当日午前10時〜午後1時にむつ来ささい館にて
〈その他〉
・コンロ、網、炭、デシキ、団扇をお貸しします
・飲み物の持ち込みは自由です
・追加の肉や飲み物は場内でも販売します

あおもり検定2011 開催
青森県の歴史・文化・産業・観光など他分野にわたり、あなたの青森通を認定する検定試験です。あおもり県民カレッジ単位認定講座にもなっています。
いついづれも10月2日(日)
午前10時〜11時30分
〈どこで〉下北交通大畑出張所
(下北交通旧大畑駅)
〈入場料〉
200円(小学生以下無料)
※車輛の不調等で、やむを得ず運休となる場合がありますのでご了承ください。
〈問合せ・申込先〉
NPO法人GEMBU事務局
☎22-4641
大畑線キハ85動態保存会ホームページ
http://home.t01ts.com/net/kihaz2/index.html

日本の祭りinあおもり
2011開催
国内外の地域伝統芸能が集結。県内からは「立佞武多」「ねぶた祭り」「えんぶり」などが出演します。
いついづれも9月24日(土)・25日(日)
〈どこで〉
メイン会場：青森市文化会館
サブ会場：青森ベイエリア
※メイン会場のみ事前申込
〈どんな〉
サブ会場では「あおもりうまいもの市」「ご当地グルメ屋台村」などの各種イベントを開催
〈申込締切〉8月19日(金)必着
ホームページ：はがき・メール・FAXのいずれかの方法で郵便番号・住所・氏名・電話番号・希望人数(1申込2名まで)を記載
〈問合せ・申込先〉
〒030-8570 青森市長島1-1-1 青森県観光交流推進課内
「日本の祭り」観覧希望係
☎017-734-9389
☎017-734-8126
sinkanko@pref.amor.jp
公式ホームページ
http://natsuri2011.jp/

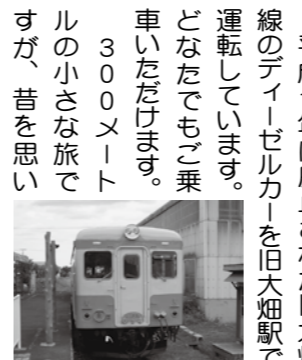
東日本大震災の被災地から
むつ市に避難されている
方々をご招待する予定です
〈問合せ先〉早掛キャンプ場
☎23-8686

旧大畑線の
ディーゼルカーが動きます
平成13年に廃止された旧大畑線のディーゼルカーを旧大畑駅で運転しています。
どなたでもご乗車いただけます。
300メートルの小さな旅ですが、昔を思い

あおもり検定2011 開催
青森県の歴史・文化・産業・観光など他分野にわたり、あなたの青森通を認定する検定試験です。あおもり県民カレッジ単位認定講座にもなっています。
いついづれも10月2日(日)
午前10時〜11時30分
〈どこで〉下北交通大畑出張所
(下北交通旧大畑駅)
〈入場料〉
200円(小学生以下無料)
※車輛の不調等で、やむを得ず運休となる場合がありますのでご了承ください。
〈問合せ・申込先〉
NPO法人GEMBU事務局
☎22-4641
大畑線キハ85動態保存会ホームページ
http://home.t01ts.com/net/kihaz2/index.html

あおもり検定2011 開催
青森県の歴史・文化・産業・観光など他分野にわたり、あなたの青森通を認定する検定試験です。あおもり県民カレッジ単位認定講座にもなっています。
いついづれも10月2日(日)
午前10時〜11時30分
〈どこで〉下北交通大畑出張所
(下北交通旧大畑駅)
〈入場料〉
200円(小学生以下無料)
※車輛の不調等で、やむを得ず運休となる場合がありますのでご了承ください。
〈問合せ・申込先〉
NPO法人GEMBU事務局
☎22-4641
大畑線キハ85動態保存会ホームページ
http://home.t01ts.com/net/kihaz2/index.html

ソフトテニス会員募集中
ソフトテニスを始めたい方や経験者の方、社会人であれば年齢は問いません。次の団体・クラブで会員を募集しています。
○むつソフトテニス協会
早朝や休日におむつ運動公園で練習しています。大会もあります。



ソフトテニス会員募集中
ソフトテニスを始めたい方や経験者の方、社会人であれば年齢は問いません。次の団体・クラブで会員を募集しています。
○むつソフトテニス協会
早朝や休日におむつ運動公園で練習しています。大会もあります。

各種相談日程

法律相談 市秘書広聴課 ☎22-1111内線2152
8月26日(金) 場所は市民相談室。予約制です。相談の際はできるだけ関係書類をご持参ください。

法律相談 青森県弁護士会 ☎017-777-7285
毎月第1・2金曜日 場所はむつ商工会議所。料金は5,000円、予約制です。(扶助制度があります)

行政相談 市秘書広聴課 ☎22-1111内線2152
8月15日(月) 場所は市民相談室。行政が行う仕事についての各種相談を受けます。

行政相談 大畑庁舎管理課 ☎34-2111
8月12日(金) 場所は大畑庁舎2階第2会議室。行政が行う仕事についての各種相談を受けます。

人権相談 青森地方方法務局むつ支局 ☎23-3202
土・日・祝日を除く毎日 場所は下北合同庁舎2階相談室。家族間や近隣関係のこと、学校や職場内のことなどの相談を受けます。

人権相談 大畑庁舎管理課 ☎34-2111
8月5日(金) 場所は大畑庁舎旧監査室。家族間や近隣関係のこと、学校や職場内のことなどの相談を受けます。

心配ごと・結婚相談 むつ市社会福祉協議会相談所専用電話 ☎22-2731
月～水・金曜日 場所はむつ市役所本庁舎内社会福祉協議会。祝日および木曜日は休み。

教育相談 相談専用電話 ☎22-0974
月～金曜日 場所は教育研修センター。予約制です。祝日は休み。中学生までの教育に関する相談を受けます。

こころの健康相談 下北地域県民局地域健康福祉部(むつ保健所) ☎24-1231
毎月1回開催 場所は地域健康福祉部(むつ保健所)。予約制です。お問い合わせください。心の悩み、心の病気、認知症等の相談を随時受けます。

女性の健康相談 下北地域県民局地域健康福祉部(むつ保健所) ☎24-1231
8月18日(木) 場所は地域健康福祉部(むつ保健所)。予約不要。女性の心身の健康に関する相談に応じます。

○むつクイーンズテニスクラブ
毎週木曜日午前および土曜日午後におむつ運動公園で練習しています。初心者大歓迎。女性のみ。
○むつTHSソフトテニスクラブ
毎週火曜日および金曜日の午前、しもきた克雪ドームで練習しています。初心者大歓迎。迎老若男女不問。
〈問合せ・申込先〉事務局 相馬
☎24-13262

いついづれも8月1日(月)〜5日(金)の希望する日
午前9時〜午後1時
〈どこで〉大平保育園
〈対象〉市内の高校生
〈定員〉20名(先着順)
〈準備するもの〉
お弁当(ご飯のみ、上履き、各学校指定のトレーニングウェア)
〈問合せ・申込先〉
大平保育園地域子育て支援センター
☎24-5117(FAX兼用)

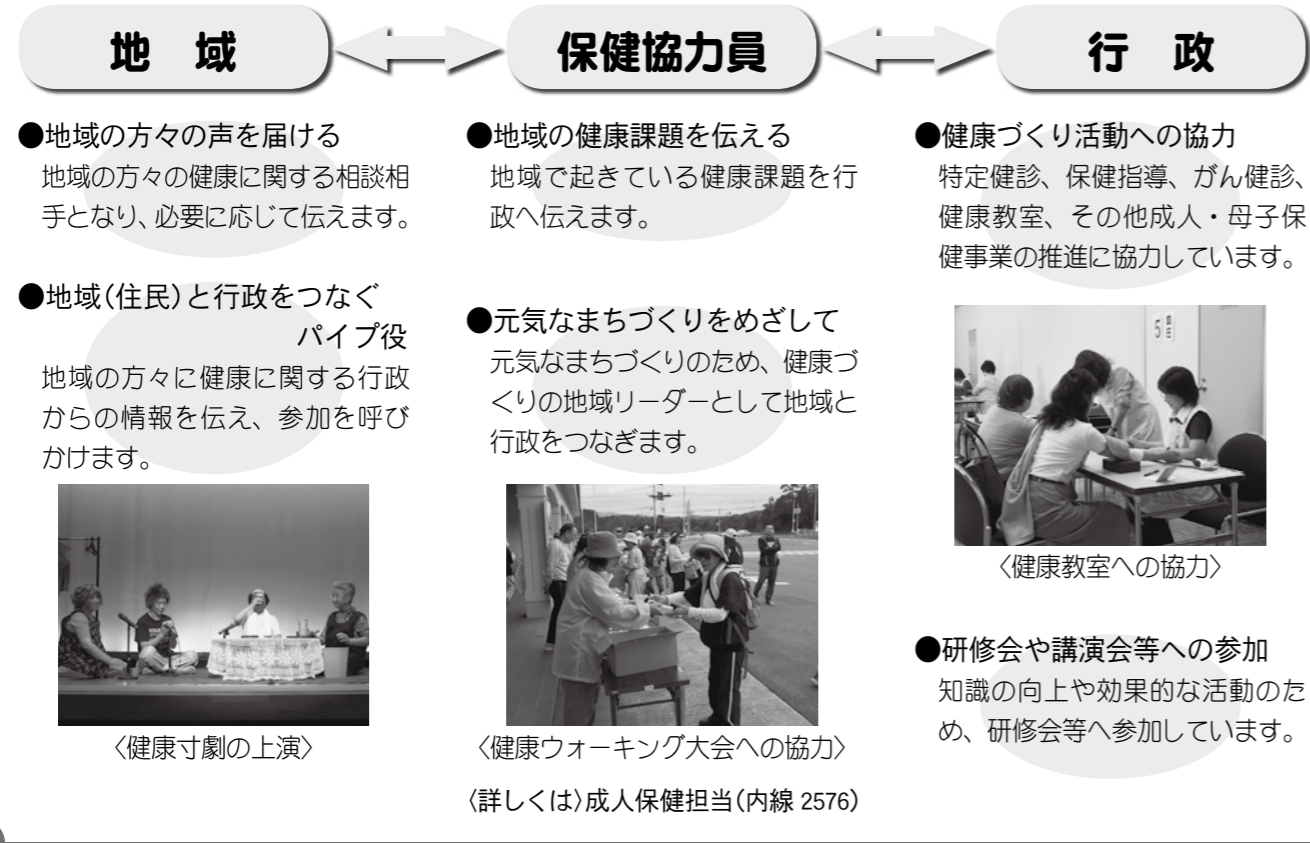
平成24年2月22日(水)
〜5日(金)の希望する日
午前9時〜午後1時
〈どこで〉大平保育園
〈対象〉市内の高校生
〈定員〉20名(先着順)
〈準備するもの〉
お弁当(ご飯のみ、上履き、各学校指定のトレーニングウェア)
〈問合せ・申込先〉
大平保育園地域子育て支援センター
☎24-5117(FAX兼用)

〈競技規則〉
平成23年度日本バレーボール協会制定6人制競技規則(ラリーブイント制)
〈参加料〉
1チーム15,000円
※代表者会議時に納付
〈チーム編成〉
1チーム15人以内
〈申込締切〉
8月17日(水)午後4時まで
〈申込方法〉
FAXまたはメールにてお申し込みください。協会ホームページからも要項・申込書をダウンロードできます。

〈代表者会議〉
9月21日(水)午後7時
下北文化会館にて(予定)
〈参加条件〉
・審判員の割り当てがあることで、資格のある者を2名登録
※新チームは要審判講習参加
・チーム名がはっきりわかるユニフォームを着用
〈問合せ・申込先〉
むつ市山田町2-7 飛林宛
☎24-13830(FAX兼用)
mvakoho@yahoo.co.jp
バレーボール協会ホームページ
http://netvoilekyokai.web.fc2.com/

市民の健康のために活動する ご存知ですか？ 『保健協力員』

保健協力員は、市民のみなさまの健康の保持増進を図るため、家庭（地域）と行政（市役所）をつなぐパイプ役として活動しています。保健師と連携をとりながら地域の方々の健康づくりを応援しています。むつ市では現在、316名の方々が活躍しています。



“お日様キャラバン”がやってくる ～弘前劇場による朗読劇『走れメロス』～

青森県は、全国に比べ自殺者が多い県です。そこで県は、自殺対策事業の一環として、平成21年度から“お日様キャラバン”を県内40市町村で開催しています。今年度は、いよいよむつ市へやってきます。

『走れメロス』の朗読劇をとおして、「生きることの愛おしさ」を地域のみなさんとともに考えます。

参加を希望される方はお電話でお申し込みください。当日参加もできますのでお気軽にお越しください。

（いつ）7月24日（日）午後1時～3時30分
（どこで）むつ来さまい館 イベントホールB

（問合せ・申込先）
成人保健担当（内線 2577）

腸炎ビブリオ食中毒について

夏は食中毒が多発する季節ですが、特に腸炎ビブリオによる食中毒は7～8月にかけて猛威をふるいます。次のことに注意し、食中毒を防止してください。

- ・調理前後や食事の前、外出から帰ったときなどは、こまめに手洗いをしましょう。
- ・海水中に生息し、魚介類に付着しているため、刺身は「刺身用」「生食用」の表示があるものを購入し、早めに食べましょう。
- ・調理する場合は、魚介類を流水でよく洗い、中心部までしっかり加熱しましょう。
- ・まな板や包丁などは、洗浄後、さらに熱湯で消毒しましょう。
- ・法事などで出された料理、特に刺身は絶対に持ち帰らないようにしましょう。

（詳しくは）予防担当（内線 2582）

健康教室・健康相談・健康診査

赤ちゃん教室（歯科）	むつ地区
8月31日（水） 平成22年11月～平成23年4月生まれの乳児	
13:10～13:20 下北文化会館集会娯楽室	
離乳食教室	むつ地区
8月31日（水） 平成22年12月および平成23年1月生まれの乳児	
10:00～10:10 下北文化会館集会娯楽室	
10か月児健康診査	むつ地区
8月30日（火） 平成22年10月生まれの乳児	
12:50～13:00 下北文化会館	
1才6か月児健康診査	むつ地区
8月23日（火） 平成22年1月生まれの幼児	
12:50～13:00 下北文化会館	
2才児健康診査	むつ地区
8月24日（水） 平成21年2月生まれの幼児	
12:50～13:00 下北文化会館	
3才児健康診査	むつ地区
8月4日（木） 平成20年2月生まれの幼児	
12:00～12:20 下北文化会館	
健康なんでも相談	全地区
毎週月～金曜日 保健師や栄養士がご相談をお受けします	
8:30～17:15 市健康推進課 ※祝日、年末年始を除く	

お元気ですか！ 保健コーナー

＜詳しくは＞市健康推進課 ☎22-1111
川内庁舎市民福祉課 ☎42-2111
大畑庁舎市民福祉課 ☎34-2111
脇野沢庁舎市民福祉課 ☎44-2111

～これからの予防接種日程～

※川内診療所・大畑診療所・脇野沢診療所は、10日前までに各庁舎市民福祉課へ予約が必要です

麻しん風しん	◎1才～2才未満 ◎年長児（平成17年4月2日～18年4月1日生まれ）
実施日	実施場所・受付時間
8月5日（金）	菊池医院 13:30～14:30
	ちばクリニック 14:00～15:00 (接種時間 14:00～15:30)
	どんぐりこどもクリニック 14:00～15:00
8月10日（水）	※大畑診療所 14:45～15:00
8月18日（木）	※川内診療所 13:30～13:50
8月25日（木）	※脇野沢診療所 13:00～13:20
三種混合	◎3か月～7才6か月未満
実施日	実施場所・受付時間
8月11日（木）	※脇野沢診療所 13:00～13:20
8月19日（金）	菊池医院 13:30～14:30
	ちばクリニック 14:00～15:00 (接種時間 14:00～15:30)
	どんぐりこどもクリニック 14:00～15:00
8月24日（水）	※大畑診療所 14:45～15:00
8月25日（木）	※川内診療所 13:30～13:50
B C G	◎3か月～6か月未満
実施日	実施場所・受付時間
8月2日（火）	下北文化会館 13:15～13:30
8月25日（木）	下北文化会館 12:45～13:00

8月26日総合健診 会場変更のお知らせ

8月26日（金）に、ふれあいかん（大畑地区）で予定していた総合は、都合により次のとおり変更となりますのでご注意ください。なお、対象年齢や検診料金等については「平成23年度健康づくりカレンダー」をご覧ください。

（いつ）8月26日（金） 午前7時～9時 （健診の種類）
胃がん検診、大腸がん検診、肺がん検診、前立腺がん検診、
（どこで）下北文化会館 国保特定健診、国保以外の被扶養者特定健診

（詳しくは）国保特定健診および各種がん検診については市健康推進課または各庁舎市民福祉課
国保以外の被扶養者特定健診については（財）青森県総合健診センター ☎017-741-2336

ある日、どこかで…

6月4日(土) / 第21回 県下川内俳句大会開催

県内各地から約70名が参加し、会場となった川内公民館では、3つの席題「夏の潮」「サングラス」「郭公」が出され、参加会員は真剣に取り組んでいました。入賞作品は次のとおりです。

風はらみ傾く白帆や夏の潮	永倉 みつ	島一つゆたかに浮かべ夏の潮	畑中 月穂
霊峰に真向きてはずサングラス	畑中 とほる	サングラスしばしオ女になれそうな	井手上 省子
サングラスしばし大人になる少年	戸川 美恵子	尻振って船着岸す夏の潮	竹本 とし子



6月10日(金) / むつ市川内町商工会で一日商工会長



むつ市川内町商工会(半田義秋会長)は、6月10日の「商工会の日」にちなんで、地域住民に商工会活動の理解を深めてもらおうと、一日商工会長を実施しました。

今回任命されたのは、川内町漁業協同組合女性部長八戸洋子さん。辞令が交付され、商工会の活動内容や地域経済の状況等について概要説明を受けた後、書類の決裁事務などをてきぱきと処理しました。半田会長らと懇談した八戸さんは「地元の農水産物の地産地消のための販売拠点がほしい。そのためには農・商工との連携が必要」などと地域活性化について話していました。

6月13日(月) / ~「むつ市のうまい」パワーアップを目指して~ 新商品開発セミナー開催

地元特産品の販路拡大を目的として、市役所本庁舎で開催された同会には、約40名が参加し、講演やパネルディスカッションなどが行われました。

農林水産省食農連携コーディネーターの加藤哲也氏とデザイナー川村将久氏が講師として招かれ、商品開発について加藤氏は「市外や県外で同様の取り組みをしているところを知ることが大切」、川村氏は「デザインは十人十色であることを前提とし、企画から製作すべてがデザインである」と話していました。

同セミナー内で行われた試食会では、市新商品開発事業で生まれた「むつ星サブレ」や「いか墨カレー」などが振る舞われ、参加者は味や販売方法等について意見を出し合っていました。



6月15日(水) / おでかけ市長室“団体編”開催



社会福祉法人みちのく福祉会様からお申し込みいただき、今年度初めての“団体編”を開催しました。

会場となった下北文化会館には約130名もの方にお越しいただき、市長から市の予算や学校耐震化工事、災害時対策など市政全般にわたって説明を行いました。その後参加者から、主に保育や障害福祉などの福祉の分野についてさまざまなご意見やご要望が出されました。ご参加いただいたみなさま、ありがとうございました。

