

# むつ 市政だより

2.25  
2009年 No.692

## 『雪って、冬って、最高～!』

(2月7日・冬の自然の家で遊ぼうにて)

### 主な内容

- ◇ 4月からごみの出し方が変わります! … 2p～ 3p
- ◇ 暮らしに役立つ税情報 ほか … 4p～ 5p
- ◇ 『女性のつどい』開催のお知らせ ほか … 6p～ 7p
- ◇ 地上デジタル放送の情報コーナー ほか … 8p～ 9p
- ◇ 図書館からのお知らせ ほか … 10p～11p
- ◇ 生涯学習のまちづくり ほか … 12p～13p

- ◇ むつ科学技術館だより ほか … 14p～15p
- ◇ お元気ですか保健コーナー ほか … 16p～17p
- ◇ ある日どこかで … 18p



# 平成21年4月から



## ごみの出し方が変わります！

むつ市のごみの収集は、平成17年3月の市町村合併後も、それ以前と変わりなく行われてきましたが、地区ごとに収集方法が異なっていました。そのため、今年4月から市内全地区を統一した方法に変更して収集しますので、市民のみならずにはご協力をお願いいたします。

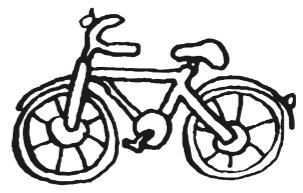
分別方法や収集曜日等の詳細は、3月中にパンフレットを配布する予定ですが、ここで、4月から大きく変更となる点についていくつかご紹介いたします。

### ◇粗大ごみ

月1回、お宅の前から収集となります。予約制となります。

最も長いところが2メートル未満で、作業員2人で運べる程度の重量のものを回収します。

粗大ごみ処理券(500円)を貼り付けて、指定する収集日にお宅の前に出していただきます。なお、テレビやパソコン、スプリングマットレス等受け付けできないものもありますのでご注意ください。



### ◇可燃ごみ

毎週(月・木曜日または(火・金曜日)の収集となります。

これまで通り、市指定可燃ごみ袋に入れて出してください。

今まで水・土曜日の回収となっていた地域の方はご注意ください。



### ◇不燃ごみ

月2回、隔週での収集となります。

市指定不燃ごみ袋に入れて出してください。

むつ地区においては、毎週の収集ではなくなりますが、ご注意ください。

空き缶、空きびんは水ですすいで分別し、資源ごみとして出してください。



〈詳しくは〉

むつ地区・廃棄物対策課 ☎22-1111 内線 342・343  
 川内地区・川内庁舎市民生活課 ☎42-2111 内線 131  
 大畑地区・大畑庁舎市民生活課 ☎34-2111 内線 122  
 脇野沢地区・脇野沢庁舎市民生活課 ☎44-2111 内線 81



### ◇資源ごみ①…『集団回収』

月1回、回収団体指定場所から回収します。

現在、むつ地区各町内会で実施している集団回収で、4月から引き続き実施します。回収できるのは次の表の17品目で、市指定ごみ袋は不要です。

アルミ缶	スチール缶	ペットボトル
無色のびん	茶色のびん	その他の色のびん
新聞紙	雑誌(のり製本)	雑誌(金属製本)
チラシ・包装紙類	一升びん	ビールびん
タンボール	紙パック(牛乳等)	白色トレー
布類	鉄類	

※回収団体には、現在、奨励金として資源ごみ1キログラム当たり4円が交付されています。市内全地区の町内会等の団体で実施できますので、登録を希望する団体は、廃棄物対策課までお問い合わせください。

### ◇資源ごみ②…『ステーション回収』

月2回、市内全地区のごみ収集場所から収集します。

現在、川内、大畑、脇野沢地区で実施している回収方法です。集団回収奨励金は交付されません。



水ですすいだ後「アルミ缶」「スチール缶」「ペットボトル」「無色のびん」「茶色のびん」「その他のびん」の6種類を別々の市指定資源ごみ袋に入れて出してください。

○市指定資源ごみ袋…【大】1袋10枚入り3000円  
【小】1袋10枚入り2000円

缶類	水ですすいだ後「アルミ缶」「スチール缶」「ペットボトル」「無色のびん」「茶色のびん」「その他のびん」の6種類を別々の市指定資源ごみ袋に入れて出してください。
びん類	
ペットボトル	
紙類	「新聞紙・チラシ類」「雑誌(ホチキス製本)」「雑誌(のり製本)」「タンボール」「紙パック(牛乳等)」の5種類に分別後、ひもで十字に縛って出してください。
白色トレー	水洗いして、重ねて、ひもで十字に縛って出してください。

※収集日や品目などが異なります。  
 詳細は3月に配布予定のパンフレットをご覧ください。

### ◇有害ごみ

月2回、ごみ収集場所から収集します。

資源ごみ②『ステーション回収』で、紙類や白色トレーと合わせて回収します。資源ごみ①『集団回収』は回収しません。

また、現在、むつ地区公共施設に乾電池回収箱を設置して乾電池を回収していますが、4月からは回収しませんがご注意ください。

蛍光灯	形状ごと「ひも」で縛って出してください。
乾電池	透明ナイロン袋に入れて出してください。
体温計(水銀)	

### ◇自己搬入

アクセス・グリーンへ搬入してください。(10キログラムにつき10円)

引越や大掃除によって、一時的に大量に出たごみや、粗大ごみ等を廃棄物処理施設アクセス・グリーンへ個人で搬入することができます。

なお、4月から、大畑清掃センターと脇野沢清掃センターへは、自己搬入できませんのでご注意ください。

アクセス・グリーン	<p>〈所在地〉むつ市大字奥内字今泉66番地</p> <p>〈利用時間〉月～土曜日・午前9時～午後5時</p> <p>※休業日以外の祝祭日も利用できます。</p> <p>〈休業日〉日曜日、年末年始(12月31日～1月3日)</p> <p>次のものは処理できません。購入店やメーカー、廃棄物処理業者へご相談ください。</p> <p>産業廃棄物・医療廃棄物・化学薬品・火薬・揮発油類・消火器・ガスボンベ・自動車解体ごみ・バッテリー・タイヤ・エンジン積載物・家電リサイクル法対象品(テレビ、冷蔵庫、冷凍庫、エアコン、洗濯機、衣類乾燥機)・4月より対象品・パソコン・コンスプリング使用製品(ヘッドホン、ソフター類)・コンクリート廃材・大型ごみなど</p> <p>※小屋や家屋を個人で解体し、ごみをアクセス・グリーンへ搬入する場合、解体前に市廃棄物対策課の確認が必要となります。</p>
搬入禁止物	



### むつ市遺児等入学祝金等支給事業のご案内

## 『入学金』について

市では、児童の健全な育成と福祉の増進を図るため、市内にお住まいで、平成21年4月に小学校または中学校に入学する児童（特別支援学校を含む）を養育しており、さらにその児童が次のいずれかに該当している方に対し、入学祝金を支給しています。

所得制限はありませんので、該当すると思われる方は、手続きをしてください。

〈対象者〉  
 父か母もしくは両親が(に) ……  
 ○亡くなっている  
 ○3か月以上生死不明である  
 ○1年以上行方不明である  
 ○1年以上遺棄されている  
 ○心身障害の状態であつて労働能力を失っている  
 ○1年以上拘禁されている  
 ※離婚・未婚等によるひとり親家庭の方は対象外です

〈支給額〉対象児童1人につき 7,000円  
 ※支給時期は4月となります  
 〈申請に必要なもの〉  
 ○必須  
 ・印鑑 ・健康保険証  
 ・養育者名義の銀行口座のわかるもの  
 ・本籍地のわかるもの(運転免許証等)  
 ○次のいずれか1つ  
 ・ひとり親家庭等医療費受給資格証  
 ・児童扶養手当証書  
 ・遺族基礎年金証書  
 ・身体障害者手帳、愛護手帳、精神障害者保健福祉手帳(父または母のものになります)  
 ※証明できるものをおもちでない方はお問い合わせください  
 〈受付期間〉  
 3月2日(月)～31日(火)

〈詳しくは〉  
 市児童家庭課児童家庭係  
 ☎22-1111 内線413  
 川内庁舎健康福祉課  
 ☎42-2111  
 大畑庁舎健康福祉課(ふれあいかん)  
 ☎34-6611  
 脇野沢庁舎健康福祉課  
 ☎44-2111

# 暮らしに役立つ 税情報

〈問合せ先一覧〉  
 市税務課 ☎22-1111  
 市民税係 内線 182～184  
 固定資産税係 内線 185～187  
 納税管理係 内線 195・196  
 収納係 内線 193・194  
 川内庁舎管理課 ☎42-2111  
 大畑庁舎管理課 ☎34-2111  
 脇野沢庁舎管理課 ☎44-2111

## 市税や介護保険料の納め忘れはありませんか？

平成20年度の市税(市県民税・固定資産税・都市計画税)や国民健康保険税および介護保険料(普通徴収分)の納期限は、2月2日までとなっています。

お手元の納税通知書等を、今一度ご確認ください。もし、うっかり納め忘れの分がありましたら、すぐに納付してください。また、事情があつて遅れている場合には、お早めにご相談ください。

なお、納付書を紛失した場合は再発行しますので、係までご連絡ください。

〈詳しくは〉市税務課納税管理係



## 市・県民税の申告は定められた日時で！

市では、平成21年度の市・県民税の申告相談を2月5日(木)から行なっています。申告の場所・日時は1月20日発行の市政だより、もしくは1月下旬に申告が必要と思われる方にお送りしました『申告のご案内』に記載していますのでご覧ください。

なお、むつ地区での申告会場は、事務受付スペースの確保や混雑時の対応等の諸問題を解消するため、下北文化会館とさせていただきます。遠方のみなさまにはご不便をおかけしますが、何卒ご理解とご協力をお願いします。

〈詳しくは〉市税務課市民税係

## 家屋の取り壊し等の届出を！

建物の取り壊しをした場合は、市役所への届出が必要です。届出の書類等は本庁舎税務課および分庁舎管理課にありますので、お気軽にご連絡ください。

なお、平成20年中に取り壊しを行い、まだ届出をしていない方は、滅失証明書等の提出が必要になる場合があります。

平成21年度の固定資産税の適正な課税のため、忘れずに届出ください。よろしくお願いいたします。

〈詳しくは〉市税務課固定資産税係

## 下水道への接続のお願い

川や側溝の汚れの原因は、一般家庭の台所排水や洗濯排水等の生活排水によるものです。

この排水を下水道に接続することで、住宅周辺の川や側溝がきれいになり、悪臭や蚊・ハエの発生を防止できます。

市では、排水設備工事をしようとする方にさまざまな助成制度を設けておりますので、詳しくは市下水道課施設係または各庁舎建設課までお問い合わせください。

接続については、市が指定した排水設備指定工事店が行います。

川や側溝の汚れの原因は、一般家庭の台所排水や洗濯排水等の生活排水によるものです。

この排水を下水道に接続することで、住宅周辺の川や側溝がきれいになり、悪臭や蚊・ハエの発生を防止できます。

市では、排水設備工事をしようとする方にさまざまな助成制度を設けておりますので、詳しくは市下水道課施設係または各庁舎建設課までお問い合わせください。

接続については、市が指定した排水設備指定工事店が行います。

〈問合せ先〉  
 市下水道課施設係 ☎23-6591  
 川内庁舎建設課 ☎42-2111  
 大畑庁舎建設課 ☎34-2111  
 脇野沢庁舎建設課 ☎44-2111

下水道は接続してはじめて機能を発揮しますので、一日も早く下水道に接続していただき、下北のきれいな環境を未来まで守るため、下水道事業へのご理解とご協力をお願いします。

〇助成制度について市ホームページで確認できます  
 ・市ホームページトップ  
 ・暮らしのガイド  
 ・まちづくり  
 ・下水道  
 ・下水道排水設備工事



## “ゴミ”の処理

会社・商店・飲食店の経営者の皆様  
**ゴミ**の処理で、お困りではありませんか？  
 どうぞ当社へおまかせ下さい。個人のご家庭ゴミもOKです!!

### (有)川西商会

〒035-0041 青森県むつ市金曲一丁目11番20号  
 TEL 22-2176 FAX 22-2177  
 ・一般廃棄物処理業許可業者 むつ市指令 第132号  
 ・産業廃棄物収集運搬許可業者 許可番号0200013723

## 春

特許 小田村 石村  
 石村小田村 有限会社  
 〒035-0041 青森県むつ市金曲一丁目11番20号  
 TEL 22-2176 FAX 22-2177

## ～むつ税務署からのお知らせ～

### 平成20年分の所得税の確定申告の相談・申告書の受付は3月16日(月)までです

【申告書の作成は『確定申告書等作成コーナー』で!】  
 国税庁ホームページ(www.nta.go.jp)の便利な『確定申告書等作成コーナー』では、画面の案内に従って金額等を入力すれば、税額などが自動計算され、所得税、消費税の申告書や青色決算書などを作成できます。作成した申告書等は、プリンタを使って印刷した「書面」により、税務署に提出することができます。

また、『確定申告書等作成コーナー』で『e-Tax』用のデータを作成して、電子申告(『e-Tax』)をすることもできます。『e-Tax』を利用して申告すると①最高で5,000円の税額控除、②添付書類を提出省略、③還付金がスピーディー等のメリットがあります。

※電子申告(『e-Tax』)の利用に際しては、開始届出書の提出、電子証明書の取得(手数料が必要)、ICカードリーダーの購入などの事前準備が必要です。また、パソコンの環境などにより、ご利用いただけない場合があります。

申告期限間近になりますと、税務署は大変混雑し、長時間お待ちいただくことが予想されます。申告書はご自分で作成して、できるだけ早めに提出してください。

※むつ市のホームページから、国税庁ホームページへアクセスできます。  
 ※不明な点は国税庁ホームページ、電話相談センター(☎22-3294 自動音声案内「1」)にお問い合わせください。  
 なお、個別に税務署へ相談される場合は、事前予約が必要となります。

〈詳しくは〉  
 国税庁ホームページ www.nta.go.jp  
 むつ税務署 ☎22-3294

## 一部事務組合下北医療センターの決算・資金不足比率について

『地方公共団体の財政の健全化に関する法律』により、公営企業を運営する地方公共団体は、毎年度資金不足比率を監査委員の審査に付したうえで、議会に報告し、公表することとなりました。

平成20年12月24日開催の一部事務組合下北医療センター議会第111回定例会において認定された平成19年度決算と資金不足比率についてお知らせします。

【平成19年度決算】

(単位：千円)

施設名	収益	費用	純損益	不良債務	不良債務比率
下北医療センター	12,874,368	12,743,512	130,856	6,941,972	63.0%
むつ総合病院	9,526,426	8,779,269	747,157	1,253,841	15.2%
川内病院	500,294	763,959	△263,665	1,348,727	276.6%
むつリハビリテーション病院	705,464	677,221	28,243	40,937	6.9%
大畑診療所	456,567	680,835	△224,268	2,316,870	545.8%
脇野沢診療所	180,455	241,521	△61,066	787,498	476.2%
大間病院	1,010,326	982,620	27,706	333,892	39.9%
風間浦診療所	178,370	298,880	△120,510	640,904	473.3%
佐井地区診療所	182,801	185,065	△2,264	231,535	178.5%
東通地区診療所	79,001	79,000	1	△529	-
事業本部事務局	54,664	55,142	△478	△11,703	-

【資金不足比率】

平成19年度決算に基づく資金不足比率は、次のとおりです。

比率名	平成19年度	経営健全化基準
資金不足比率	60.4%	20.0%

$$\text{資金不足比率} = \frac{\text{資金の不足額}}{\text{事業の規模}}$$

資金不足比率とは、公営企業の資金不足を、公営企業の事業規模である料金収入の規模と比較して指標化し、経営状況の深刻度を示すものです。

この比率が経営健全化基準を超えた場合には、経営悪化の要因を分析し、経営健全化計画を定めなければなりません。

○資金の不足額(法適用企業)＝

(流動負債+建設改良費等以外の経費の財源に充てるために起こした地方債の現在高-流動資産)-解消可能資金不足額

※解消可能資金不足額…事業の性質上、事業開始後一定期間に構造的に資金の不足額が生じる等の事情がある場合において、資金の不足額から控除する一定の額。

○事業の規模(法適用企業)＝医業収益(入院・外来収益など)の額-受託工事収益の額

《資金不足比率と不良債務比率の相違》

不良債務比率の算定においては、分母の「事業の規模」に医業収益のみを計上しますが、資金不足比率は医業収益に指定管理者利用料金を加える点が異なります。

(詳しくは)

一部事務組合下北医療センター事業本部事務局 ☎22-2111 内線 3233

## 『女性のつどい』開催します

むつ市女性団体連絡協議会は、市内各地でさまざまな活動をする女性団体が一堂に集まり、日ごろの活動を通じて女性の特性を生かした地域活動をめざし、情報交換を目的に結成されました。

各女性団体が日ごろの活動を報告し情報交換をする『女性のつどい』が、今年も盛りだくさんの企画で開催されます。ご近所お誘い合わせのうえ、多数のご参加をお待ちしています。

〈いつ〉3月8日(日)・午後1時～

〈どこで〉中央公民館

〈どんな〉

○講演『下北の自然に魅せられて』

〈講師〉松岡 史朗氏

…下北地域ならではの動物、身近かな草花、馴染み深い生き物など、25年におよぶ観察・撮影から得られた下北の自然を写真を通してお話していただきます。地球温暖化や環境の改変などについても話し合えればと思っています。

○市長と語る会(1月23日開催)の報告

〈報告者〉工藤 睦子

○青森県男女共同参画推進員による

『ジェンダー川柳』の紹介

〈紹介者〉須藤 恵子

〈参加費〉無料



(問合せ先)

むつ市女性団体連絡協議会

事務局・花洲 ☎29-4021

会長・須藤 ☎26-2306

## 家族介護教室のお知らせ

『第二の心臓』といわれる足、『第二の脳』といわれる手をもみほぐすことで知られるリフレクソロジーは、血行促進や本来持っている自然治癒力の向上、癒しの効果などが期待でき、医療機関や高齢者施設、企業等でも取り入れられ始めています。

どなたでも参加できますので、ふるってご参加ください。  
(いつ)3月10日(火)  
午後1時30分～3時

(どこで)  
老人憩いの家  
福寿荘むつ市川守町

(参加費)無料  
(申込方法)  
事前にお電話でお申し込みください。

(詳しくは)  
みちのく在宅介護支援センター  
小又 ☎23-17930



## 『ママのための子育てプチゼミ』

青森保健大学の中村教授の気さくな語り口に魅せられての学習会も3年目に入りました。同室託児ですので、お子さま連れで気楽にいらしてください。

【第20回】テーマ  
(いつ)3月17日(火)  
午前10時～正午

(講師)  
青森県立保健大学教授  
中村 由美子氏

(どこで)  
青森県立保健大学下北  
地域センター(運動公園向かい)



〈参加費〉200円  
※参加希望の方は開催2日前までにお申し込みください  
なお、当日は動きやすい服装でお越しください

〈問合せ・申込先〉  
むつ下北子育て支援  
ネットワーク「ひろば」  
☎23-17844  
hiroba@sofcom.jp

## 『平成21年青森県統計年鑑』 予約受付中

『平成21年青森県統計年鑑』は、青森県の基本的統計データを幅広く掲載した総合統計書です。附録には「都道府県データ100」、「300の指標でみる青森県」、「市町村データ100」を掲載。各種行政施策や企業経営、地域の分析、学術研究などにお役立てください。

また、青森県ホームページ内の『青森県統計データランド』(http://www.pref.aomori.jp/kensei/tokei/data/land.html)にPDFファイルでWEB公開となる予定です。

(規格)  
A4版、250ページ程度  
CD-ROM付き(PDFファイルのほかエクセル形式で収録)  
(価格)2,000円(税込)予定  
(刊行時期)平成21年3月下旬



〈問合せ・申込先〉  
市企画課統計係  
☎22-11111 内線2115

あなたの可能性を  
広げませんか?

ニチイで学ぶ  
ニチイで活かす

今、学んで、新しい自分。介護と医療分野で役立つ資格や技能を取得しよう!

青森県指定 厚生労働省教育訓練給付制度対象講座

### ホームヘルパー 2級講座

介護のコツを学ぼう!

■通信教育&実技スクーリング+実習

※実技スクーリングは豊富なクラス設定。急用にも「振替受講」無料で安心!

厚生労働大臣指定講座

### 医療事務 講座

医療機関で働くチャンス!

※通学制は選べる豊富なクラス設定  
※「振替受講」無料&「休学制度」あり

就業相談 実施!

この他にもまだまだあります  
介護と医療に役立つ講座。

無料体験説明会開催!

③14 医療事務・ホームヘルパー2級 講座体験フェア 10:00~14:00

③18 医療事務 10:30~  
ホームヘルパー2級 13:30~  
講座に関するご質問にお応えいたします!

説明会開催会場 むつ市旭町7-47「駐車場有り」  
ニチイケアセンターむつ中央 マドナルド サンデー  
むつ中央二郵便局 マックス/リュ

ニチイの講座が  
応援します。

ニチイ  
株式会社 ニチイ学館 〒031-0031 八戸市大字番町9-5-1546 協栄八戸番町ビル4F

案内書無料送呈  
請求番号1546

☎0120-555-212  
資料請求…無休8:00~21:00

まなびネット  
www.e-nichii.net

☎0178-24-2916

詳しくは、ニチイ 八戸校まで! (平日9:00~17:15)

ニチイ

※お客様の個人情報は、商品・資料の送付、ご案内の連絡、満足度等の調査以外に使用いたしません。

## Let's 国際交流 ～国際交流員 エイミー・ミラーからのお知らせ～

### Amy's America『英会話・文化教室』

この教室は、市国際交流員のエイミー・ミラー (Amy Miller) との会話を通して、アメリカの日常生活やちょっとしたエピソード、そして Real English を楽しんでいただくことを目的に開催しています。

アットホームな雰囲気のある教室ですので、英語が得意な人も、そうでない人もぜひご参加ください。

〈いつ・どこで〉

- 3月4日(水)・中央公民館
- 3月11日(水)・川内公民館
- 3月18日(水)・大畑公民館
- 3月25日(水)・脇野沢地域交流センター

※時間はいずれも午後2時～3時30分

事前の申込がない場合は中止となることがあります

〈対象〉おおむね18才以上の方※英会話初心者大歓迎!

〈定員〉各会場先着15名

〈参加料〉無料

〈申込締切〉各教室開催の3日前まで

### Amy と気軽に何でもトーク

『英会話教室って、何か難しそうだなあ～』なんて思っている方、気軽に外国人とおしゃべりしてみませんか?

申し込みは不要です。会場にいる私(市国際交流員のエイミー・ミラー (Amy Miller)) に日本語でも英語でも構いませんので、ぜひ声を掛けてみてください。

〈いつ〉3月3日(火)・10日(火)

※時間はいずれも午前10時～11時30分

〈どこで〉市立図書館会議室

※お好きな時間だけで構いません。複数のお客様がいらっしゃったときは、みんなで一緒に会話をする形式になりますのでご了承ください。

〈問合せ・申込先〉

市秘書課国際交流担当 ☎22-1111 内線163

### That's Not English (それは英語じゃない)

『アメリカで車のハンドルは左側にあるよね?』と初めて聞かれたとき、『どういふ事?!』と不思議に思いました。『車にハンドルなんてないよ!』と驚いてしまいました。

カバンを持つところは Handle というし、自転車で握る部分は Handlebars (ハンドルバー) といいます。そういう言葉から車の場合も日本語ではハンドルと言うようになったのですが、アメリカでは Steering Wheel、または Wheel といいます。

ハンドル(自動車) → Steering Wheel (ステアリング・ホイール)



### 下北文化会館・大ホール3月の催し物案内

- 1日(日) 13:00～16:00 ……《入場無料》 三條目びあの教室ピアノ発表会
- 8日(日) 14:00～16:00 ……《入場無料》 ヤマハみゅーじっくカーニバル2009
- 14日(土) 13:00～ ……《入場無料》 菊池ピアノ教室 ピアノ発表会
- 15日(日) ①10:15～②12:10～ ……《大人1,000円ほか》 青森映画映画上映会『ウォーリー』 ①14:30～ ……《1,000円均一》 青森映画映画上映会『おくりびと』
- 20日(金) 15:00～17:00 ……《入場無料》 工藤陽子ピアノ教室 第28回ピアノ発表会
- 22日(日) 13:00～16:00 ……《入場無料》 飯田ピアノ教室 第33回ピアノ発表会

〈詳しくは〉下北文化会館 ☎22-8411

JRバスで行く! 八甲田 早春の十和田 & 雪の回廊めぐり

JRバス大湊営業所—野辺地ウェーブ—青森—酸ヶ湯—奥入瀬渓流—  
子ノ口—休屋—焼山—七戸道の駅—JRバス大湊営業所

《旅行日程》平成21年4月4日(土)日帰 《旅行代金》大人5,000円 小人3,000円  
《募集人員》40名(最小催行人員20名)

宮城県知事登録旅行業第2-164号 青森県むつ市大平町2-3  
主催 ジェイアールバス東北(株)大湊営業所 TEL 0175-24-2146(代)

### 数理学習塾 生徒募集中!

小学生(算・理・作文)、中学生(五教科)、高校生(数・物・化・英)  
春期講習は、2月28日(土)から、いつでもスタート可能。

春期講習生募集中! 講習参加費 全5日間 5,000円 (テキスト代、消費税全て込み)  
本科生も募集中! 本科生は、春期講習の受講料無料!  
個別指導スタイル。詳しくは下記まで、お気軽にご連絡下さい。

住所 青森県むつ市桜木町4-16  
塾長 下重 正人 (青森高校卒業、静岡大学大学院修士課程修了)

TEL 0175-29-1688 (教室兼自宅) 090-9744-9499 (塾長携帯)

青森県むつ市桜木町4-16 数理学習塾  
●大湊中学校 ●海上自衛隊グラウンド

## 地上デジタル放送の情報コーナー

〈問合せ先(平日…午前9時～午後9時・土日、祝日…午前9時～午後6時)〉  
総務省地上デジタルコールセンター ☎0570-07-0101 (ナビダイヤル)  
IP電話などでナビダイヤルが繋がらない方は ☎03-4343-1111



### ◆青森県に2月2日

『テレビ受信者支援センター(通称～デジサポ～)』が開設しました

<http://www.dpa.or.jp/supportcenter/index.html>

### ●『テレビ受信者支援センター(通称～デジサポ～)』とは?

総務省では、地上デジタル放送の周知・広報や、きめ細かな受信相談対応を行うため、平成20年10月1日に『テレビ受信者支援センター』を全国11カ所に設置しました。

デジタル放送の受信には、デジタル受信機を用意するだけでなく、アンテナ工事が必要な場合や、共同受信施設の改修が必要な場合も多くあります。

こうした地デジの受信に関する質問に対しては、コールセンター(総務省地上デジタルテレビジョン放送受信相談センター)から電話でお答えしてきましたが、これまでのコールセンターに加えて、『総務省テレビ受信者支援センター』を設置し、地域におけるきめ細かいサポートを行います。

### ●どこにできたの?

『デジサポ青森』

(総務省 青森県テレビ受信者支援センター)

〒030-0812 青森市堤町2-1-3

### ●どんなことをするの?

- ・受信相談へのていねいな対応
- ・きめ細かな説明・訪問対応
- …町内会、老人クラブ等の集いに説明員を派遣します。
- …高齢者、障害者等を戸別訪問し、地デジの基礎から説明します。

〈21年度から実施予定〉

- ・老人福祉施設を訪問し、地デジの基礎から説明します。
- ・ボランティアの方々による「地デジアドバイザー(仮)」を育成し、より多くの方へていねいな説明を目指します。

※これらの活動については、コールセンター等への申し込みに応じて、順次実施していきます

～地デジの準備をお願いします!～

★今後の中継局開局予定

2009年…大畑中継局

木野部中継局(大畑)

2010年…片貝中継局(脇野沢)

### ☆地デジ受信のツボ! ☆

むつ中継局が開局されたことで、市内でも地デジに切り替えるご家庭が増えました。そこで、今回は地デジ受信までのポイントについて紹介します。



- ①現在のアナログテレビで地デジを受信するには、地デジ対応チューナーが必要です。これまでのチャンネルは変更になりますので調整が必要となります。また、ビデオデッキと併用している場合はこれまでと接続方法が変わります。
- ②地デジを受信するためにUHFアンテナが必要です。実は、UHFアンテナはチャンネルカバー範囲により3種類存在します。したがって、現在利用しているUHFアンテナの受信範囲に含まれていないチャンネルは受信できません。
- ③山、丘、森などの影響を受け、地デジ受信できない場合は、受信レベルが低いのでアンテナの調整(向きを変えてみる)、または高感度アンテナを用意する必要があります。

ペレットストーブ

ペレットストーブ

(有)濱田製材所  
むつ市大字城ヶ沢字下田30  
TEL 24-2110 FAX 24-2877

優しい炎がある暮らし～環境にやさしい暖房機器～

### ペレットストーブ展示販売 木質ペレット取扱店

(ペレチカ・ベイウエン・サンポット他)

このペレットストーブは、環境負荷軽減に役立つ木質ペレット燃料を効率よく経済的に燃焼させて、お部屋やお住まいの暖房を行う環境対応型暖房機器です。

自然環境における木質ペレット燃料の循環

■協賛: 下北地方森林組合 TEL 22-1041 FAX 22-8944

### 一般建築材販売

神社、仏閣

【杉】…角材、タルキ、ヌキ野縁、野地板、他

【赤松】…梁、間柱、根太、角材、小割物全般

買扱、丸太!本がらでも承ります。個人販売もいたしております。

広葉樹 びば材一式

# むつ市立図書館詩歌コンクール 入賞おめでとう！

図書館をもっと身近なものとして感じてもらい、読書と創作の接点を見いだすことを目的とした『平成20年度むつ市立図書館詩歌コンクール』が行われました。

このコンクールには、詩・短歌・俳句・川柳の4部門に3,028点もの応募があり、それぞれ入賞者が決定されましたので、受賞された方々をご紹介します。なお、入賞作品は3月31日(火)まで、市立図書館展示ホールで展示しています。たくさんのおみなさんのご来場をお待ちしています。

## 詩の部

- ◇最優秀賞(小学生) 池田 樹(一川小4)
- ◇優秀賞(小学生) 中村 有李(一田小1) 中村 優花(正津川小2) 林 萌々子(二田小3)
- ◇優秀賞(中学生) 小柳 萌絵(田名部中3)
- ◇優秀賞(高校生) 村林 稜子(田名部高1)
- ◇最優秀賞(一般) 佐藤 玲
- ◇優秀賞(一般) 畑中 月穂 中田 瑞穂 宮本 美蘭

## 短歌の部

- ◇最優秀賞(小学生) 山道 梨花子(関根小6)
- ◇優秀賞(小学生) 保 莉 健 陽(大湊小2) 杉本 佳奈子(二枚橋小6) 井田 菜々穂(奥内小5)
- ◇最優秀賞(中学生) 平川 航平(大平中2)
- ◇優秀賞(中学生) 安田 圭吾(大平中2) 成田 ゆい(大平中2) 福土 彩 姫(大平中2)

- ◇最優秀賞(一般) 對馬 恵子
- ◇優秀賞(一般) 畑中 月穂 宮本 美蘭 中田 瑞穂

## 俳句の部

- ◇最優秀賞(小学生) 濱中 彩(一川小5)
- ◇優秀賞(小学生) 山崎 芙美(脇野沢小4) 呑沢 咲楽(大平小6) 工藤 優太(一田小5)
- ◇最優秀賞(中学生) 品木 友希(近川中2)
- ◇優秀賞(中学生) 齊藤 なか葉(大平中3) 木村 萌香(大平中3) 一戸 佳奈(むつ中3)
- ◇最優秀賞(高校生) 津島 知美(田高大畑1)
- ◇優秀賞(高校生) 堀田 強史(田高大畑1)
- ◇最優秀賞(一般) 畑山 則子
- ◇優秀賞(一般) 高橋 千夜湖 長久保 恵美 田畑 清子



## 川柳の部

- ◇最優秀賞(小学生) 相内 凜(苫生小5)
- ◇優秀賞(小学生) 三輪 真之(一川小3) 三浦 雅嵩(二田小6) 米田 瑠稀(一川小3)
- ◇最優秀賞(中学生) 山田 隆輝(大湊中1)
- ◇優秀賞(中学生) 佐々木 さくら(大湊中1) 阿部 夏未(大湊中3) 杉崎 優子(大湊中3)
- ◇最優秀賞(高校生) 寺島 玲奈(大高川内1)
- ◇優秀賞(高校生) 室 館 貴(大高川内1) 織田 あゆみ(大高川内2) 菊池 はるな(大高川内3)
- ◇最優秀賞(一般) 高橋 星湖
- ◇優秀賞(一般) 山田 弘司 立花 悠 高橋 樟

(問合せ先) 市立図書館 ☎28-3500

(むつ市出身者が多数いますので、安心して働けます)

月収/50万円~80万円以上(請負制)

年度実績  
20年度 413戸  
19年度 266戸  
18年度 439戸

防衛施設省が行う住宅防音工事  
仕事は、増改築・リフォーム等誰でも簡単に出来ます。

◆◆◆寮完備(冷暖房付) 各種保険:雇用保険・労災保険有◆◆◆

# 図書館からのお知らせ



詳しくは市立図書館へ  
☎28-3500 ☎28-3400

## 3月の図書館カレンダー

日	月	火	水	木	金	土
1	2	3	4	5	6	7
8	9	10	11	12	13	14
15	16	17	18	19	20	21
22	23	24	25	26	27	28
29	30	31	📖	📖	📖	📖

は休館日です。

・・今月の新着案内・・ ※掲載しきれなかった新着図書は「図書館新着だより」(毎月発行・館内にて配布)をご覧ください

### 【 教養・実用 】

Accessのデータベースのツボとコツがゼッタイにわかる本  
男女別誕生日占い事典  
挑戦我がロマン  
るるぶソリン代0円!宿直行バスでおトク旅  
アメリカ大恐慌 上・下  
若者たちに「住まい」を!  
バナナは皮を食う  
星空ガイド 2009  
働きアリの2割はサボっている  
完全図解まるごとわかる建築基準法  
プロが教える!カーメンテナソスのコツ  
誰でもできる手づくり味噌  
ちりめん細工お手玉とお祝い物  
斉藤謡子のパッチワークを楽しむ刺しゅうパターン120  
かんたん!おいしい!作りおきのおかず  
キッチンの悩み解決バイブル  
絵本の中の幸せスープレシピ  
1日野菜350gをベロリと食べるおいしいレシピ  
自分でできる!5万円・10万円で劇的リフォーム  
ゆっくり走ればやせる

立山 秀利  
ムッシュムラセ  
鈴木 敏文  
JTBパブリッシング  
アミティ・シュレーズ  
日本住宅会議  
檀 心み  
藤井 旭  
稲垣 栄洋  
御前 好史  
コバ ック  
永田 十蔵  
井上 重義  
斉藤 謡子  
石沢 清美  
リアルシンプルジャパン  
東 条 真千子  
伊藤 玲子  
学 研  
比 佐 仁

森に眠る魚  
CC:カーボンコピー  
寒椿ゆれる  
警官の紋章  
仮想儀礼 上・下  
エッジ 上・下  
観月観世  
断絶  
ズッコケ中年三人組 age43  
ウェルカムトゥパールハーバー 上・下  
殺人者は西に向かう  
29歳  
恋と恋のあいだ  
ほうぎ星 上・下  
七つの死者の囁き



角田 光代  
幸田 真音  
近藤 史恵  
佐々木 譲  
篠田 節子  
鈴木 光司  
曾野 綾子  
堂場 瞬一  
那須 正幹  
西村 京太郎  
山崎 ナオコーラ  
野中 柊  
山本 一力  
有栖川 有栖

### 【 児童・ティーンズ 】

365日、まいにち絵本!  
あいしてくれてありがとう  
ティンカー・ベル  
雨あがり  
怪談図書館 7  
トランプおじさんとペロンジのなぞ  
トリア先生、急患です!  
経済脳をきたえよう!  
ガリレオがひらいた宇宙のとびら  
ターニング・ポイント 2  
サレンダー  
レッド・マスカラの秋  
ハプテトルハプテラン

生田 美秋  
宮西 達也  
キンパリー・モリス  
稲本 昭治  
怪談図書館編集委員会  
たかどの ほうこ  
南房 秀久  
池内 正人  
渡部 潤一  
デイヴィッド・クラス  
ソーニャ・ハートネット  
永井 するみ  
中島 京子

### 【 郷土資料 】

奇跡のリンゴ

石川 拓治

### 【 文学・小説 】

私の履歴書  
楽老抄 3  
妻が「若年認知症」になりました  
帰郷者  
永遠の七日間  
天国と地獄  
エンジョイしなけりや意味ないね  
四とそれ以上の国  
壺霊 上・下

平岩 弓枝  
田辺 聖子  
大沢 幸一  
ベルナルト・ジュリク  
マルク・レヴィ  
赤川 次郎  
朝倉 かすみ  
いしい しんじ  
内田 康夫

## オススメ 中古住宅

中古住宅  
仲介・買い取り  
致します

小川町 価格4000万円  
(税込)

土地:247坪、建物114坪  
間取:6LDK+2LDK 二世帯住宅  
住所:むつ市小川町1丁目12-32  
むつ病院そば、介護(グループホーム)  
施設などにも適。各室床暖付、  
融雪駐車場付、内庫

自社

大湊新町 価格680万円  
(税込)

土地:66坪、建物21坪  
間取:3DK(平屋建て)、水洗トイレ  
ユニットバス、靴箱など  
住所:むつ市大湊新町19-9  
その他:駐車場2台、車庫付リフォーム済  
自社物件ならではの価値!

自社

車庫付

家賃並みの支払いが可能!

## 賃貸情報

お待たせしました!

むつ市内のほか、北海道・東北6県の物件を御用意致しました!学生の皆様、他県へお引っ越しをお考えの皆様、当社でお部屋探しのお手伝いを致します!  
今なら「市政だよりをみた」「ホームページをみた」で仲介料を割引致します!

お気軽にお問い合わせください  
賃貸物件募集中!

お部屋探しは



別荘用地等、その他物件多数ございます!

有限会社 サナイ地所

〒035-0051 むつ市新町10-23

TEL0175-22-8430 FAX0175-23-6404

E-mail sanaijisyo@herb.ocn.ne.jp

〔**募集予定人員**〕  
 ・高等学校……10名  
 ・高等専門学校……25名  
 ・専修学校(専門学校)、各種学校……10名  
 ・提出書類は、奨学生志望願書・成績証明書・在学証明書に代わる方が直接、市教育委員会、各庁舎へ提出してください。郵送での受け付けはできません。

〔**提出書類**〕  
 ・奨学生志望願書  
 ・成績証明書  
 ・在学証明書  
 ※提出書類は、父母またはこれに代わる方が直接、市教育委員会、各庁舎へ提出してください。郵送での受け付けはできません。

〔**奨学金**〕  
 ・奨学金は無利息で、貸与を受けた元金のみを返済していただきます。

〔**返還方法**〕  
 ・返還は卒業後1年経過後、貸与を受けた月額の1/2の金額を、貸与を受けた月数の2倍の期間で返還していただきます。

〔**貸与期間**〕  
 ・高等学校……月額1万5千円  
 ・高等専門学校……月額3万円

〔**選考基準**〕  
 品行、学業成績、家族構成および経済状態等を総合的に判断して決定します。

〔**奨学対象**〕  
 市内に住所を有する方の子弟で、高等学校、高等専門学校、短期大学、大学(大学院を含む)、専修学校(専門学校)、各種学校に在学中または平成21年4月に入学予定の方で、2年以上の修学期間があること。

〔**市個人情報保護条例のお願い**〕  
 ・同居している家族で所得のある方全員の市民税課税状況を閲覧させていただくことから、提出書類の「奨学生志望願書」の「同意欄」に署名・捺印をお願いします。

〔**奨学金**〕  
 ・奨学金は無利息で、貸与を受けた元金のみを返済していただきます。

〔**返還方法**〕  
 ・返還は卒業後1年経過後、貸与を受けた月額の1/2の金額を、貸与を受けた月数の2倍の期間で返還していただきます。

〔**貸与期間**〕  
 ・高等学校……月額1万5千円  
 ・高等専門学校……月額3万円

〔**選考基準**〕  
 品行、学業成績、家族構成および経済状態等を総合的に判断して決定します。

〔**奨学対象**〕  
 市内に住所を有する方の子弟で、高等学校、高等専門学校、短期大学、大学(大学院を含む)、専修学校(専門学校)、各種学校に在学中または平成21年4月に入学予定の方で、2年以上の修学期間があること。

〔**市個人情報保護条例のお願い**〕  
 ・同居している家族で所得のある方全員の市民税課税状況を閲覧させていただくことから、提出書類の「奨学生志望願書」の「同意欄」に署名・捺印をお願いします。

〔**奨学金**〕  
 ・奨学金は無利息で、貸与を受けた元金のみを返済していただきます。

〔**返還方法**〕  
 ・返還は卒業後1年経過後、貸与を受けた月額の1/2の金額を、貸与を受けた月数の2倍の期間で返還していただきます。

〔**貸与期間**〕  
 ・高等学校……月額1万5千円  
 ・高等専門学校……月額3万円

〔**選考基準**〕  
 品行、学業成績、家族構成および経済状態等を総合的に判断して決定します。

〔**奨学対象**〕  
 市内に住所を有する方の子弟で、高等学校、高等専門学校、短期大学、大学(大学院を含む)、専修学校(専門学校)、各種学校に在学中または平成21年4月に入学予定の方で、2年以上の修学期間があること。

〔**市個人情報保護条例のお願い**〕  
 ・同居している家族で所得のある方全員の市民税課税状況を閲覧させていただくことから、提出書類の「奨学生志望願書」の「同意欄」に署名・捺印をお願いします。

〔**奨学金**〕  
 ・奨学金は無利息で、貸与を受けた元金のみを返済していただきます。

〔**返還方法**〕  
 ・返還は卒業後1年経過後、貸与を受けた月額の1/2の金額を、貸与を受けた月数の2倍の期間で返還していただきます。

〔**貸与期間**〕  
 ・高等学校……月額1万5千円  
 ・高等専門学校……月額3万円

〔**選考基準**〕  
 品行、学業成績、家族構成および経済状態等を総合的に判断して決定します。

〔**奨学対象**〕  
 市内に住所を有する方の子弟で、高等学校、高等専門学校、短期大学、大学(大学院を含む)、専修学校(専門学校)、各種学校に在学中または平成21年4月に入学予定の方で、2年以上の修学期間があること。

〔**市個人情報保護条例のお願い**〕  
 ・同居している家族で所得のある方全員の市民税課税状況を閲覧させていただくことから、提出書類の「奨学生志望願書」の「同意欄」に署名・捺印をお願いします。

〔**奨学金**〕  
 ・奨学金は無利息で、貸与を受けた元金のみを返済していただきます。

〔**返還方法**〕  
 ・返還は卒業後1年経過後、貸与を受けた月額の1/2の金額を、貸与を受けた月数の2倍の期間で返還していただきます。

〔**貸与期間**〕  
 ・高等学校……月額1万5千円  
 ・高等専門学校……月額3万円

〔**選考基準**〕  
 品行、学業成績、家族構成および経済状態等を総合的に判断して決定します。

〔**奨学対象**〕  
 市内に住所を有する方の子弟で、高等学校、高等専門学校、短期大学、大学(大学院を含む)、専修学校(専門学校)、各種学校に在学中または平成21年4月に入学予定の方で、2年以上の修学期間があること。

〔**市個人情報保護条例のお願い**〕  
 ・同居している家族で所得のある方全員の市民税課税状況を閲覧させていただくことから、提出書類の「奨学生志望願書」の「同意欄」に署名・捺印をお願いします。

〔**奨学金**〕  
 ・奨学金は無利息で、貸与を受けた元金のみを返済していただきます。

〔**返還方法**〕  
 ・返還は卒業後1年経過後、貸与を受けた月額の1/2の金額を、貸与を受けた月数の2倍の期間で返還していただきます。

〔**貸与期間**〕  
 ・高等学校……月額1万5千円  
 ・高等専門学校……月額3万円

〔**選考基準**〕  
 品行、学業成績、家族構成および経済状態等を総合的に判断して決定します。

〔**奨学対象**〕  
 市内に住所を有する方の子弟で、高等学校、高等専門学校、短期大学、大学(大学院を含む)、専修学校(専門学校)、各種学校に在学中または平成21年4月に入学予定の方で、2年以上の修学期間があること。

〔**市個人情報保護条例のお願い**〕  
 ・同居している家族で所得のある方全員の市民税課税状況を閲覧させていただくことから、提出書類の「奨学生志望願書」の「同意欄」に署名・捺印をお願いします。

〔**奨学金**〕  
 ・奨学金は無利息で、貸与を受けた元金のみを返済していただきます。

〔**返還方法**〕  
 ・返還は卒業後1年経過後、貸与を受けた月額の1/2の金額を、貸与を受けた月数の2倍の期間で返還していただきます。

〔**貸与期間**〕  
 ・高等学校……月額1万5千円  
 ・高等専門学校……月額3万円

〔**選考基準**〕  
 品行、学業成績、家族構成および経済状態等を総合的に判断して決定します。

〔**奨学対象**〕  
 市内に住所を有する方の子弟で、高等学校、高等専門学校、短期大学、大学(大学院を含む)、専修学校(専門学校)、各種学校に在学中または平成21年4月に入学予定の方で、2年以上の修学期間があること。

〔**市個人情報保護条例のお願い**〕  
 ・同居している家族で所得のある方全員の市民税課税状況を閲覧させていただくことから、提出書類の「奨学生志望願書」の「同意欄」に署名・捺印をお願いします。

〔**奨学金**〕  
 ・奨学金は無利息で、貸与を受けた元金のみを返済していただきます。

〔**返還方法**〕  
 ・返還は卒業後1年経過後、貸与を受けた月額の1/2の金額を、貸与を受けた月数の2倍の期間で返還していただきます。

〔**貸与期間**〕  
 ・高等学校……月額1万5千円  
 ・高等専門学校……月額3万円

〔**選考基準**〕  
 品行、学業成績、家族構成および経済状態等を総合的に判断して決定します。

## 『あおもり県民カレッジ』学生募集中!

あちこちの講演会や公開講座などに参加された際、「『あおもり県民カレッジ』の認定講座となっています」という表示をご覧になったことはありませんか。

『あおもり県民カレッジ』は、入学し、さまざまな学習に参加することで単位を取得していき、ある一定の単位数に達すると、認定証や奨励証が授与される仕組みになっています。

青森県民の方であればいつでも誰でも入学でき、入学金もありません。市内では、公民館の市民大学や各種スポーツ教室など、各連携機関が実施する講座が対象となっています。また、テレビ・ラジオの認定番組やビデオ・DVD教材の視聴、社会教育センターホームページからのインターネット講座の受講、県内の連携する体験施設・見学施設の利用も単位となります。

一度取得した単位はなくなることはありません。みなさんも『あおもり県民カレッジ』に入学し、自分のペースで学習を進め、認定証や奨励証を目指してみませんか。


〔**主な学習コースを紹介します**〕

- 子どもカレッジコース  
 〈対象〉幼児、小・中学生  
 ・50単位ごとに認定証  
 ・4段階の奨励賞(100、200、300、500単位)
- 教養学習コース  
 〈対象〉一般(高校生以上)  
 ・100単位ごとに認定証  
 ・4段階の奨励証(200、500、1000、2000単位)

〔**入学の方法**〕  
 「入学申請書」に必要事項を記入のうえ、事務局に送付します。電話・FAX・メールでも受け付けしています。

〔**単位の取得**〕  
 入学すると、専用の手帳が交付されます。講座や施設の担当者から証明を受け、取得単位数を記入します。講座名や内容・感想は自分で記入します。

〔**問合せ・申込先**〕  
 ○青森県総合社会教育センター(あおもり県民カレッジ事務局)  
 ☎017-762-1131 ☎017-739-2570 ✉alis56@net.pref.aomori.jp  
 http://alis.net.pref.aomori.jp/college/  
 ○下北教育事務所社会教育担当 ☎22-1351 ☎23-8609  
 ○市生涯学習課 ☎22-1111 内線 732



## 第10回障害者 ニューススポーツ体験会

障害のあるなしにかかわらず、子どもから高齢者まで、市民の誰もがニューススポーツを楽しむ機会としてご参加ください。

今回で10回目の開催となりますが、今回は6人でのチーム戦による競技方法で計画しています。ご家族、チームまたは個人でも、当日の参加者と楽しく交流ください。

当日は、むつ・下北地区レクリエーション協会の協力のもと、高校生をはじめ多くのボランティアの方々がみなさんを支援します。安心してご参加ください。

〔**いつ**〕3月8日(日)  
 午前9時30分～11時30分

〔**どこ**〕むつ市民体育館  
 (どんな)ニューススポーツ各種  
 ※ドッチボール、ソフトバレー、クロリテイル、ポチャール、ディスクゲッターなど  
 休憩所ではベーパークラフトコーナーもあります

〔**参加費**〕無料  
 (持ち物) 上履き、汗ふきタオル、飲み物

〔**問合せ・申込先**〕  
 子育て支援ネットワークひろば  
 ☎23-17844(FAX兼用)  
 むつ・下北地区レクリエーション協会  
 ☎22-16912(FAX兼用)

## 市政だより有料広告 募集中!!

市政だよりに広告を掲載しませんか?

☆下1段(たて5.2cm×よこ18.1cm)……31,500円  
 ☆下1段の1/2(たて5.2cm×よこ9.0cm)……15,750円

〈詳しくは〉市広報広聴課 ☎22-1111 内線 252

## 『夢ごこちプラザ』開設時間訂正のお知らせ

本紙1月20日号30ページでお知らせした『夢ごこちプラザ』の開設時間に誤りがありました。ここにお詫びして訂正します。

誤	正
毎週土曜日 午前10時～午後3時	毎月最終土曜日 午前10時～午後3時

〈『夢ごこちプラザ』問合せ先〉  
 精神保健福祉ボランティアグループ『スマイル』・向井  
 ☎22-8848

## ◆ランチバイキング始めました◆

# 毎週金・土・日

和食、洋食、中華、デザート、バイキングちょっとリッチなひとときを  
 ★チョコレートフォンデュもあります★

《営業時間》11:30～14:30  
 《料金》大人 1,000円/小学生 700円/幼児(3才～) 500円

～ホテルニューグリーン～  
**レストランホーク** TEL 0175-22-6121

## 酵素浴

疲労回復に! 美肌効果に! 体調管理に! ダイエットに!

入浴の流れ  
 15分間の酵素浴  
 ↓  
 シャワーで洗い流します  
 ↓  
 リラックスルームにてご休憩

脱脂練にローヤルゼリーや朝鮮人参、ジャコウなどを混合した温床に250種類以上の酵素を配合した米糠を左写真のように全身にかけ約15分入浴します。

受付時間 10:00～20:30 入浴料 ¥2,500(税込) 入浴券 特別3枚つり ¥5,000(税込)  
 ※専用の浴着・タオル・ガウンはこちらでご用意致します

TEL 22-6111 むつ市横町1-2-8むつグリーンホテル内  
 http://kenkoukomachi.com **健康小町**

春 夏 秋 冬

川柳 俳句 短歌

家の前に止まる園バス朝の意眠る児のあり手を振るもいて  
母逝きて三年過ぎたり家の灯のともることなし冬ざれの寒さと  
九十五の誕生日祝ふおはぎなり姑の好みの甘さにつくる  
プランターに六人家族のごとくありて葉ぼたんは今年も友より届く  
中村 箕子

神佛のお磨き終へし年用意  
どっと来てぼつぼつ帰るお正月  
黒々と明治の火鉢おでん煮る  
登校の子ら薄氷を踏みてゆく  
どこでよし五文字そろいて猫柳  
如月と聞くだに風の尖り出す  
お飾りは夫の手作り軒に打つ  
孫と子に背を押されて初詣  
釜臥の不動も抱く冬の雲  
茶の間に歌舞伎楽しむ二日かな  
日めくりの日記と瘦せて日短し  
葉牡丹や思慕つのらせて紅の渦  
焼き芋を買ひに行く人じゃんけんぼん  
日めくりも肩の荷おろす年の暮

吉田 忠華  
井手上 省子  
中里 照江  
鹿内 香月子  
奈良 和子  
相馬 禮子  
吉田 かつよ詩  
兼平 初絵  
佐藤 かつえ  
岡田 波江  
大山 万作  
武尾 八重  
深貝 津弥  
山田 富江  
千賀 せん  
加藤 くに  
金浜 康子  
立花 恵子

不用品活用登録銀行

市消費者の会では、物を大切に使うと、不用品のあっせんをしています。お気軽にご連絡ください。なお、有償での取り引きはご遠慮ください。

ゆずります (受付期間 2月25日～3月4日)

新生児用服(お宮参り用)  
ベビー服(女の子用・90cmくらい)  
スタッドレスタイヤ(175/70/R13、ホイール付)  
学習机(女の子用)  
授乳用クッション

ゆずってください

整理タンス、ダイニングテーブル  
本棚(扉付)、チャイルドシート(幼児用)  
大湊高校女子制服(上下、180～185cm)  
スタッドレスタイヤ(165/65/R14、175/60/R14)  
ひな飾り(2段くらい)

〈詳しくは〉  
むつ市消費者の会事務局(市商工観光課内)  
☎22-1111 内線 543

むつ科学技術館

【コミュニケーションシアターのご案内】

だより  
むつ科学技術館のコミュニケーションシアターでは、300インチの大型スクリーンで迫力ある映像がお楽しみいただけます。

3月末日までのメニューは次のとおりです。  
当館にお越しの際は、コミュニケーションシアターへも足を運んでみてください。

☆上映ソフト

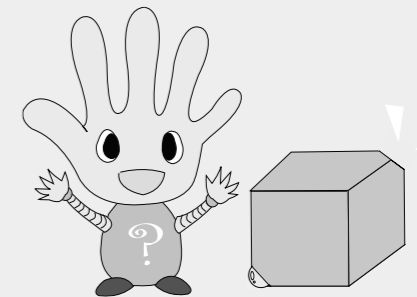
- 平日  
『偉人たちの夢 ノーベル(30分)』  
※大人の方向けのソフトです
- 土・日曜日、祝日  
『世界絵本箱シリーズ』  
ベッドのまわりはおぼけがいっぱい 他2本(25分)  
〈上映時間〉① 10:00～② 12:00～③ 14:00～

【つくってたいけん工作コーナーのご案内】

むつ科学技術館では、土・日曜日、祝日に、身近にあるものでかんたんに作れる工作を開催しています。

参加費やご予約は必要ありません。開催場所は館内のつくってたいけん工作コーナーです。開催時間については、日によって異なりますので詳しくは当館までお気軽にお問い合わせください。

3月29日までは『ビー玉万華鏡をつくろう!』を開催しています。



〈問合せ先〉

むつ科学技術館 ☎25-2091

☎25-2092

☎ http://www.jmsfmml.or.jp/msm.htm



ジョブカフェあおもり  
サテライトスポットむつ

セミナー・カウンセリングを毎週月曜日に実施します

午後2時～4時まで、職業相談のカウンセラーが『サテライトスポットむつ』(勤労青少年ホーム内)に訪問しています。就職ミニセミナーやカウンセリングを行いますので、ぜひご利用ください!

例えば…

- ・求人情報の集め方を知りたい
- ・履歴書、職務経歴書の書き方を知りたい
- ・何から始めていいのか分からない
- ・好きなことを仕事にしたい

〈3月の予定〉

(2日、9日、16日、23日、30日)

〈詳しくは〉

(青森県若年者就職支援センター ☎017-781-1311)

『むつ来さまい館』

だより

【来さまい歌謡ショー】

岩手県出身の新人演歌歌手『金澤未咲さん』が「食の祭典」に続きむつ市へやってきます。

〈いつ〉3月1日(日)

午後2時～3時

〈どこで〉

むつ来さまい館イベントホールA  
〈入場料〉無料

【フリーマーケット出展者募集】

〈いつ〉3月22日(日)  
午前10時～午後3時

〈どこで〉

むつ来さまい館イベントホールA・B  
〈出店料〉  
一人一区画(2m×2m)1,000円

【休館日のお知らせ】

特別清掃のため、次の日程で休館となります。ご了承ください。

○むつ来さまい館

3月16日(月)

○むつ下北観光物産館

3月17日(火)

〈詳しくは〉

むつ来さまい館  
☎33-8191

3月の献血受付日程

献血でみんなに広げれ 元気の輪! ご協力ください。

海上自衛隊岸壁	10:30～11:30
18日(水) 造修補給所	13:00～14:00
総監部	15:00～16:10
マエダストア大畑店	9:30～11:20
19日(木) おつ市役所大畑庁舎	13:00～14:00
大畑診療所	15:00～16:00
おつ市役所本庁舎	10:30～12:00
おつ総合病院	14:00～16:00

3月の在宅当番医

時間は午後7時から午後10時までです。また、都合により当番医が変更になることもありますので、受診前にはあらかじめご確認ください。

★ 1日(日) 角田 整形外科医院	☎22-7945
★ 8日(日) 菊池 池 医院	☎24-1276
★ 15日(日) 佐藤 小児科医院	☎22-3828
★ 20日(祝) 北村医院 むつレディースクリニック	☎22-2135
★ 22日(日) 三上 医院	☎22-1011
★ 29日(日) ふじた脳神経クリニック	☎24-5557

<<< = 燃料価格ニュース = >>>

2月1日現在・むつ地区平均価格(税込)

	今月平均	価格の幅	前月平均
《灯油》★1ℓローリー価格	63円	60～65	65円
★18ℓ配達価格	1,173円	1,130～1,280	1,207円
《LPガス》★LPガス5m <sup>3</sup>	4,974円	4,725～5,177	5,001円
★LPガス10m <sup>3</sup>	8,063円	7,560～8,449	8,115円
《ガソリン》★レギュラー1ℓ現金	108円	104～109	108円
★軽油1ℓ現金	97円	91～99	99円

※むつ市消費者の会モニター調べ



## 乳幼児医療費給付制度のお知らせ ～受給資格証の交付申請は忘れずに！～

市では、子どもの健やかな成長と子育ての負担軽減のため、乳幼児の医療費を給付しています。

平成20年10月診療分からは、4歳から6歳(就学前)までの通院費も対象となりました。ただし、1か月につき1,500円を超えた分が給付されます。

### 〈給付対象医療費〉

0歳から6歳(就学前)までの乳幼児の通院および入院医療費(健康保険適用の自己負担分)。

0歳から3歳までは、受給者負担はありませんが、4歳から6歳(就学前)までは、通院については1か月につき1,500円、入院については1日につき500円の受給者負担があります。

### 〈医療費給付の手続き〉

医療機関で支払いしたあと、翌月以降に給付申請をしてください。給付申請には、領収証、受給資格証、健康保険証が必要です。なお、領収証は月ごとにまとめて1年以内に申請してください。

### 【受給資格証の交付申請手続き】

子どもの氏名が記載された健康保険証を持参して手続きをしてください。

保護者の所得から8万円を引いた額が右表の所得限度額以内であれば受給資格証が交付されますが、所得限度額超過のときはこの制度は適用されず、資格証は交付されません。

なお、所得税法に規定する各種控除(特定扶養親族、医療費控除等)がある場合は所得限度額や計算方法が異なりますので、お問い合わせください。

〈問合せ先〉

市健康推進課 ☎22-1111 内線446・448  
川内庁舎健康福祉課 ☎42-2111  
総合福祉センター(ふれあいかん) ☎34-6611  
脇野沢庁舎健康福祉課 ☎44-2111

扶養親族等の数	所得限度額	給与収入の目安
0人	2,342,000円	約3,703,000円
1人	2,722,000円	約4,179,000円
2人	3,102,000円	約4,655,000円
3人	3,482,000円	約5,127,000円
4人	3,862,000円	約5,603,000円
5人	4,242,000円	約6,079,000円

## これからの予防接種日程

### 麻疹風しん

◎1才～2才未満  
◎年長児(平成14年4月2日～15年4月1日生まれ)

実施日	実施場所・時間
3月6日(金)	菊池医院 13:30～14:30
	佐藤小児科 14:00～17:00
	ちばクリニック 14:00～15:00 (接種時間 14:00～15:30)
	どんぐりこどもクリニック 14:00～15:00
3月12日(木)	脇野沢診療所 13:00～13:20 (10日前までに、脇野沢庁舎健康福祉課へ予約が必要です)
3月13日(金)	川内病院 13:20～13:50

### B C G

◎3か月～6か月未満

実施日	実施場所・時間
3月24日(火)	下北文化会館 12:45～13:00



## お元気ですか！ 保健コーナー

〈詳しくは〉市健康推進課 ☎22-1111 内線443・445



川内庁舎健康福祉課 ☎42-2111  
総合福祉センター(ふれあいかん) ☎34-6611  
脇野沢庁舎健康福祉課 ☎44-2111

### 三種混合 ◎3か月～7才6か月未満

実施日	実施場所・時間
3月17日(火)	菊池医院 13:30～14:30
	佐藤小児科 14:00～17:00
	ちばクリニック 14:00～15:00 (接種時間 14:00～15:30)
	どんぐりこどもクリニック 14:00～15:00
3月19日(木)	脇野沢診療所 13:00～13:20 (10日前までに、脇野沢庁舎健康福祉課へ予約が必要です)

## 子ども予防接種週間 ～接種希望の方は医療機関へ予約してください～

予防接種に対する関心を高め、予防接種率の向上を目的に2月28日(土)から3月8日(日)まで全国で実施されます。予防接種の相談に応じるとともに、通常の予防接種実施時間に受けにくい方々に対して実施しますので、ぜひこの機会をご利用ください。

	2/28(土)	3/1(日)	3/2(月)	3/3(火)	3/4(水)	3/5(木)	3/6(金)	3/7(土)	3/8(日)
菊池医院 ☎24-1276	○ 16:00まで	×	○	○	○	○ 午前	○	○ 16:00まで	×
佐藤小児科医院 ☎22-3828	○ 午前	×	○	○	○	○	○	○ 午前	×
ちば小児科アレルギー科 クリニック ☎33-8001	○ 午前	×	○	○	○ 午前	○	○	○ 午前	×
どんぐりこどもクリニック ☎24-5656	○ 午前	×	○	○	○	×	○	○ 午前	×

※実施する予防接種の種類や受付時間等、詳しくは各医療機関にお問い合わせください。

3月6日(金)は麻疹風しん予防接種の指定日です。指定日の受付時間内に接種する方は予約の必要はありません。

## 健康教室・健康相談・健康診査

赤ちゃん教室(アレルギー) 3月18日(水) 平成20年6月～11月生まれの乳児 14:10～14:20 下北文化会館集会娯楽室	むつ地区	離乳食教室・赤ちゃん相談 3月4日(水) 平成20年3月～11月生まれの乳児 10:00～10:10 川内健康管理センター	川内地区
離乳食教室 3月18日(水) 平成20年7月および平成20年11月生まれの乳児 10:00～10:20 下北文化会館集会娯楽室	むつ地区	離乳食教室・赤ちゃん相談 3月4日(水) 平成20年10月～11月生まれの乳児 10:00～10:10 総合福祉センターふれあいかん	大畑地区
10か月児健康診査 3月17日(火) 平成20年5月生まれの乳児 13:00～13:10 下北文化会館	むつ地区	離乳食教室・赤ちゃん相談 3月4日(水) 平成20年7月～8月生まれの乳児 13:10～13:20 総合福祉センターふれあいかん	大畑地区
1才6か月児健康診査 3月12日(木) 平成19年8月生まれの幼児 13:00～13:20 下北文化会館	むつ地区	2才児健康診査 3月12日(木) 平成18年6月～9月生まれの幼児 13:00～13:20 総合福祉センターふれあいかん	大畑地区
2才児健康診査 3月5日(木) 平成18年9月生まれの幼児 13:00～13:20 下北文化会館	むつ地区	離乳食教室・赤ちゃん相談 3月13日(金) 平成20年3月～12月生まれの乳児 10:30～10:40 脇野沢地域交流センター	脇野沢地区
3才児健康診査 3月10日(火) 平成17年9月生まれの幼児 12:00～12:20 下北文化会館	全地区	健康なんでも相談 毎週火～金曜日 保健師や栄養士がご相談をお受けします 13:00～15:00 市健康推進課	全地区
※3月の献血受付日程と在宅当番医の日程は15ページをご覧ください。		3月の健康相談(糖尿病)・予約制 毎週月曜日 保健師や栄養士がご相談をお受けします 13:00～15:00 市健康推進課	全地区

## 今月の“ピカピカ賞”

1月の3歳児健康診査で、むし歯のないのはもちろんのこと、治した歯が1本もないお子さん達です。これからも“ピカピカの歯”を大切にしてくださいね！

土岐 妃桜里 ちゃん	中島 伊緒理 ちゃん	江刺家 葵 ちゃん	小山内 瑛 平 くん
水野 海衣 ちゃん	新堂 凜輝 くん	沢田 耀 大 くん	坂本 遼 丞 くん
三上 美結 ちゃん	平井 咲之介 くん	川口 大河 くん	小宮 真優 ちゃん
岡本 葵 ちゃん	和田 夏姫 ちゃん	相馬 宏剛 くん	高館 響 くん
小川 愛未 ちゃん	秋田 純那 ちゃん	千船 永遠 くん	
柳田 悠菜 ちゃん	青柳 みなみ ちゃん		

～お子さんの歯みがき後は、お家の方の仕上げみがきを習慣にしましょう！～



1月31日(土) / わきのさわ朝市 ~脇野沢漁協荷捌所にて~



地域の活性化と地域づくりの推進を目的に開催されている『わきのさわ朝市』。鱈漁がまずまずとの報道がされる中、たくさんの人が集まっての開催となりました。

先着100名に用意された抽選券も開会と同時にあっというまになくなり、脇野沢漁協さんが120本用意したお目当ての鱈や鮮魚も30分程度で完売、婦人会や生活改善センター、農業振興公社等の出店も、商品の売れ行きは好調でどこも品切れ状態となりました。

外は真冬日で強風が吹き荒れる天気でしたが、会場の中は熱気でムンムン。無料で提供された鱈のじゃっば汁も、今年はいつもより身がたっぷり。とても美味しくいただきました。

2月1日(日) / 第48回 むつ市民スキー大会 ~釜臥山スキー場・林間クロスカントリーコースにて~

今年で第48回目を迎えるむつ市民スキー大会。小学生から一般まで、アルペン競技35名、クロスカントリー競技150名、リレー競技へ14チームが参加して行われました(スノーボード競技はエントリーが少なく中止)。

当日は時おり青空が広がるまずまずのコンディション。クロスカントリー競技では、会場のあちこちに応援のお父さんお母さんが駆けつけ、熱い声援が飛び交っていました。

出場した選手たちも、日ごろの練習の成果を発揮し、1秒でもタイムを縮めようと必死の様子。その表情がファインダーを通じて伝わってきました。選手のみならず、お疲れさまでした。



2月7日(土) / 冬の自然の家であそぼう ~むつ市下北自然の家にて~



『冬の自然の家であそぼう』と題して企画されたこのイベント。最初は50名の募集でしたが応募が殺到、最終的に104人もの親子が参加しにぎやかに開催されました。

午前中は自然の家周辺の冬の野山の散策、その後は木の小枝等を使ったクラフトづくりを行いました。午後からはソリやタイヤチューブ滑り、雪上宝探しと楽しいメニューが盛りだくさん。お母さん・お姉さんと参加した麦沢瞳ちゃん(第一田名部小2年)は、『とにかく、楽しい〜』と笑顔で話してくれました。

汗だくで遊んだ子供たち。お父さんお母さんも一緒に雪遊びを楽しみ、笑顔あふれるすてきなイベントとなりました。

●編集・発行 むつ市総務部広報広聴課

☎ 0175-22-1111 〒035-8686 青森県むつ市金谷一丁目1番1号

☒ <http://www.city.mutsu.lg.jp> ☎ [info@mutsu.e-shimokita.jp](mailto:info@mutsu.e-shimokita.jp)

☎ <http://www.city.mutsu.aomori.jp/mob/>

🚶 むつ市の人口・世帯数(2月1日現在) ※住民基本台帳による

人口	65,064人(-66人)	世帯数	28,722世帯
男	31,493人(-45人)		(-23世帯)
女	33,571人(-21人)		( )内は前月からの増減